

KONYA ALTINEKİN İLÇESİ ALİ PAŞA CAMİİ

Yrd. Doç. Dr. Osman Kunduracı * □

Altinekin, Konya'ya 65 km. uzaklıkta yeni ilçe olmuş bir merkezdir. Yerleşmenin eski adı Zıvank İken, 1963'te Altinekin olarak değiştirilmiştir.

Altinekin' in tarihi çok eskilere gitmektedir. İlçe merkezinde yer alan höyükteki buluntular bu bilgileri doğrulamaktadır¹. Höyükte henüz kapsamlı bir kazı ve araştırma yapılmamıştır. Koçyaka ve Akçaşar köylerinde Roma ve Bizans dönemlerine ait mimari kalıntılar tesbit edilmiştir². İlçenin Türk dönemi yapılarının önemlileri ise merkezdeki Zıvank hanı ve Ali Paşa camisidir. Diğerleri ise Zalmanda hanı ve Koçyaka köyündeki eski mezarlıkta bulunan İslimsiz türbedir³.

Ali Paşa Camii:

Cami ilçe merkezinde 1854-55 M. (1271 H.) tarihinde Selçuklu dönemi ahşap destekli cami mimarisine uygun biçimde düz toprak damlı ve ahşap destekli olarak yapılmıştır⁴ (Çizim 1, Resim 1-2). Vakıflar Genel

* Selçuk Üniversitesi, Fen-Edebiyat Fakültesi Sanat Tarihi Böl. Öğr. Üyesi

1 W. M. Calder, "Monuments From Eastern Phrygia", *Monumenta Asia Minoris Antiqua*, Vol:VII, Manchester, 1956, s.20

2 Mehmet Zeki, "Zıvank Nahiyesi", *Babalık*, No: 2541, 11 Teşrinisani 1927; N. Ayas, "Zıvank Köyü", *Konya*, Sayı:45, Konya, 1942, s.59; W. M. Calder, a.g.m., s.20

3 F. Cengiz Cenger, "Altinekin İlçesindeki Tarihi Eserler", *Altinekin 2001*, Sayı:5, Konya, 1995, s.2

4 Aptullah Kuran, "Anadolu'da Ahşap Sütünlü Selçuklu Mimarisi", *Malazgirt Armağanı*, Ankara, 1972, s.186; O. Cezmi Tuncer, "Selçuklularda Ahşap Örtü", *Ulusal Kültür*,

Müdürlüğü'nün Konya İli Altınekin İlçesi 4 pafta 326 parselde kayıtlı malı olan cami, Gayri Menkul Eski Eserler ve Anıtlar Yüksek Kurulu'nun 12.06.1982 gün ve A-3591 sayılı kararıyla tescil edilmiştir. 17.05.1991 gün ve 1029 sayılı Konya Koruma Kurulu kararıyla da koruma alanı belirlenmiştir.

Yaklaşık 20x20 m. ölçülerinde kare planlı caminin düz toprak dam örtüsü 1926 yılında dört omuzlu kırma çatı şeklinde kapatılmıştır⁵.

Caminin giriş cephesindeki ahşap direkli revaklı bölümün batı ucunda kesme taştan yapılmış güdük bir minaresi bulunmaktadır (Resim 2-3). Son cemaat mahalli ise sekiz ahşap direğin taşıdığı sundurma şeklindedir. Tavan örtüsü cami hariminde olduğu gibi alttan kaplamalı çatalı tavadır. Üst örtünün kırma çatıya dönüştürülmesi esnasında son cemaat mahalli ve minare kütsesi tek çatı altına alınarak 1949 yılında da çinko ile kapatılmıştır. 1876 yılında Ali Paşa tarafından yaptırıldığı söylenen güdük minare ile cami kütsesi arasında görülen uyumsuzluk cami ile minarenin farklı tarihlerde yapıldığını düşündürmektedir.

Caminin tek girişi olup, giriş kapısı kuzeyde ve ana eksen üzerindedir. Giriş kapısının revaklı bölümde kalan kısmı bugün demir doğrama ile kapatılarak camekanlı bir hol haline getirilmiştir.

Giriş kapısının tam üzerindeki arapça kitabe; üstte fetih suresinden alınmış bir ayet, onun altında bir dua cümlesi ve onun da altında caminin inşa tarihini gösteren 1271 H. tarihi yazılıdır (Resim 4).

Kitabe metni:

Maşaallah

"Nasru'n minallâhi ve fethu'n-garib

Yâ müfettiühül-ebvâb İftah İenâ hayr-el-Bâb

Sene 1271 H/1855 M'.

⁵ Sayı:6, Ankara, 1979, s.156
F. Cengiz Cengiz, a.g.m., s.2

Türkçesi:

Maşaallah

"Allah'ın yardımıyla fetih yakındır

Ey kapıları açan Allah'ım bize de hayırlı kapı aç

Sene 1855 M.⁶

Caminin harim kısmı mihrap duvanna dik beş sahından oluşmaktadır. Orta sahnin geleneklere uygun olarak daha geniş ve yüksek tutulmuştur. Harime girişte mahfel yeralmaktadır. Zeminde ince ahşap çıtalar ile harimden ayrılarak zemini biraz yüksek tutulmuştur. Mahfel ahşap destekler tarafından taşınmakta ve ortasında köşk kısmı bulunmaktadır.

Cami hariminin mimari kuruluşunun Selçuklu camilerinin yapı geleneklerine uygun olduğunu belirtmiştik. Harim her sırada üç ayak olmak üzere dört sıra halinde mihraba dik beş sahna ayrılmıştır. Ahşap ayaklar yuvarlak kesitli olup birbirine dik vaziyette yerleştirilmiş küçük ve büyük yastıklarla üst örtüye bağlanırlar. Bazı sütunların başlıkları mukarnaslı olup tek yastıklıdır⁷ (Resim 5).

Mahfel:

Harimde, girişin hemen üzerinde yer alan mahfel kısmı dört adet ahşap direk ile taşınmaktadır. Mahfele girişin solundaki ahşap bir merdiven ile çıkılmaktadır. Mahfelin alt ve üst katlarda ahşap korkuluklar ile harimden ayrıldığı görülür. Üst kat genellikle kadınlar mahfeli olarak kullanılmaktadır. Orta sahna gelen kısmı daire formu bir çıkmaya (köşke) sahiptir. Köşkün alt yüzey kaplamasında tek merkezden çıkan ışınal eğrilerin oluşturduğu çarkifelek motifi yapılmıştır. Mahfelin ahşap korkulukları da birbirini takip eden 'S' motiflerinden oluşan bir kompozisyonda düzenlenmiştir (Resim 5-6).

⁶ Kütabe metninin okunması ve Türkçeye çevrilmesini sağlayan Prof. Dr. Mikail Bayram'a teşekkür ederim.

⁷ Benzer uygulamaları Konya çevresindeki ahşap direkli camilerde de görmekteyiz. Bkz. Yılmaz Önge, "Anadolu Mimari Sanatında Ahşap Stalaklı Sütun Başlıkları", *Önasya*, C:IV, Sayı:37, Ankara, 1968, s.11-12,22; O. Cezmi Tuncer, a.g.m., s.158

Mihrap:

Güney cephe duvarının ortasında, yarım daire niş şeklindedir. Niş kavsarasının üstü aynı formdaki profilli kademeler ile nihayetlendirilmiştir (Resim 7). Mihrap cephesi dikdörtgen bir ahşap çerçeve ile sınırlandırılmış olup öne hafif çıkıntı yapmaktadır. Mihrap silmesinin üst ortasında ise yarım marul göbek (çok kollu yıldız) tepelik olarak kullanılmıştır. Mihrap alınlığında ise Arapça "Allah" ve "Muhammed" ibarelerinin arasında mihrap ayetinin ilk cümlesi yer almaktadır. Mihrabın ahşap çerçevesi oyma tekniğinde yapılmış olup zikzak motifleriyle süslenmiştir. Bugün yağlı boya ile kapatıldığı için estetiğini kısmen bozmuştur (Resim 8).

Minber:

Muhtemelen mihrab ustası tarafından yapılmış olan minber sade bir görünüme sahiptir (Resim 9). İki ahşap direğin taşıdığı yarım daire kemerli bir kapiya sahiptir (Resim 10). Yan aynalıkları ve korkulukları çakma tekniğinde yapılmıştır. Süpürgelik kısmı ise beş adet Bursa kemerli niş şeklinde düzenlenmiştir (Resim 11). Minber köşkünün üzeri piramidal bir külah ile örtülü olup köşkün alt tarafında korkuluk yüzeyine çarkifelek motifinin işlendiğini görmekteyiz⁸. Üçgen formlu yan aynalıklarda ise kabara başlıklı çivillerle⁹ aplike edilmiş Mühr-ü Süleyman motif¹⁰ altıgen bir pano içine yerleştirilmiş durumdadır. Pano çevresi de korkuluklar boyunca iki hatlı dalga motifli ile süslenmiştir (Resim 12).

⁸ Çarkifelek motifinin bu camide çok sık kullanıldığını görmekteyiz. Mihrap tepeliğinde, mihrap yan aynalarında ve kadınlar mahfelinin çıkma altında çarkifelek şeklinde; orta sahin tavanın ortasındaki şemse motifli kompozisyonların bölgedeki diğer camilerde ve sivil mimarlık örneklerinde sıkça kullanılmıştır. Bkz. Osman Kunduracı, **Batı Toroslarda Bulunan Geleneksel Konutlar**, Konya, 1995 (S. Ü. Sosyal Bilimler Enstitüsü, Basılmamış Doktora Tezi)

⁹ Yılmaz Önge, "Türk Mimarlığında Çivili Tezyinat", **Arkeoloji-Sanat Tarihi Dergisi**, Sayı:4, İzmir, 1988, s.79-88

¹⁰ Zeki Kuşoğlu, "Türk Sanatında Mühr-i Süleyman", **İlgi**, Sayı:61, İstanbul, 1990, s.32; Sadı Bayram, "Türk Kültüründe Mühr-ü Süleyman", **Sanat Tarihinde İkonografik Araştırmalar Semineri Güner İnal'a Armağan**, Ankara, 1993, s.61-72; Nusret Çarn, "Türk ve İslam Sanatlarında Altı Kollu Yıldız (Mühr-i Süleyman)", **Yılmaz Önge Armağanı**, Konya, 1993, s.207-230

Tavan:

Tavan yüzeyi süslemesiz olup alttan çakmalı çitalı tavan şeklindedir¹¹. Ancak orta sahnın tavanı diğer bölümlerden farklı bir düzenlemeye sahiptir. Burada tavan yüzeyi üç eşit panoya ayrılmıştır. Ortada kalan panonun içerisi tek merkezden çıkan ışınlar şeklindeki şemse motifli bir kompozisyona sahiptir¹² (Resim 13). İki yanında kalan diğer panoların içerisi de bir birine 45° lik. açılarla dik kesen ve merkeze doğru küçülen piramidal bir örtü taklidî kompozisyon ile doldurulmuştur. Bu tür tavan kompozisyonlarını bölgeye yakın diğer camilerde¹³ ve Beyşehir çevresindeki konut mimarisi örneklerinde de görmekteyiz¹⁴.

Kürsü:

Caminin batı duvarındaki iki pencerenin arasında, duvar içine yarım daire şeklinde hafifçe girintili yapan küçük bir niş gibi yerleştirilmiştir. Kürsü, ahşaptan korkuluklara sahip olup profilli bir konsol ile taşınmaktadır. Konsol yüzeyi kırmızı ve lacivert boyalar ile baklava dilimli bir bordürle süslenmiştir. Kürsü nişinin çevresi ise üçgenlerden oluşan bir silme ile çevrilmiştir (Resim 14).

Duvar Yüzeyleri:

Cami hariminin duvar yüzeyi dört yönden çepeçevre dolaşan süsleme bordürleri ve yazı panolarıyla doldurulmuştur. Bu süslemeler kalemişi ve baskı teknikleriyle uygulanmış olup cami harimi oldukça zengin bir süsleme ile renklendirilmiştir (Resim 15). Pencere aralarında kalan boşluklar yazı panolarıyla doldurulmuştur. Panoların çerçeveleri 'V' şeklinde açılan yaprak ve üçgenlerin karşılıklı veya yanyana dizilmesiyle oluşan geometrik bordürler ve lacivert renkteki düz şeritler ile sınırlandırılmıştır. Pano içerisinin de ayet ve

11 Türk mimarisinde görülen ahşap tavanlar konusunda bkz. Yılmaz Önge, "Selçuklu ve Beyliklerde Ahşap Tavanlar", *Atatürk Konferansları*, Sayı:V, Ankara, 1975, s.179-195

12 Yılmaz Önge, "Konya Evinin Tezyinatı", *Türk Halk Mimarisi Sempozyumu Bildirileri*, Ankara, 1991, s.139

13 Yaşar Erdemir, *Konya ve Çevresindeki Nakışlı Ahşap Camiler*, Konya, 1985 (S.Ü. Sosyal Bilimler Enstitüsü, Basılmamış Doktora Tezi)

14 Osman Kunduracı, *Batı Toroslarda Bulunan Geleneksel Konutlar*, Konya, 1995 (S.Ü. Sosyal Bilimler Enstitüsü Basılmamış Doktora Tezi)

esma'ül hüsna yazı istifleriyle doldurulduğunu görüyoruz. Bu panoların üzerinde ise harım duvarını üç yönden dolaşan ayet-el kürsü yazı kuşağı onun üstünde de baklava dilimli bordür süsü dolaşmaktadır. Yazı ve bitkisel süslemeler fırça ile sıva üzerine kalemişi olarak işlenmişken bordür süslemeleri baskı tekniğinde yapılmıştır¹⁵. Bordürlerde tek bir motif tesbit edilip onun tekrar edilmesiyle elde edilmiştir. Pencerelerin yan yüzlerinde ise bitkisel motifli kompozisyonlar uygulanmıştır. Bu kompozisyonlar; yıldız göbekli, üç yapraklı çeyrek papatya motifleri ve gelişigüzel şekillerden meydana gelmektedir (Resim 16).

Sancak

Camide iki parçalı yapraktan oluşan bir sancak bulunmaktadır. Sancak parçalarının etrafı simli püsküller ile çevrilmiştir. Sancağın tahrib olmuş kısmında: *'Konya Vilayetinde Esbikeşân (Cihanbeyli) kazasında Zıvarık karyesinde Büyük Camii Şerife üçyüz gur-a'sının yadığıdır. Sene 1211'* ibaresi yer almaktadır¹⁶. Diğerinde ise besmele ile başlayan bir ayet-i kerime bulunmaktadır.

Sonuç:

Konya ve çevresinde tarihi bilinen ahşap destekli camilerden Beyşehir-Kireli, Köşk, Çavuş ve Bayındır köyü camileri ile Doğanhisar Ulu camisinin 13-15. yüzyıllara tarihlendirilmesi sırasında Zıvank (Altnekin) Ali Paşa Camisi'nin de bu tarihlerde yapılmış olabileceği ileri sürülmektedir¹⁷. Konya Ilgın Yukarıçığıl Cami-i Kebir (1266 H.)¹⁸, Fazıl Camii (1296 H.)¹⁹, Konya Sille

15 Baskı tekniğinde yapılmış duvar süslemelerini Hadım'deki Ahmet Salt Hadımoğlu evinde de görmekteyiz. Bkz. O. Kunderacı, a.g.e., s.69

16 Sancak üzerindeki yazıları okuyan Konya Müzesi Arkeoloğu Yusuf Benli'ye teşekkür ederim.

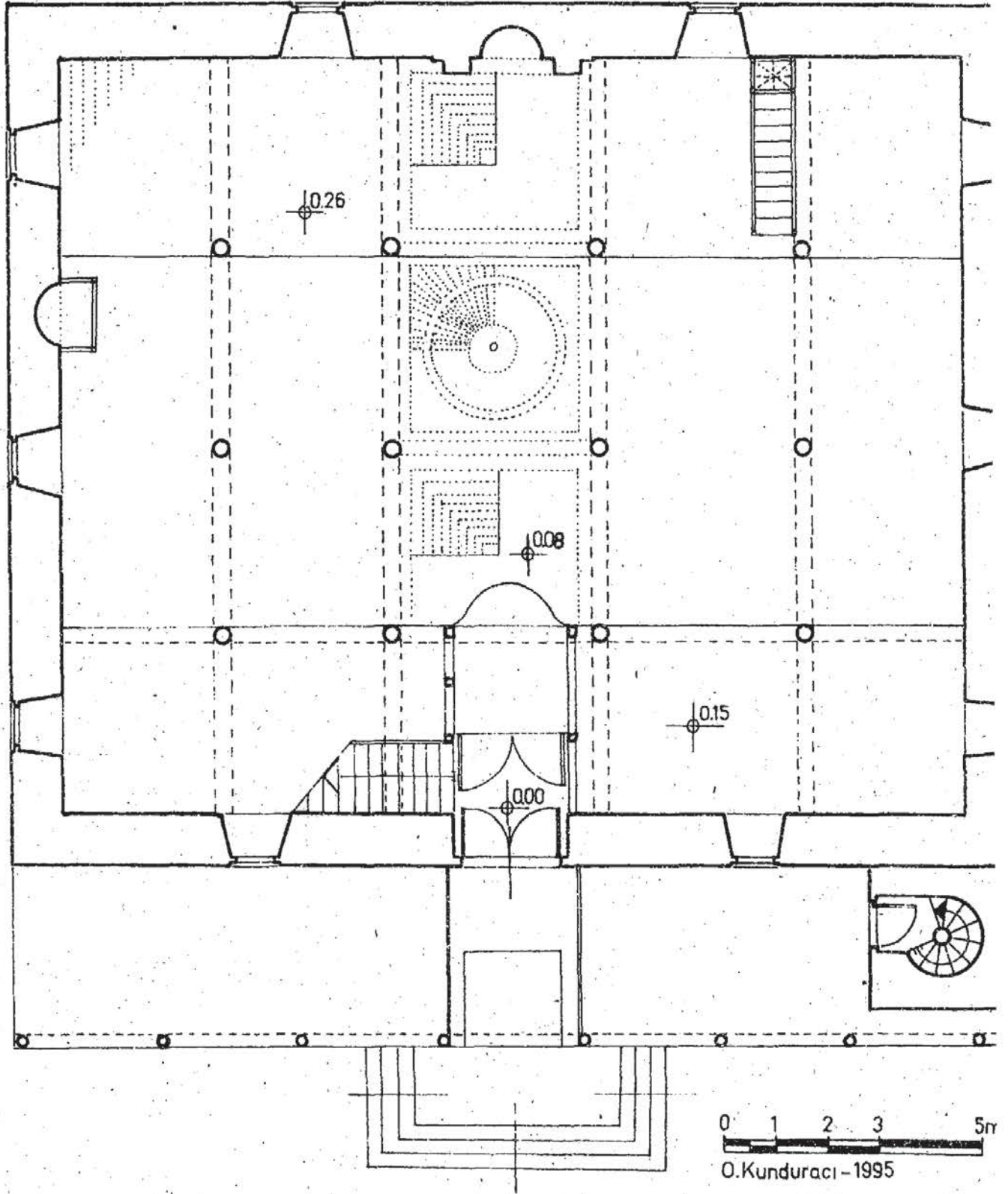
17 Yaşar Erdemir, "Konya-Beyşehir Bayındır Köyü Camii", *Vakıflar Dergisi*, Sayı:19, Ankara, 1985, s.197

18 O. Cezmi Tuncer, a.g.m., s.160; A. Ziya Şimşir, *İlgın Yukarıçığıl Köyü XIX. Yüzyıla Alt İki Ahşap Camii Örneği*, Konya, 1985 (S.Ü. Fen-Edebiyat Fak. Arkeoloji-Sanat Tarihi Bölümü Basılmamış Lisans Tezi)

19 A. Ziya Şimşir, *İlgın Yukarıçığıl Köyü XIX. Yüzyıla Alt İki Ahşap Camii Örneği*, Konya, 1985 (S.Ü. Fen-Edebiyat Fak. Arkeoloji-Sanat Tarihi Bölümü Basılmamış Lisans Tezi)

Akmahalle Camii (1280 H.) ve Mezaryakası Camileri (1289 H.)²⁰ ile yakın benzerlikler göstermektedir. Ali Paşa Camisi yukarıda adı geçen 13-15 yüzyıl camilerinden esinlenerek yapılmış ahşap cami geleneklerini yaşatan iyi bir örnektir. Ancak caminin ileri sürülen tarihlerde yapıldığını gösteren herhangi bir vesikaya sahip değiliz. 1211 H. tarihli sancakta belirtilen Büyük Cami muhtemelen bugünkü yapının yerinde bulunan eski cami olmalıdır. Caminin 1854-55 tarihini taşıyan mevcut kitabesi bugünkü yapının inşa kitabesidir. Altıncı Ali Paşa Cami mimari kuruluşu ve ahşap süslemeleri ile 18-19. yüzyılda Konya ve çevresinde sıkça görülen ahşap camilerin tipik bir örneği olarak karşımıza çıkmaktadır.

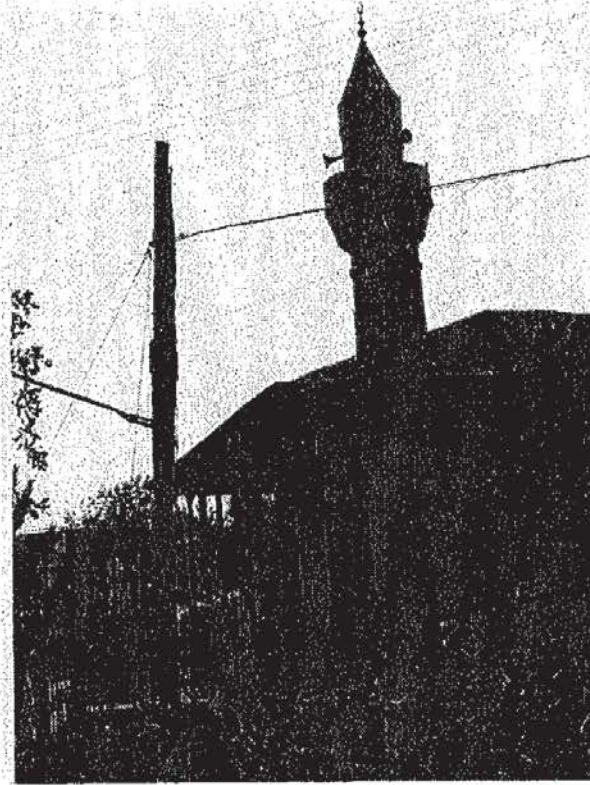
²⁰ Hasan Özönder, "Korunması ve Onarılması gereken Bir Sanat Bölgesi: Sille", V. Millî Tariholoji Kongresinde Sunulan Bildiri 27.9.1983



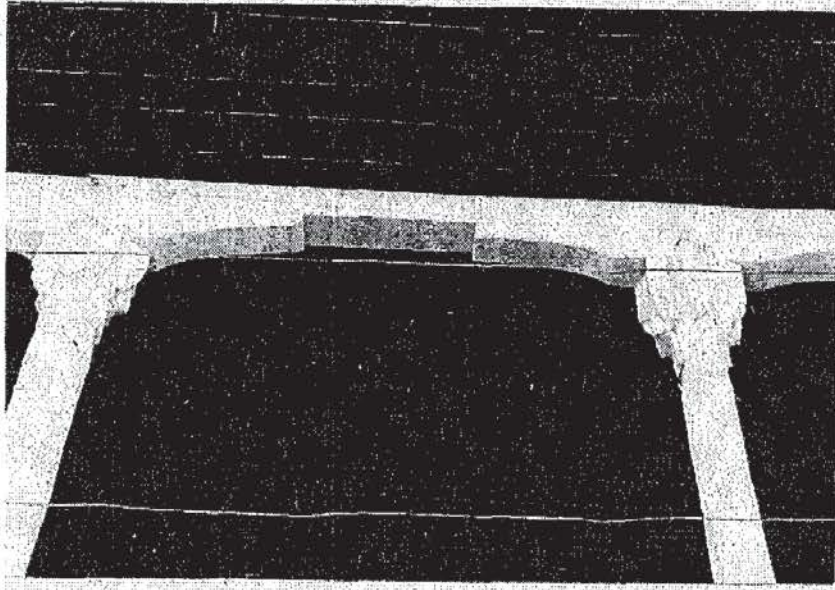
ÇİZİM 1- Altınekin Ali Paşa Camii Plânı



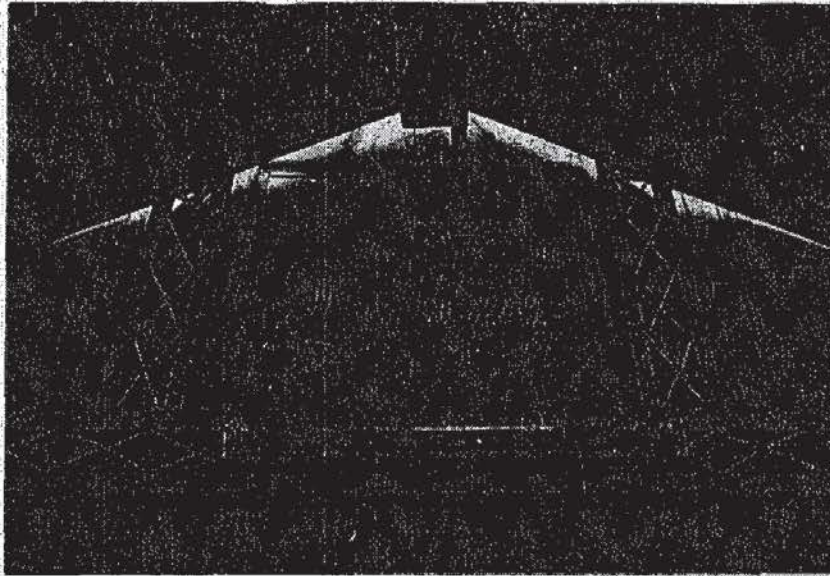
Resim 1- Caminin Giriş Cephesinden Genel Görünüşü



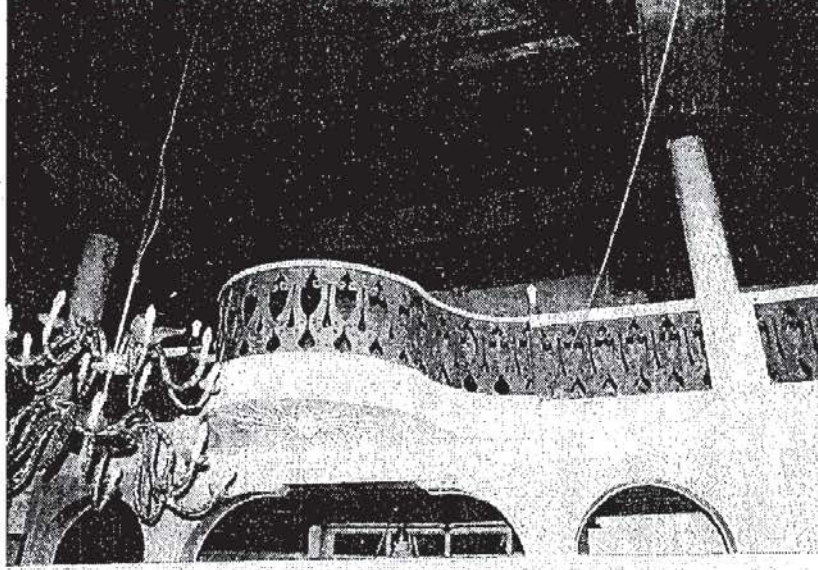
Resim 2- Minarenin Görünüşü



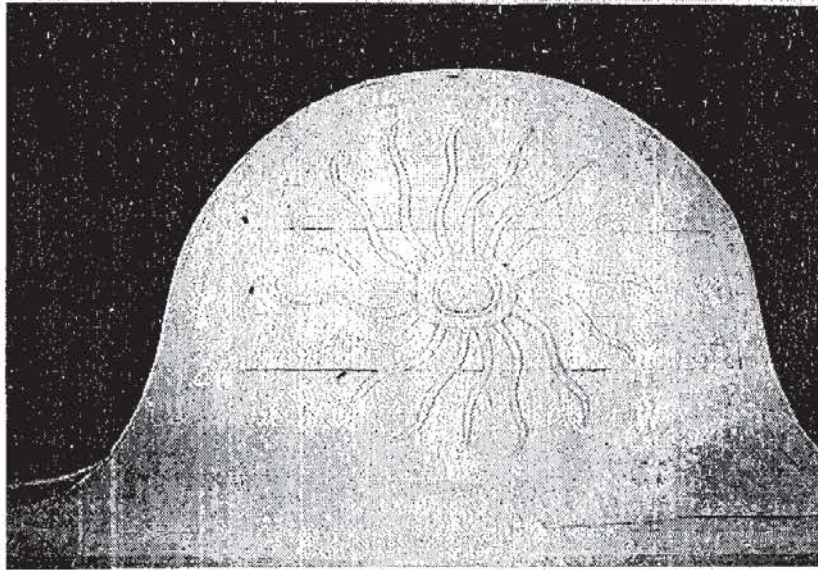
Resim 3- Giriş Cephesindeki Mukarnas Başlıklı Sütunlar



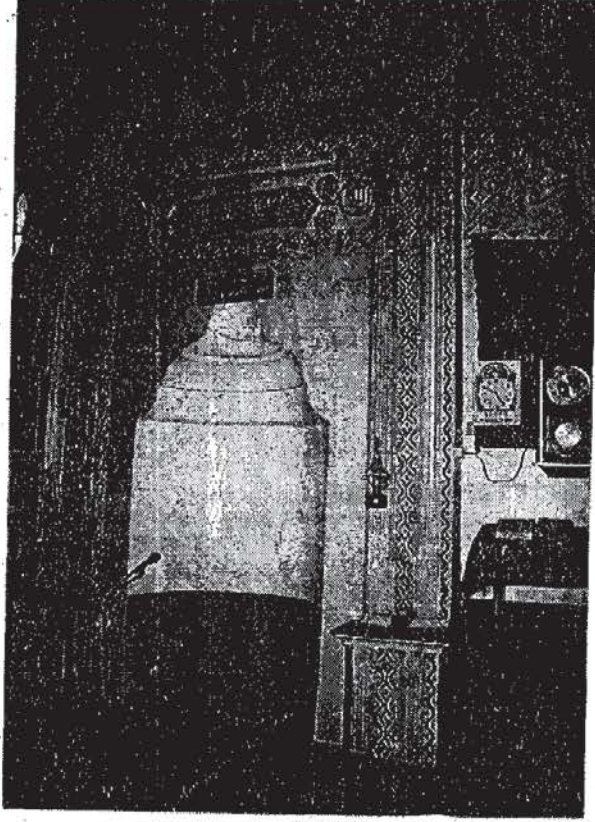
Resim 4- Cami Kitabenin Görünüşü



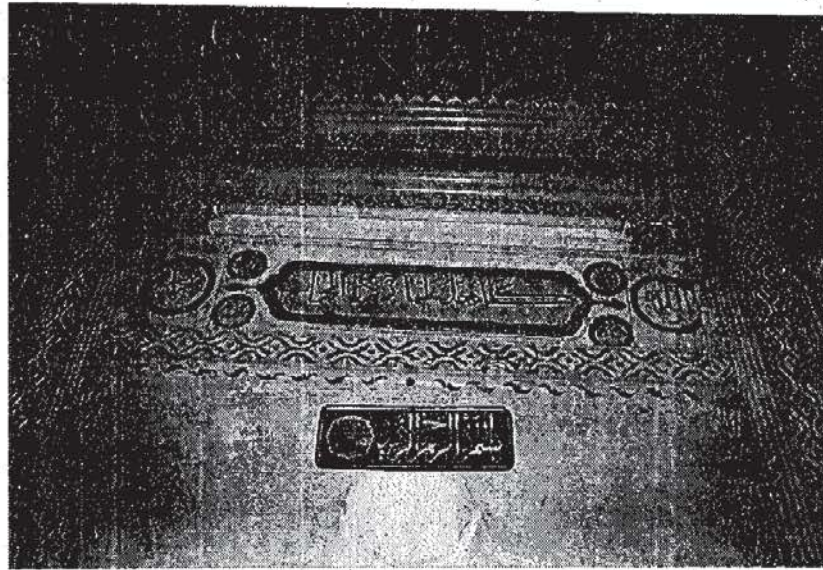
Resim 5- Kadınlar Mahfelinden Genel Görünüş



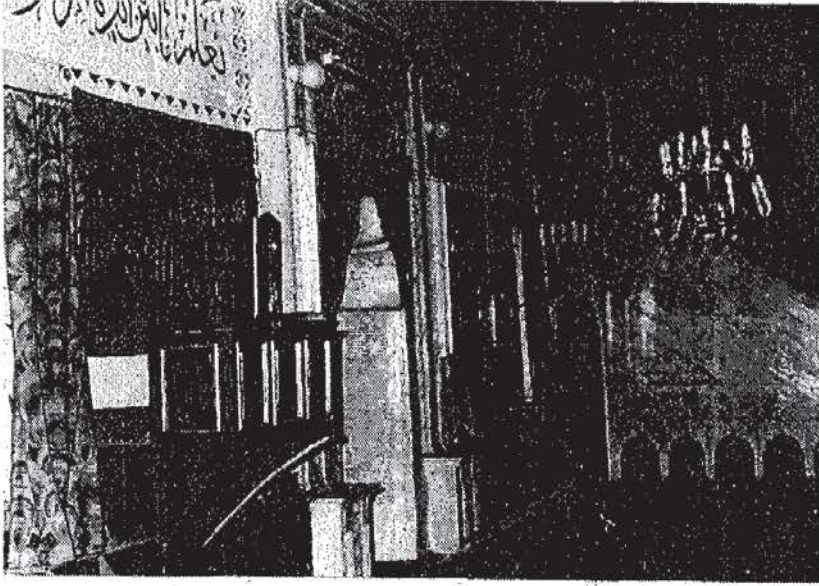
Resim 6- Kadınlar Mahfeli Çıkmasının Alt Yüzeyindeki Şemse Motifi



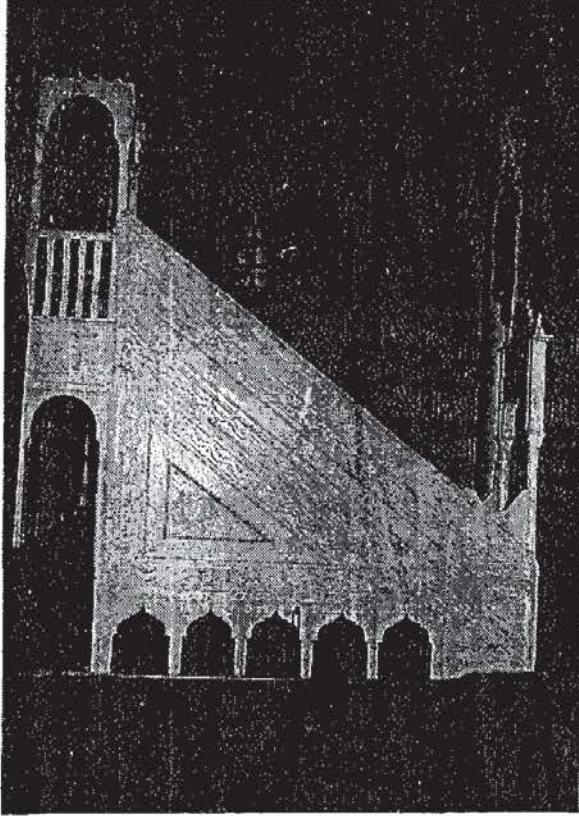
Resim 7- Cami Mihrabının Genel Görünüşü



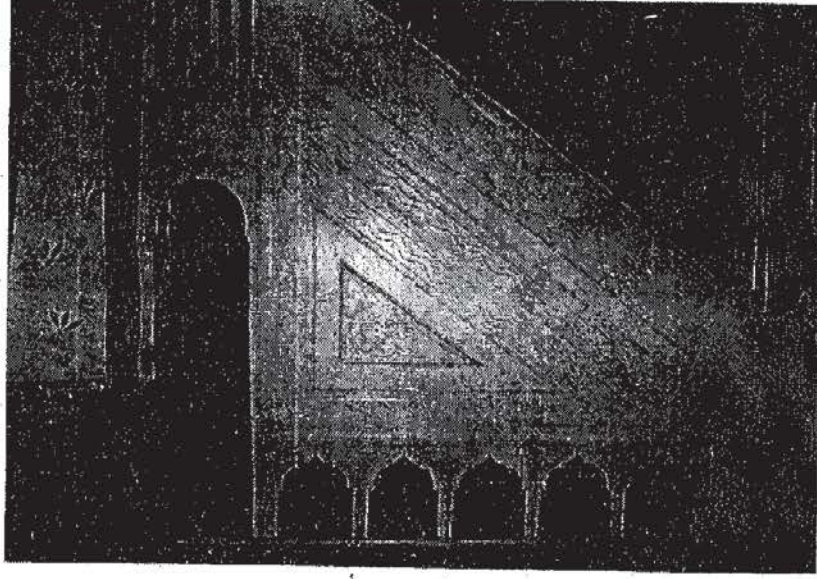
Resim 8- Mihrap Alınlığı ve Tepeliğinin Görünüşü



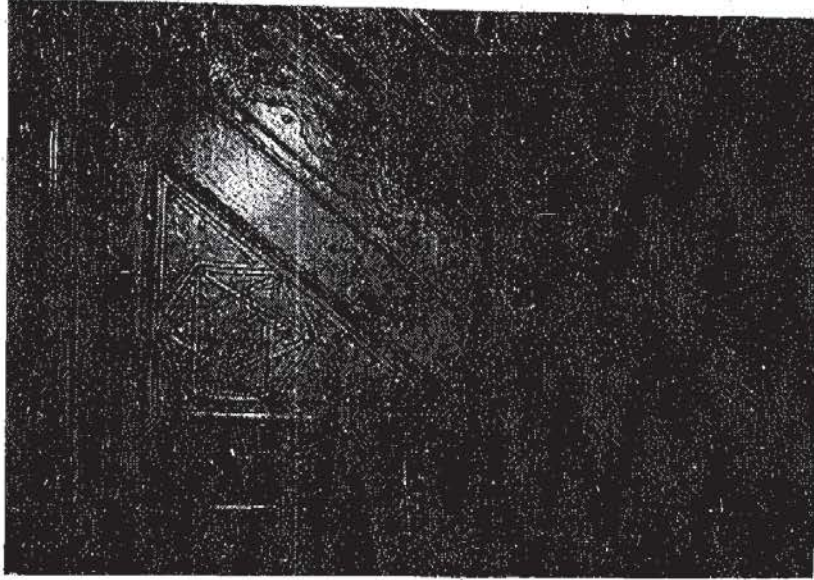
Resim 9- Mihrap ve Minberin Birlikte görünüşü



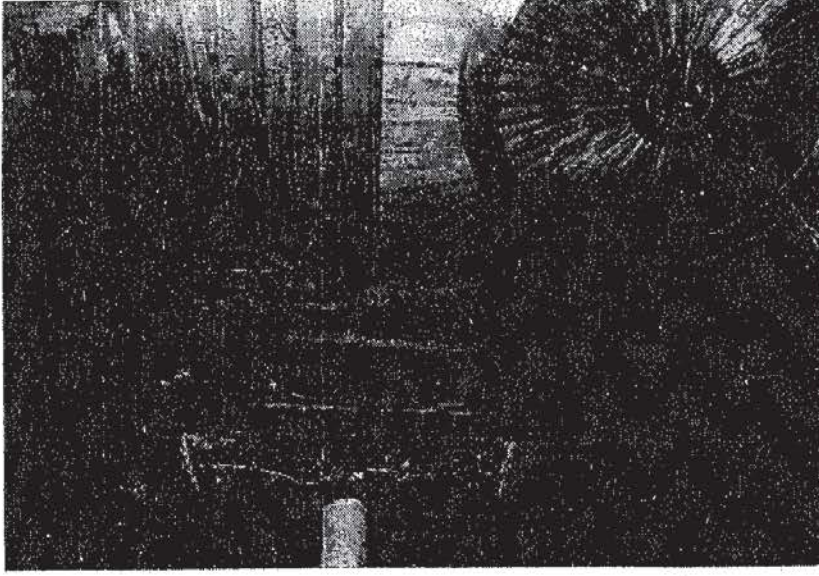
Resim 10- Minberin Yan Aynalığında Genel Görünüş



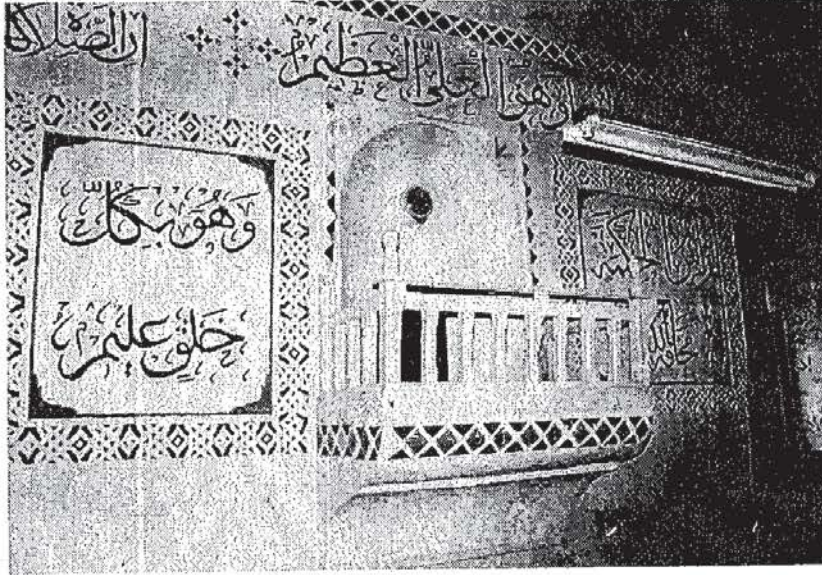
Resim 11- Minber Yan Yüzündeki Sivri Kemerli Nişler



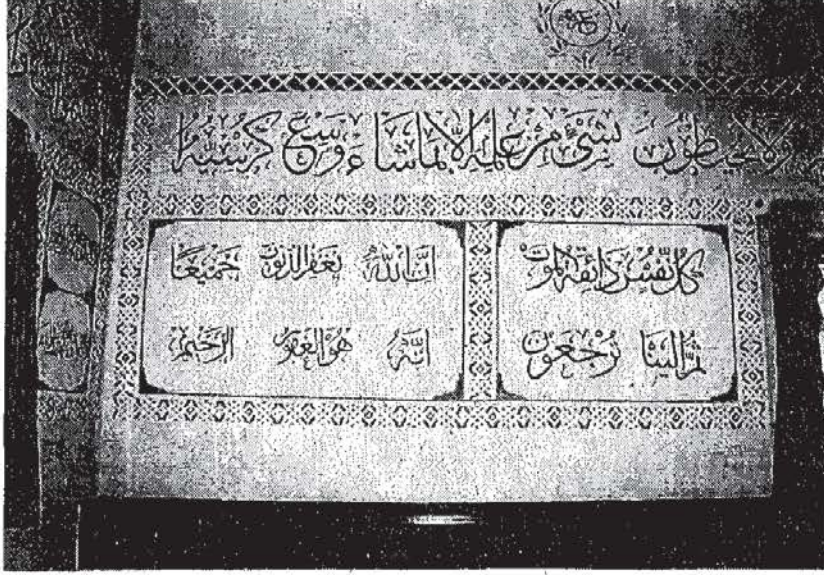
Resim 12- Minberin Yan Yüzündeki Müher-ü Süleyman



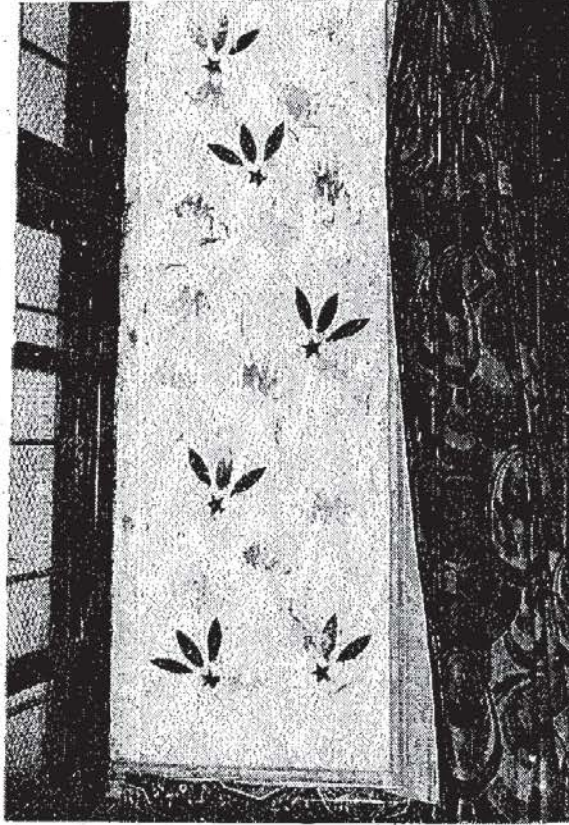
Resim 13- Caminin Ortasahın Tavanından Görünüş



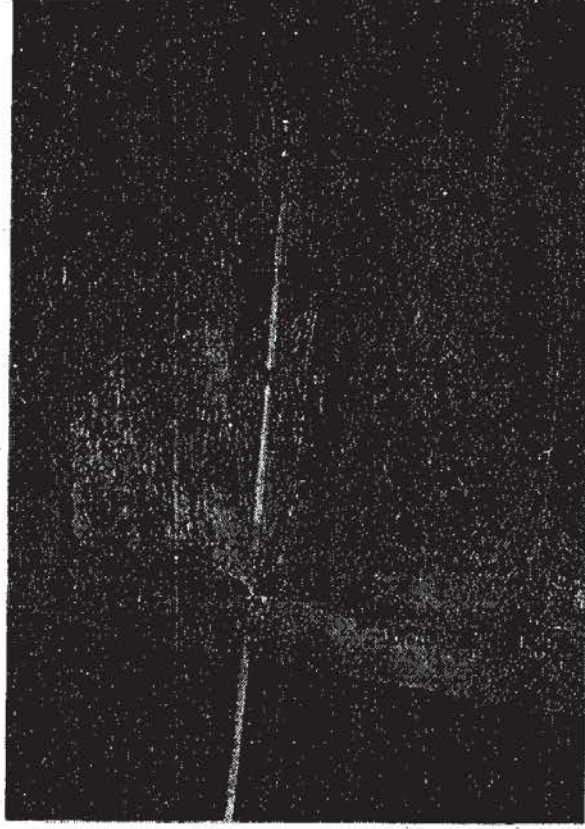
Resim 14- K rs  ve Duvar Y zeyindeki Yazı Kuşakları.



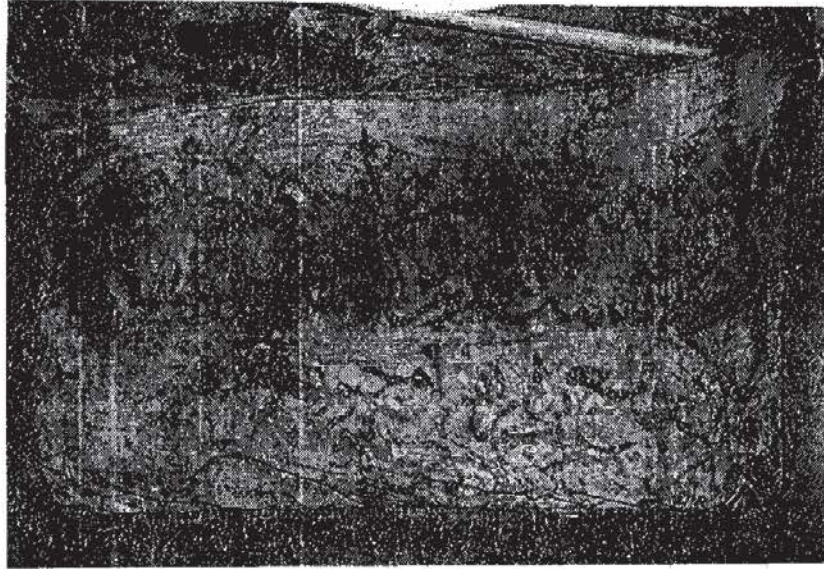
Resim 15- Cami İç Cephesini Dolaşan Yazı Kuşakları



Resim 16- Pencere Boşluklarının Yan Yüzelerindeki Boyalı Süsleme



Resim 17- Camide Bulunan Sancağın Genel Durumu



Resim 18- Sancağın Yıpranmış Parçası