



**T.C.**  
**SELÇUK ÜNİVERSİTESİ**  
**FEN BİLİMLERİ ENSTİTÜSÜ**

**DAMIZLIK KOYUN-KEÇİ YETİŞTİRİCİLERİ**  
**BİRLİKLERİNİN SÜRDÜRÜLEBİLİR**  
**İŞLETMECİLİK MODELİ; KONYA İLİ**  
**ÖRNEĞİ**

**İsmail ÇİFTÇİ**

**YÜKSEK LİSANS**

**Tarım Ekonomisi Anabilim Dalı**

**Mayıs 2015**  
**KONYA**  
**Her Hakkı Saklıdır**

## ÖZET

### YÜKSEK LİSANS

#### **DAMIZLIK KOYUN-KEÇİ YETİŞTİRİCİLERİ BİRLİKLERİNİN SÜRDÜRÜLEBİLİR İŞLETMECİLİK MODELİ; KONYA İLİ ÖRNEĞİ** İsmail ÇİFTÇİ

**Selçuk Üniversitesi Fen Bilimleri Enstitüsü  
Tarım Ekonomisi Anabilim Dalı**

**Danışman: Prof. Dr. Kenan PEKER**

**(2015, 77 Sayfa)**

#### **Jüri**

**Prof. Dr. Kenan PEKER  
Prof. Dr. Mahmut TEKİN  
Doç. Dr. Yusuf ÇELİK**

İşletmelerin faaliyetlerini yerine getirmelerinde ortak bir hedefe ulaşmalarında işletmecilik fonksiyonu olan yönetim son derece önemlidir. İnsan ve diğer işletme kaynaklarının planlanması, örgütlenmesi, yönlendirilmesi ve kontrol edilmesi sürecinde yönetim mutlak öneme sahiptir. Küçükbaş hayvancılık için yönetim söz konusu olduğunda ülkemizdeki en önemli organizasyon Koyun-Keçi Üreticileri Birliği'dir. 2006'dan sonra kurulmuş olan bu birlikler, işletmecilik fonksiyonlarının yerine getirilmesinde istenilen düzeyde etkin değillerdir. Bu çalışmanın hedefi Türkiye koyun-keçi sektörünün gelişmesine katkıda bulunacak şekilde sektörün strateji planının ortaya konulmasıdır. Çalışmanın amacı, Konya ili Koyun-Keçi Yetiştiricileri Birliği'nin teknik, ekonomik, sosyal ve çevresel yapısını işletmecilik açısından ortaya koymak ve işletmecilik fonksiyonlarının yerine yetirmesinde etkin bir eylem planını belirlemektir.

**Anahtar Kelimeler:** Koyun, Keçi, Yetiştiricilik, Birlik, İşletmecilik, Yönetim

## **ABSTRACT**

### **THE SUSTAINABLE BUSINESS MODEL OF SHEEP-GOAT BREEDERS ASSOCIATION; CASE STUDY OF KONYA PROVINCE**

**İsmail ÇİFTÇİ**

**Selcuk University, Institute of Science and Technology  
Department of Agricultural Economics**

**Advisor: Prof. Dr. Kenan PEKER**

**2015, 77 Pages**

**Jury**

**Prof. Dr. Kenan PEKER**

**Prof. Dr. Mahmut TEKİN**

**Doç. Dr. Yusuf ÇELİK**

Management is very important for enterprises in order to reach the objectives that profit, social responsibility, and sustainability. Human resources and the other resources planning, organization, control are some concepts of management. When management is issue for goat and sheep breeding, Sheep-Goat Breeding Association is main organization which established in 2006 in Turkey. The organization is responsible for management functions in the sector where not significant yet.

The overall objective of this study is to help sheep – goat breeding sector via determinate strategic plan in Turkey. The aim of study is to investigate technical, economic, social, and environmental structure of Sheep-Goat Breeding Association in Konya with respect of management function in order to determinate significance management via survey of action plan

**Keywords:** Sheep, Goat, Breeding, Association, Management, Agribusiness

## ÖNSÖZ

Her aşamada desteğini esirgemeyen danışmanım Prof. Dr. Kenan PEKER'e ve her konuda olduğu gibi yüksek lisansımın her aşamasında da yardımcı olduğu için eşim Fatma ÇİFTÇİ'ye çok teşekkür ederim.

İsmail ÇİFTÇİ  
KONYA-2015

# İÇİNDEKİLER

<b>ÖZET .....</b>	<b>vii</b>
<b>ABSTRACT.....</b>	<b>viii</b>
<b>ÖNSÖZ .....</b>	<b>ix</b>
<b>İÇİNDEKİLER .....</b>	<b>x</b>
<b>SİMGELER VE KISALTMALAR .....</b>	<b>xii</b>
<b>1. GİRİŞ .....</b>	<b>1</b>
1.1. Çalışmanın Önemi .....	1
1.2. Çalışmanın Amacı.....	6
1.3. Çalışmanın Kapsamı .....	6
<b>2. KAYNAK ARAŞTIRMASI .....</b>	<b>7</b>
<b>3. MATERYAL VE YÖNTEM.....</b>	<b>13</b>
<b>4. DÜNYA VE TÜRKİYE’DE KOYUN KEÇİ YETİŞTİRİCİLİĞİNİN MEVCUT DURUMU .....</b>	<b>15</b>
4.1. Dünya Koyun Keçi Yetiştiriciliğinin Mevcut Durumu .....	15
4.2. Türkiye’de Koyun Keçi Yetiştiriciliğinin Mevcut Durumu .....	20
<b>5. KOYUN-KEÇİ YETİŞTİRİCİLERİ BİRLİKLERİNİN MEVCUT DURUMU</b>	<b>26</b>
5.1 Birlikler ve Üye Sayıları .....	26
5.2.Misyon ve Vizyonları .....	27
5.3.Genel Amaçları ve Görevleri .....	27
5.4.Hukuki Alt Yapı ve Kuruluş İşlemleri.....	29
5.4.1.Hukuki altyapı.....	29
5.4.2.Kuruluş işlemleri.....	29
<b>6. ARAŞTIRMA ALANI HAKKINDA GENEL BİLGİLER.....</b>	<b>31</b>
6.1. Coğrafi Konum .....	31
6.2. İklim.....	31
6.3. Nüfus Durumu .....	32
6.4. Toprak ve Su Kaynakları .....	34
6.5. Tarımsal Durum.....	34
6.5.1. Bitkisel üretim.....	34
6.5.2. Hayvan varlığı ve hayvansal üretim .....	36

<b>7. KONYA DAMIZLIK KOYUN-KEÇİ YETİŞTİRİCİLERİ BİRLİĞİ'NİN SÜRDÜRÜLEBİLİR İŞLETMECİLİK MODELİ</b> .....	37
7.1.Konya Damızlık Koyun-Keçi Yetiştiricileri Birliğinin Mevcut Yapısı.....	37
7.2. Konya Damızlık Koyun-Keçi Yetiştiricileri Birliği'nin Faaliyetleri.....	38
7.2.1. Anaç koyun keçi desteklemesi.....	38
7.2.2 Çiğ süt desteklemesi .....	42
7.2.3. Halk elinde küçükbaş hayvan ıslah projesi.....	46
7.3.Konya Damızlık Koyun-Keçi Yetiştiricileri Birliğinin Sorunları .....	52
7.3.1.Politik sorunlar.....	52
7.3.2. Ekonomik sorunlar.....	52
7.3.3. Sosyo-Kültürel sorunlar .....	53
7.3.4. Teknolojik sorunlar.....	54
7.3.5. Etik sorunlar.....	54
7.4. Konya Damızlık Koyun-Keçi Yetiştiricileri Birliğinin SWOT ve .....	55
Sürdürülebilirlik Analizi .....	55
7.4.1. Konya damızlık koyun-keçi yetiştiricileri birliğinin SWOT analizi .....	55
7.4.2. Konya damızlık koyun-keçi yetiştiricileri birliğinin pestel yöntemi ile sürdürülebilirlik analizi.....	57
<b>8. KONYA DAMIZLIK KOYUN-KEÇİ YETİŞTİRİCİLERİ BİRLİĞİ'NİN SÜRDÜRÜLEBİLİRLİĞİ İÇİN EYLEM PLANI</b> .....	60
8.1.Konya Damızlık Koyun-Keçi Yetiştiricileri Birliği'nin Sürdürülebilirliği İçin Stratejik Hedefler .....	60
8.1.1. Politik faktörlerin yeniden planlanması.....	60
8.1.2. Ekonomik faktörlerin yeniden planlanması.....	60
8.1.3. Sosyo-kültürel faktörlerin yeniden planlanması .....	61
8.1.4. Teknolojik faktörlerin yeniden planlanması .....	61
8.1.5. Etik faktörlerin yeniden planlanması.....	61
8.1.6. Yasal faktörlerin yeniden planlanması .....	61
8.2.Konya Damızlık Koyun-Keçi Yetiştiricileri Birliği'nin Sürdürülebilirliği İçin Eylem Planı.....	62
<b>9. SONUÇ VE ÖNERİLER</b> .....	69
<b>KAYNAKLAR</b> .....	72
<b>ÖZGEÇMİŞ</b> .....	77

## **SİMGELER VE KISALTMALAR**

### **Kısaltmalar**

AB: Avrupa Birliđi

ABD: Amerika Birleşik Devleti

AR-GE: Araştırma Geliştirme

BK: Bölgesel Kalkınma Ajansı

BM: Birleşmiş Milletler

DKKYB: Damızlık Koyun Keçi Yetiştiricileri Birliđi

DPT: Devlet Planlama Teşkilatı

DTÖ: Dünya Ticaret Örgütü

FAO: Gıda ve Tarım Örgütü

GOÜ: Gelişmekte Olan Ülkeler

GSMH: Gayri Safi Milli Hasıla

GSYH: Gayri Safi Yurtiçi Hasıla

GOÜ: Gelişmekte Olan Ülkeler

GÜ: Gelişmiş Ülkeler

IPARD: Katılım Öncesi Araç-Kırsal Kalkınma Bileşeni

İBBS: İstatistiki Bölge Birimleri Sınıflandırması

KDKKYB: Konya Damızlık Koyun Keçi Yetiştiricileri Birliđi

KKKS: Koyun Keçi Kayıt Sistemi

KKP: Kırsal Kalkınma Planı

KOP: Konya Ovası Projesi

MEVKA: Mevlana Kalkınma Ajansı

UKKS: Ulusal Kırsal Kalkınma Stratejisi

SKKP: Sürdürülebilir Kırsal Kalkınma Projesi

SKS: Süt Kayıt Sistemi

STK: Sivil Toplum Kuruluşu

OTP: Ortak Tarım Politikası

## 1. GİRİŞ

### 1.1. Çalışmanın Önemi

Gelişmekte olan ülkeleri (GOÜ), Gelişmiş Ülkelerden (GÜ) ayıran özellikleri ekonomik, demografik ve sosyo-kültürel şeklinde üç grup altında toplayabiliriz. GOÜ'in ekonomileri tarıma dayalıdır. Nüfusun büyük bir bölümü tarımla uğraşmakta, Milli Gelir içerisinde tarım sektörünün payı önemli olmaktadır (Gürlük, 2001). Dünya Bankası verilerine göre dünya genelinde 1970 yılında %9,7 olan tarımın GSMH'de ki payı 2010 yılında %3,1'e düşmüştür. GÜ ve GOÜ için kırsal nüfus oranlarında ki durumun benzeri tarımın GSMH'de ki payı içinde geçerlidir. Dünya Bankası 2010 yılı verilerine göre; Kuzey Amerika, Avrupa gibi bölgelerde yer alan ülkeler ile OECD ülkeleri gibi gelişmiş ülkelerde tarımın GSMH içindeki payı %1,5 civarında iken GOÜ'de bu oran %10'u, az gelişmiş olan ülkelerde ise %25'i bulmaktadır (Örs, 2013). Tarımın GSMH içindeki payına ilişkin Dünya Bankası verileri incelendiğinde, tarımın GSMH içindeki payının yıllar itibari ile azalmasının ana nedeni; tarımsal üretimde mutlak artış olmasına rağmen, ticaret hadlerinin tarım ürünleri aleyhine işlemesi, tarım ürünleri talep esnekliğinin düşüklüğü ve diğer sektörlerde sağlanan daha hızlı gelişmelerdir (Yalçınkaya, 2006). Türkiye'de tarımın GSMH içindeki payı incelendiğinde, 1960'lı yıllarda bu oran yaklaşık %56 iken, 1980 yılında %26, 2000 yılında %11 ve 2011 yılında %9,1 e düştüğü görülmektedir. 2011 yılında tarım sektörünün GSMH'de %9,1 olan payı, A.B.'nin %1,5 ve A.B.D.'nin %1,2 olan payı ile karşılaştırıldığında, tarım sektörünün Türkiye ekonomisindeki ağırlığının devam ettiği net olarak görülmektedir. Benzer şekilde, Dünya Bankası verilerine göre dünyada 1960 yılında %67,2 olan kırsal nüfus oranı 2012 yılında %47'ye düşmüştür. Kuzey Amerika, Avrupa gibi bölgelerde yer alan ülkeler ile OECD ülkeleri gibi gelişmiş ülkelerde kırsal nüfus %25 civarında iken gelişmekte olan veya az gelişmiş olan ülkelerde bu oran %50'nin de üzerindedir. Türkiye'de ise 1960 yılında %68,5 olan kırsal nüfus oranının günümüzde %30 civarında olduğu görülmektedir. Bu düşüşün en önemli nedeni ise sanayileşme sonucu ortaya çıkan şehir nüfusu ile kırsal nüfus arasındaki gelir dağılımı ve refah seviyesi farklılığının bu yıllarda giderek artmasıdır (Örs, 2013).

Kaynakların etkin kullanımı, dünya nüfusunun hızla artması ve doğal kaynakların tükenmesi sonucunda ortaya çıkan sorunlar insanoğlu ve ekonomi biliminin çözmesi gereken temel sorunlardandır. Bu sorunun çözümü, doğal kaynakların kullanımında verimliliği arttırmak ve insana yönelik yapılan yatırımların gerçekleşmesiyle mümkün olacaktır. İnsan sermayesinin veriminin artırılması, onların



sosyal ve ekonomik refah düzeylerinin artırılmasıyla mümkün olacaktır. Bu durum insanoğlunu, kır-kent arasındaki ince çizgiyi daha iyi anlama zorunluluğunu ortaya çıkarmış ve genel bir ifade ile “kırsal kalkınma” sorununu gündeme getirmiştir. Bu gelişme karşısında dünyada ve Türkiye’de köyün ve kırsal sayılan diğer ortamların kalkındırılmasına yönelik çeşitli yaklaşımlar geliştirilmiş ve uygulanmıştır (Gürlük, 2001). Dokuzuncu Kalkınma Planı döneminin başında, dünya da gıda arz-talep dengesinde sürekli ve hızlı değişimler ve aşırı spekülâtif hareketlerin etkisiyle tarımsal ürünlerin fiyatlarında meydana gelen artış istikrarsızlığa neden olmuş, bu sonucu gıda krizini beraberinde getirmiştir. Öte yandan, 2007-2012 dönemi boyunca Türkiye’deki tarımsal ürünler fiyat endeksi, toplam üretici fiyatları endeksine göre daha hızlı artış göstermiş, göreceli olarak kârlı bir sektör haline gelen tarım, yapılan yeni yatırımlarla istihdam artışını da beraberinde getirmiştir. Ancak, yaşanan kuraklık sonucu 2007 yılında tarım sektörü zarar görmüş, önemli oranda küçülme ve 2007-2012 döneminde yıllık ortalama %2,1 büyüme gerçekleşmiştir. 2007 yılı dikkate alınmadığında ise tarım sektöründeki yıllık ortalama büyüme hızı % 3,9 olmaktadır (Anonim, 2013a). 2006 yılında % 24 düzeyinde olan tarım sektörü istihdamının toplam istihdamdan aldığı pay, 2012 yılında %24,6 olarak gerçekleşmiştir. Tarımın GSYH içindeki payı, Plan dönemi başında %8,3 seviyesindeyken 2012 yılı sonuna gelindiğinde % 7,9’a gerilemiştir(Anonim, 2013a). Tarıma dayalı sanayi ürünlerinin ihracatında yaşanan gelişmeler ve artan yurtiçi talep, tarımsal ürün ithalatını da önemli ölçüde artırmıştır. Bu bağlamda, tarım ihracatı 2006 yılında 3,6 milyar dolar (gıda ve içecek sanayi dâhil 8 milyar dolar).ithalatı 2,9 milyar dolar (gıda ve içecek sanayi dâhil 5,4 milyar dolar) seviyesinde gerçekleşmişken, 2012 yılında ihracat 5,4 milyar dolara (gıda ve içecek sanayi dâhil 14,9 milyar dolar).ve ithalat ise 7,5 milyar dolara (gıda ve içecek sanayi dâhil 12,6 milyar dolar) yükselmiştir (Anonim, 2013a).

Türkiye’de gıda, tarım ve hayvancılık sektörü değerlendirildiğinde son yıllardaki gelişmeler hariç hayvancılığın yeterince profesyonel anlamda yapılmadığı görülmektedir. İşletmelerin çoğunlukla bitkisel üretim işletmeleri oldukları, karışık işletmelerin çoğunlukta olmalarına rağmen hayvancılığın payının düşük olduğu söylenebilir. Bunun temel nedeni hayvancılık işletmelerinin genelde küçük ölçekli olup yem bitkileri üretimi ile çayır ve meraların korunma ve ıslahı yetersiz kalmış, suni tohumlama sayısı uluslararası ortalamaların altında ve hayvan hareketleri ile hayvan sağlığına yönelik önlemler yetersiz kalmıştır. Bu bağlamda, Plan döneminde hayvancılık desteklemeleri miktar ve çeşit olarak artırılarak, bölgesel projeler

uygulamaya konulmuştur. Bu destekler son yıllarda et ve süt üretiminde artış getirmiştir. Diğer taraftan, aynı dönem içerisinde et üretiminde arz açığı doğuran gelişmeler ve tüketim artışı et fiyatlarında dalgalanmalara neden olmuş ve bu bağlamda 2010 yılında başlatılan kasaplık canlı hayvan ve et ithalatı azalarak da olsa devam etmiştir. Ar-Ge faaliyetlerinde gen bankalarının kurulması, yeni ürün çeşitleri ile biyoteknoloji ve nanoteknoloji alanlarındaki faaliyetlerin geliştirilmesi ile yenilenebilir enerji kullanımı konularında gelişmeler sağlanmıştır.

10. Kalkınma Planında Sektörün yıllık ortalama büyüme hızının % 3,1 olması, toplam istihdam içerisindeki payının %21,9'a gerilemesi ve GSYH içerisindeki payının ise %6,8 olarak gerçekleşmesi beklenmektedir. Plan hedeflerinde hayvancılıkta etçi tip sığır ve koyun yetiştiriciliğinin geliştirilmesine önem verilmesi, bölgesel programların uygulanmasına devam edilmesi yer almaktadır. Bu çerçevede IPARD kapsamında büyük baş ve küçük baş hayvancılık için %50 hibe desteği sağlanmaktadır. Büyükbaş hayvancılıkta önemli gelişmeler özellikle sektördeki örgütlerinde katkılarıyla önemli bir düzeye gelmiştir. Ancak küçükbaş koyun-keçi yetiştiriciliğinde örgütlenme yetersizliği sebebiyle istenen başarı sağlanamamaktadır. Zira, Dünya koyun sayısı 1 milyarın üzerinde ve keçi sayısı bunun yarısına ulaşmaktadır. Koyun ve keçi sayısı geçtiğimiz 25 yıl içinde dünya çapında istikrarlı bir şekilde artmıştır. Koyun ve keçi sayısındaki artış gelişmekte olan ülkelerde, gelişmiş ülkelere daha fazladır. Bu durum, küçükbaş hayvanların hayatta kalma ve zor şartlarda bile düşük maliyetle beslenebilme kabiliyetleriyle açıklanabilir. Küçükbaş hayvan yetiştiriciliğinde amaç ülkeler arası farklılık göstermekle birlikte ABD'de başta et üretimine katkı, İngiltere'de başta yün üretimi için yetiştiricilik yapılmaktadır. Bu üretimlerde yakın ülkelerin Pazar etkileşimleri de etkili olmaktadır. Dünyada Avustralya ve Yeni Zelanda en büyük küçükbaş yetiştiricilerinin başında gelmektedir. Savaş ve yoksulluklarla 20. yy 'a gelen Yeni Zelanda 20. yy birinci çeyreğinden sonra toparlanmış, ve gelişmiş ekonomiler arasındaki yerini almıştır. Bu gelişmede küçükbaş hayvancılığın özellikle koyunculüğün çok büyük etkisi vardır. Koyun ve ürün türevlerinin ihracatı ile ekonomisini kalkındırmıştır. Özellikle bu ürünler içinde koyun yünü çok önemli ve atılımın temelini oluşturmaktadır.

Yeni Zelanda kooperatif ve birliklerin yanısıra işletmelerin biraraya gelerek oluşturduğu çok ortaklı büyük şirketlerde kurmaktadır. Ülkede Alliance, New Zealand Sheep breeders, Association, NZSA önde gelen kooperatifler olarak göze çarpmaktadır. Avustralya'nın ekonomik tarımın katkısı çok büyüktür. GSMH'de

tarımın payı %12'dir (Anonim, 2014a). Avustralya'nın yüzölçümünün %61 i tarımsal işletmeler tarafından işgal edilmektedir. Bu işletmelerde Küçükbaş hayvan yetiştiriciliği de azımsanmayacak bir paya sahiptir. Dünyada yün üretiminin %9-10'luk kısmını Avustralya gerçekleştirmektedir. 2000 yılında Türkiye'de koyun sayısı 30 milyonun üzerinde iken bu rakam 2012 yılında 25 milyona kadar gerileyerek %15 civarında ciddi bir azalma görülmüştür. Bu azalma 2000-2005 yılları arasında gerçekleşmiş bu yıldan sonra stabil kalmıştır. Keçi sayısı 2000 yılında 8 milyona yaklaşmışken bu rakam 2012 itibariyle 7 milyonun biraz üzerinde gerçekleşmiştir. Yine koyun da olduğu gibi 2000-2005 arası düşüş göstermesine rağmen zaman içerisinde toparlanarak 7 milyonun üzerinde kalmayı başarmıştır (Anonim, 2014a).

Türkiye'nin coğrafi yapısı ve geniş meraların varlığı göz önüne alındığında ucuz maliyetli ve kaliteli hayvancılık için önemli potansiyele sahip olduğu görülmektedir. Ülkedeki meraların büyük çoğunluğu düşük verimli olup, küçükbaş hayvan yetiştiriciliği açısından daha uygundur (Alkan 2010). Türkiye'de Koyun Keçi yetiştiriciliğinde Van ili 2.304.525 toplam küçükbaş sayısına sahip olarak birinci sırada yer almaktadır. Bunu 1.624.698 adet küçükbaş ile Konya ili takip etmektedir. Bu illeri sırasıyla Şanlıurfa, Ağrı ve Muş takip etmektedir. Küçükbaş hayvan yetiştiriciliğinde temel sorunlar olarak; Düşük verimli yerli ırkların mevcudu, uygun teknoloji ve yeterli hijyene sahip olmayan işletmelerin çok olması, hayvan hastalıkları ile mücadelede yetiştiricilerin bilgi, beceri ve donanımlarının yetersiz oluşu, işletme ölçeklerinin küçük olması, mera alanlarının daralması, mevcutların vasıflarının yetersiz oluşu ve yoğun otlatma baskısı, yeterli çoban olmayışı mevcutların bilgi yetersizliği, kaçak hayvan giriş ve çıkışlarının engellenemeyişi, genç nüfusun kentlere göçü ve kaliteli kaba yem üretim azlığı şeklinde özetlenebilir (Anonim, 2014b).

Avrupa Birliğine üye ülkelerde koyun keçi yetiştiriciliğinde örgütlenme yüksek damızlık değerlerine sahip olabilmek için Damızlık Yetiştiricileri Birliği, girdilerin maliyetini azaltmak, ürün fiyat iyileştirmeleri ve örgütlerin etkinliğini artırmak amaçlı yetiştirici birliği ve kooperatifler şeklindedir. Bu yapılanma günümüz AB ülkeleri, Yeni Zelanda, Amerika, Kanada, Avustralya gibi ülkelerde oldukça aktif ve yaygındır. Türkiye'de ise tarımda örgütlenme yakın tarihe dayanmaktadır. Örgütlenme bilincine sahip olmayan, geleneksel üretim yapısını değiştirememiş bu sektörlerin günümüzde de sürdürülebilirlik konusunda oldukça zorlandığı görülmektedir. İşletmeciliğin tüm fonksiyonlarını eksiksiz yerine getirmek günümüz rekabet şartlarına ayak uydurmada oldukça önemlidir. Bugün Türkiye'de hayvansal üretim kapsamında yer alan ve

hayvancılığı birinci veya ikinci gelir kaynağı olarak gören birçok işletme bulunmaktadır. Bu işletmeler varlıklarını sürdürebilmek için bir yandan kendi olanaklarını zorlarken, diğer yandan başka işletmelerle işbirliği yapmak zorundadırlar. Üretimlerini nitelik ve nicelik bakımından ortalama düzeyin üzerine çıkarmaları halinde diğer işletmeler veya ülkelerle rekabet edebilir ve bekledikleri geliri elde edebilirler. Bu doğrultuda gerek işletmeler içinde bireylerin, gerekse işletmeler arasında yetiştiricilerin belirli bir sorunu çözmek amacıyla kurdukları işbirliği örgütlenmenin ilk adımıdır (Kumlu, 2002). Örgütlenme; iki veya daha fazla bireyin bilinçli olarak koordine edilmiş etkinliğidir (Bernard 1994; İnan ve ark., 2005). Aytaç (2004)'a göre ise belirli amaçlara ulaşmak için bir araya gelmiş insanların işbirliği ve koordinasyon içinde ortak hedeflere yönelik çabalarından oluşan gruplar olarak tanımlanmaktadır (Can ve Sakarya, 2012).

Türkiye’de yaygın ve çok dağınık olan kırsal yerleşim yapısı küçük üreticilerin ürün fiyatı belirlemede söz sahibi olmalarını kısıtlanırken, rekabet etmekte zorlanan üreticiler ürünlerini düşük fiyatla pazarlamak zorunda kalmaktadır. Bir ürünün üreticiden tüketiciye ulaşıncaya kadar ki zincir üreticinin maliyetini karşılamaya ancak yetmektedir. Tüm bu nedenler, Türkiye’de tarım ürünleri üreticilerin mevcut yapı içerisinde yenilikleri izleyebilecekleri, dayanışma içinde olabilecekleri ve haklarını koruyabilecekleri güçlü bir örgütlenmeyi gerekli kılmaktadır (Köroğlu, 2003). Günümüzde, gelişen ve değişen üretim ve pazar şartları, ulusal ve uluslararası ilişkilerde kurumsal sorunlar, talepler ve kararlarda bireyler yerine, temsil yeteneğine sahip yasal organizasyonları muhatap almaktadır (Gökhan, 2010). Özellikle, tarım ve hayvancılık sektöründe örgütlenmenin pazarlık gücünün artırılması, işletmelerin dünya piyasalarıyla rekabet edebilmesi, nüfusun sanayi ve hizmet sektörüne sağlıklı biçimde kaydırılması, hükümetler üzerinde politik güç oluşturulması, eğitim çalışmaları ve istatistiksel verilerin sağlıklı temini açısından önemi vurgulanmaktadır (Çetin, 2010; Anonim, 2012a; Can ve Sakarya, 2012).

Türkiye’de tarımsal kalkınma, sulama, su ürünleri, pancar ekicileri ve tarım kredi olmak üzere toplam 12.975 adet kooperatif, hayvansal üretim, meyve, sebze ve süs bitkileri, tarla bitkileri, su ürünleri ve organik ürünler olmak üzere 821 adet üretici birliği ve damızlık sığır, koyun-keçi, arı, manda ve tavuk olmak üzere de toplam 265 adet ıslah amaçlı yetiştirici birliği bulunmaktadır (Anonim, 2013a; Tan ve Karaönder, 2013). Koyun Keçi üretimi yapan işletmelerin bir araya gelmesi konusunda en önemli yapı Damızlık Koyun Keçi Yetiştiricileri Birliği’dir. 4631 sayılı hayvan ıslahı kanunu ve 19 Aralık 2001 de Resmi Gazetede yayınlanan “Islah Amaçlı Yetiştirici Birliklerinin

Kurulması ve Hizmetleri Hakkında Yönetmelik” e göre kurulmasına imkan sağlanmış şuan da 5996 sayılı kanun esaslarına göre faaliyetlerine devam etmekte olan Damızlık Koyun Keçi Yetiştiricileri Birlikleri Bartın ili hariç tüm Türkiye’de şubesi olup 115,583 üye ile çalışmalarına devam etmektedir.

### **1.2. Çalışmanın Amacı**

Bu çalışmanın amacı Türkiye’de küçükbaş hayvan yetiştiriciliğinin en önemli örgütlenmesi olan Damızlık Koyun Keçi Yetiştiricileri Birliği’nin mevcut yapısını Politik, Ekonomik, Sosyo-Kültürel, Teknolojik, Etik ve Yasal (PESTEL) olarak ortaya koyarak, faaliyetlerini kısıtlayan sorunları tespit etmek ve belirlenen sorunlar ışığında stratejik hedefler belirleyip, bu hedeflere uygun olarak Konya ili Damızlık Koyun-Keçi Yetiştiricileri Birliği’nin eylem planını ortaya koymak suretiyle sektörün gelişmesine katkıda bulunmaktır. Amaçlara ulaşmada sektörde üretim faktörlerinin optimizasyonu, ürünlere katma değer kazandırılması ve piyasa dengesinin sağlanması şeklinde üç araç ele alınmıştır. Damızlık Koyun-Keçi Yetiştiricileri Birlikleri’nin kendilerinden beklenen çıktılara ulaşmaları için uygun işletmecilik metotları ve orta ve uzun vadedeki faaliyetleri ortaya konulmuştur.

### **1.3. Çalışmanın Kapsamı**

Çalışma sekiz bölümden oluşmaktadır. Çalışmanın önemi ve amacı açıklanmış, kaynak araştırmasına yer verilmiş, çalışmada kullanılan materyal ve yöntem ile Ne, Nerede, Ne zaman, Nasıl ve Niçin(5N), Kim veya Kimler tarafından, hangi kaynaklar kullanılarak yapılmakta ve Kalkınma (3K), Ekonomik, Eğitim, Etik, Ekolojik (4E) bileşenlerinde nasıl gerçekleşmektedir? şeklindeki planlamanın analitik düşüncesi kullanılmıştır (Peker, 2013).

Dünyada ve Türkiye’de koyun-keçi sektörünün mevcut durumu ve küçükbaş yetiştiriciliği örgütlenmelerinde model ülkeler incelenmiştir. Koyun keçi yetiştirici birliklerinin mevcut durumu, misyon vizyon genel amaç ve hukuki alt yapıları hakkında bilgi verilmiştir. Konya Damızlık Koyun Keçi Yetiştiricileri Birliği’nin sürdürülebilir işletmecilik modeli için birliğin mevcut yapısı ve sorunları PESTEL analizine göre irdelenmiştir. Birliğin SWOT analizi yapılarak, stratejik hedefleri ile eylem planı bu analizler sonucunda hazırlanmıştır.

## 2. KAYNAK ARAŞTIRMASI

Karaca ve Ark., (1993), Doğu Anadolu Bölgesi'nde koyunculunun yapısal özellikleri ve verimliliğini saptamak amacıyla yaptıkları çalışmada koyunculuk işletmelerinin genel özellikleri, otlama ve çoban kullanımı, sürü yönetimi ve işgücü kullanımı, verimlilikler, işletmelerin ekonomik yapıları ve yetiştiricilerin koyunculuk ile ilgili görüşlerine yer vermişlerdir.

Sönmez ve Ark., (1995), Batı Anadolu ve Trakya için E.Ü. Ziraat Fakültesi'nin geliştirdiği koyun tiplerinin saha düzeyde geçerliliğini ortaya koymak ve anılan bölgelerde koyunculunun yapısal özelliğini ve verimliliğini saptamak amacıyla Batı Anadolu ve Trakya'da koyunculuk işletmelerinin yapısal özelliği ve verimliliği isimli araştırmayı yürütmüşlerdir. Araştırmada işletmecinin yaşı ve hane halkı sayısı, işletme genişliği, mera kullanım durumu, çoban sayısı ve kaynağı, barına özellikleri, koç katımı uygulamaları, döl verimi ve gelişme özellikleri, laktasyon ve kırkım dönemi uygulamalarına ilişkin özelliklerini belirten çalışma yürütmüşlerdir.

Dellal, (2000), Antalya ili kıl keçisi yetiştiriciliğine yer veren işletmelerin ekonomik analizini ve planlamasını yapmıştır. Antalya ili kıl keçisi yetiştiriciliği yapan işletmelerde işgücü durumu, üretim sistemleri kaba yem kaynağı ve barınak özelliklerini saptama yönelik gerçekleştirilen araştırmada; toplam hane halkı  $6,3 \pm 0,26$  kişi,  $51,6 \pm$  yıl ve  $33,6 \pm 5,27$  yıl olarak belirlenmiştir. Toplam arazi büyüklüğü ve keçi sayısı sırasıyla  $34,5 \pm 11,58$  dekar ve  $213,3 \pm 37,4$  baştır. Kaba yem kaynağını esas olarak makilik alanlar (%49) ve orman içi mera (%47) oluşturmaktadır. İşletme başına düşen çoban sayısı  $2,3 \pm 0,33$  olduğu ortaya konulmuştur.

Direk ve Ark., (2000), Konya ilinde koyunculuk işletmelerinin yapısal özelliklerini saptamaya yönelik gerçekleştirdikleri araştırmada Konya merkez ve ilçelerinde toplam 45 işletme incelemiştir. Araştırmada Konya'da hakim koyun ırkının Akkaraman olduğunu, bununla birlikte Merinos, Kıvırcık, Akkaraman\*Dağlıç, Akkaraman\*Merinos melezlerinde yetiştirildiğinin yaygın yapıldığını belirtmişlerdir. Sürü kompozisyonunun %63,60 anaç koyun, %21,17 toklu, %13,47 kuzu %1,26 koç şeklinde olduğu tespit edilmiştir. Damızlıkta kullanma yaşının 17-20 ay, damızlık süresinin de 3-3,5 yıl olduğu tespit edilmiştir. Yetiştiriciliğinin ekstansif yapıda olduğu koyunların beslenmesinin anız meraya dayandığı kış aylarında ise ek yemleme yapıldığını ortaya konulmuştur.

Kaymakçı ve Ark., (2000), Küçükbaş hayvan yetiştiriciliğinin Türkiye ekonomisinde özel bir önemi vurgulanmış, Toplam et üretiminin % 24.75'i, süt

üretimimin % 12.35'si, deri üretimiminin % 63.18'i koyun ve keçiden sağlanır. Son yirmi yıldır, bu üretim dallarında uygulanan olumsuz ekonomi politikaları ve diğer kimi etmenler, koyun ve keçi sayısında önemli düşüşleri ve üretimde gerilemeleri ortaya koymuş ve koyun ve keçi yetiştiriciliğinin beslenme ve giyim gibi gereksinmelerimizin karşılanmasındaki yeri, istihdama yaptığı katkı, iç ve dış ticaretteki önemi gibi konular dikkate alındığında, geliştirilmesi için ivedi önlemlerin devreye sokulması zorunluluğunu belirtmiştir.

Koyuncu ve Ark., (2006), “Çanakkale Koyun ve Keçi Yetiştiricileri Birliği üyesi keçi işletmelerinde teknik sorunları belirlemişlerdir. Bu amaçla il merkezine bağlı 9 köyde 20 işletme ile anket çalışması yapılmıştır. Kıl keçilerine göre süt verimleri daha yüksek olan Saanen ve Maltız melezlerinin sayısının işletmeler genelinde arttırılmasını önermişlerdir. Küçük aile işletmeciliğinde fiziki alt yapı yetersizliği sebebiyle sağlık koruma takvimini çalışması önerilmiştir.

Yalçinkaya, (2006), “Avrupa Birliği'ne Yönelik Düzenlemeler Çerçevesinde Türk Tarım Politikaları ve Sektörün Geleceği Üzerine Etkisi” adlı makalede; Türk tarım sektörünün ülke ekonomisindeki yeri ve Türkiye'de uygulanan tarım politikaları incelenmiştir. Konuyla ilgili istatistiki veriler sunulmuş ve sonuç olarak; OTP'nin uygulanması için Türkiye'nin ciddi bir finansman ihtiyacı olduğu, bunun AB bütçesinden karşılanamayacağı ve bu finansman açığının ne şekilde kapatılacağı konusunda ise Türkiye tarafından net bir açıklama yapılmadığı ve bir strateji üretilmediği belirtilmiştir.

Peşmen G. ve Yardımcı M. (2008), Türkiye'de toplam istidam içinde tarımsal istihdamın oranı yaklaşık %35 gibi oldukça yüksek bir düzeydedir. Bu oran ABD'de %2,8 ve (AB-15)'de %5'dir. Tarımın GSMH'da ki payı ülkemizde %14 iken, ABD ve AB'de sırasıyla %1,7 ve %1,9 seviyelerinde olduğu belirtilmiştir. Türkiye'de toplam 184.329.490 dekar arazinin %72,38'i hem bitkisel üretim hem de hayvancılık yapan işletmeler, %27,38'i yalnız bitkisel üretim yapan işletmeler, %0,23'ü yalnız hayvancılık yapan işletmeler tasarrufunda bulunmaktadır. Bu durum Türkiye açısından tarım ve hayvancılığın ne kadar önemli ve sorunlarının çözümünün de ne kadar zor olduğunu göstermiştir. Hayvancılık, ülke ekonomisini geliştiren, birim yatırıma en yüksek katma değer oluşturan ve en düşük maliyetle istihdam imkânı sağlayan bir sektördür. Sanayide günümüzde bir kişiye istihdam imkânı yaratabilmek için asgari 80 bin dolarlık yatırıma ihtiyaç duyulurken, hayvancılıkta bunun beşte biri kadar kaynak yeterli olmaktadır. Sanayi kesimi ile karşılaştırıldığında aynı miktar yatırım ile hayvancılıkta 5 kat daha

fazla sayıda kişiye iş imkânı yaratılabilmektedir. Çalışmada Türkiye hayvancılığının genel durumu ve yapısal özellikleri bakımından AB ile mukayesesi ortaya konulmuştur.

Bilginturan ve ark, (2009), “Burdur İli Damızlık Koyun ve Keçi Yetiştiriciler Birliği Üyesi Koyunculuk İşletmelerinin Yapısal Özellikleri ve Sorunları Üzerine Bir Araştırma” konulu çalışmalarında Burdur İli Damızlık Koyun ve Keçi Yetiştiriciler Birliği’ne kayıtlı koyunculuk işletmelerinin, teknik ve yapısal özelliklerini belirlemişlerdir. Bu amaçla 194 adet koyunculuk işletmesinde anket çalışması yapılmış ve bölgedeki koyun yetiştiricilerinin yapısal, teknik, yetiştirme, barınma ve ürün pazarlama açısından sorunları belirlenmiştir.

Günaydın, (2009), “Koyun Yetiştiriciliğinin Ekonomi Politikası” isimli çalışmasında Türkiye’de hayvancılığın önemli bir dalı olan koyunculuk alt sektörünün ekonomi politik analizinin ortaya konulmasını amaçlamıştır. Koyunların mera ve otlaklardaki doğal vejetasyonu insanların beslenmesi için gerekli et ve süt gibi gıdalara dönüştürdüklerini ve giyim eşyalarının yapımında kullanılan yapağı ve deri gibi ürünlerin de koyunlardan üretildiğini belirtmişlerdir. 2007 yılı itibariyle dünyada 1,1 milyar koyun bulunduğu ve bunlardan yaklaşık 8.9 milyon ton et üretildiği, üretimde Çin’in 172 milyonluk koyun varlığı ile dünyanın en çok koyun yetiştirilen ülkesi olduğu vurgulanmıştır. Türkiye’nin 25 milyonluk koyun varlığı ile dünyada 9. sırada yer aldığı 1980’li yılların başında 48.6 milyon olan koyun sayısının, tarımda uygulanan neo-liberal politikalar sonucu günümüzde 25.5 milyona gerilediği ve Dünya Ticaret Örgütü Tarım Anlaşmaları ve Avrupa Birliği Ortak Tarım Politikasının üstlenilmesi sürecinde Türkiye koyunculunun doğrudan etkilenecek bir konumda olduğu belirtilmiştir. Hayvancılık sektöründe AB’ye karşı rekabetçi olunan tek alt sektör olmakla birlikte, koyunculunun AB Ortak Gümrük Tarifesi’nin üstlenilmesi durumunda rekabetçilik konumun değişebileceği belirtilmiştir. Ayrıca küresel ısınma, küçük köylülüğün yeniden üretimi ve köylerden kentlere göç tartışmalarında da çözüm olarak koyunculunun ana başlıklardan birini oluşturduğu belirtilmiştir.

Günlü ve Alaşan, (2010), “Türkiye’de Keçi Yetiştiriciliği ve Geleceği Üzerine Bazı Değerlendirmeler” adlı çalışmada Türkiye keçi varlığının uygulanan yetersiz makroekonomik politikaların sonucu hızla azaldığını belirlemiştir. Türkiye’nin ekonomik ve coğrafi şartlarının keçi yetiştiriciliğinden daha fazla ve etkin olarak yararlanmak için uygun olduğu belirtilmiş ve keçi yetiştiriciliğinin gelişmesine yönelik bazı önerilerde bulunulmuştur. Mevcut ekosistemi korumak sürdürülebilir ekonomik



kalkınma ve sürdürülebilir çevre açısından ekosistem içerisinde korunması gereken türlerden birisi keçi olarak belirtilmiştir. Türkiye keçi yetiştiriciliğinin yakın geçmişteki durumu değerlendirilerek, keçi yetiştiriciliğinin rasyonel bir yapıya kavuşturulması için alınması gereken önlemler ortaya konulmuştur.

Gürsoy, (2009), “Türkiye ve Avrupa Birliği’nde Küçükbaş Hayvan Yetiştiriciliğinde Örgütlenme” adlı çalışmasında, AB ülkelerinde küçükbaş hayvancılık sektöründe örgütlenme gerek yüksek damızlık değere sahip hayvanların eldesi amacıyla damızlık yetiştiriciler birliği, gerekse girdileri ucuza temin etmek, ürünlerini hakça fiyatlara değerlendirmek için sivil toplum örgütü olarak baskı potansiyeline sahip olmak amaçlı yetiştiriciler birliği veya kooperatif şeklindeki örgütlenme olarak belirtilmiştir. Bu örgütlerin geçmişinin Büyük Britanya İmparatorluğunda 18. yüzyıl başına dayandığı, günümüzde benzer yapılanmanın Avrupa Birliği, Amerika, Kanada, Avustralya ve Yeni Zelanda’da çok yaygın olduğu belirlenmiştir. Ülkemizde tarımsal örgütlenmenin geçmişinin çok yakın ve bunun içinde de örgütlenmenin en düşük olduğu sektörler olarak koyun ve keçi yetiştiriciliği belirtilmiştir. Koyun ve keçi yetiştiriciliğinin desteklenmesinin, Avrupa Birliği ülkelerine (EU/CAP, No:2529/2001; CAP REFORMU 2003) göre çok düşük düzeylerde olduğu, AB’nin 1962 yılında başlattığı CAP (Ortak Tarım Politikaları) desteğinin tarımın diğer kesimlerine göre koyun ve keçi yetiştiriciliğinde çok düşük olduğu belirtilmiştir. Yetiştiricilerin kırsaldan kente göçünü ve onun beraberinde getirdiği sosyo-ekonomik sorunları azaltmada küçükbaş hayvancılığın çok özel ve kıymetli ürünlerin üretiminin sürdürülebilir kıldığı belirtilmiştir.

Ertuğrul M. (2010), “Türkiye Küçükbaş Hayvancılığının İyileştirilmesi” makalesinde Gerek dünya, gerek Türkiye’nin bitkisel üretim yapılamayan alanlarından yararlanabilme yolları arasında en önemlisi ve geniş çapta uygulananı, çok büyük ölçüde ruminantlar tarafından değerlendirilerek çeşitli ürünlerin üretilmesi şeklinde olduğu, Türkiye’nin 18.836.000 hektarlık daimi çayır ve meralarının büyük bölümü sadece küçükbaş hayvanlarca değerlendirilebilir niteliktedir. Kamu uygulamalarının etkisiyle Türkiye sığır varlığı hızla kültür ırkı ve melezlerine dönüşmekte, sığır türünün meradan yararlanabilme oranı giderek azaldığı, Türkiye’nin mera alanlarını değerlendirme açısından küçükbaş hayvancılıktan başka seçeneği kalmadığı ortaya konulmuştur. Buna karşılık Türkiye küçükbaş hayvan varlığı ve dolayısıyla küçükbaş ürünleri üretimi hızlı bir şekilde azaldığı, kamu uygulamalarında küçükbaş sektörünün gereken ilgiyi görmediği, hatta ihmal edildiği, oysa Türkiye’nin kırmızı et açığını

sadece sığırcılıkla kapatması mümkün olmayıp, küçükbaş sektörünün geliştirilmesinden başka seçeneği olmadığı, yapısı itibarıyla küçükbaş hayvancılık, kırsal kesimin önemli gıda ve gelir kaynağı olma niteliğini hala koruduğu ortaya konulmuştur.

Mutaf, ve Ark. (2010), “Türkiye Damızlık Üretimi Stratejisi ” adlı çalışmada ulusal politikalara uygun genetik ıslah çalışmaları için, GTHB’na bağlı araştırma kurumları, üniversiteler ve yetiştirici birlikleri arasında ortak amaca yönelik eşgüdümün kurulmasının zorunlu olduğunu belirtmiştir. Eşgüdümün getireceği birlikteliğin gerçekleştirilmesi için de yasal bir düzenlemeye gereksinim olduğu, bunun üreticilerin verimini arttıracacağı, araştırma kurumları ve üniversitelere canlılık getireceği, bunların hedef kitleler ile bütünleşmelerini sağlayarak yabancılaşmadan kurtaracağını belirtmiştir. Birlikteliğin oluşturulması amacıyla, araştırmacıları, çiftçi örgütlerini, yayımcıları ve diğer sivil toplum örgütlerini bir araya getirecek bir tarım kurulu oluşturulması önerilmiştir.

Soylu, S. (2011), Konya ili sahip olduğu özellikler ile sadece bitkisel üretimde değil aynı zamanda bitkisel üretimin ana unsuru olan tohum üretiminde Türkiye’de ilk sırada yer aldığını belirtmiştir. Bölgede son yıllarda tohumculuk alanında faaliyet gösteren firma ve kurumların artması bölgeyi tohumculuk merkezi haline getirmiş ve buğday, arpa, patates, hibrit ayçiçeği, hibrit mısır, haşhaş, yem bitkileri, yemeklik tane baklagiller, aspir gibi tarla bitkileri ile bazı sebze türleri tohumluğu ve meyve fidanı üretimi bölgede çok yaygınlaştığını belirtmiş, Bu makalede ülke tarımının gerek üretim ve tohumculuk potansiyeli, gerekse yetiştirme teknikleri yönünden lokomotif olan Konya ilinin bitkisel üretime yaptığı katkılar, sorunlar ve çözüm yolları özetlenerek ifade edilmiştir.

Dünya Bankası, (2013), Tarım politikalarının ve tüzel kişiliklerin kapasitelerinin geliştirilmesi adlı kitapta, özel sektör etkinliği için kamu mallarının sunulması, mevzuat, idari yapı ve düzenlemeler ile etkinliği arttırmalı sonucunu ifade etmiştir. Makro ekonomi, ticaret, işgücü, rekabet, doğal kaynaklar kullanımı, arazi, teknoloji ve refah kriterlerini esas almıştır. Üretimin gıda olması durumunda mevzuat, gıda güvenliği, kamu ortak mallarının korunması, biyo güvenlik, etiketleme ve sertifikasyon ilave kriterler olarak belirlenmiştir. Hayvancılıkla ilgili hayvan refahı kriterleri belirtilmiştir

Tan ve Karaönder, (2013),“Türkiye’de Tarımsal Örgütlenme Politikalarının ve Mevzuatının İrdelenmesi: Tarımsal Amaçlı Kooperatifler Örneği” adlı çalışmada tarım sektörü insan ihtiyacı olan gıda gereksinimini karşılaması, sanayiye ham madde sağlaması, istihdam sağlaması gibi fonksiyonlarından dolayı önemini sürekli korumakta

ve bu işlevleri yerine getirirken çeşitli sorunlarla mücadele etmektedir. Söz konusu sorunlara çözüm olarak görülen tarımsal amaçlı örgütlenmenin etkin olmaması belirtilmiş ve tarımsal örgütlerin güçlendirilmesi önerilmiştir. Türkiye’de tarımsal örgütlerle ilgili başarısızlığın sebepleri “mevzuattan kaynaklanan sorunlar” şeklinde ortak sonuç olarak tespit edilmiştir. Dolayısıyla, tarımsal örgütlerin mevzuattan kaynaklanan sorunları ve tarımsal örgütlenme politikaları irdelenmiş, konuyla ilgili çözüm önerileri sunulmuştur.

Karakaya ve Kızıloğlu, (2014), “Küçükbaş Hayvancılık İşletmelerinin Örgütlenme Yapısı Bingöl İli Örneği” adlı çalışmada tarımsal üretim içinde özellikle hayvancılık sektörü diğer üretim sektörlerine göre daha dağınık ve düzensiz işletme yapısına sahip olduğu ve bu nedenle daha ciddi bir örgütlenme yapısına ihtiyaç duyduğu belirtilmiştir. Bingöl ili merkez ve ilçelerinde küçükbaş hayvancılık yapılan işletmelerin örgütlenmeye bakış açılarını ve tercih edilen örgütlenme biçimlerini saptamak için çalışma yapmışlardır. Bingöl’deki küçükbaş hayvancılıkla uğraşan işletmeler arasından oransal örnekleme yöntemiyle 203 örnek seçilmiş ve araştırma verileri işletmelerde yönetici konumunda olan çiftçilerle yüz yüze yapılan anketlerden elde edilmiştir. Araştırma sonuçlarına göre; yetiştiricilerin %58’i Bingöl ili damızlık koyun keçi yetiştiricileri birliğine üye olduklarını %42’si ise herhangi bir tarımsal organizasyona üye olmadıklarını belirtmişlerdir. Yetiştiricilerin toplantı ve eğitimlere katılma oranı bütün ilçeler itibari ile %55 olarak bulunmuştur. Sonuç olarak; yetiştiricilerin, tarımsal örgütlerden çözüm beklediği en temel sorunların %36 oranla ürünlerin pazarlanması ve veteriner hekim hizmetleri olduğu belirtilmiştir.

### 3. MATERYAL VE YÖNTEM

Çalışmanın materyali Konya Damızlık Koyun Keçi Yetiştiricileri Birliği Merkez ve Karapınar, Cihanbeyli, Ereğli ilçeleri şube sorumluları ile yüz yüze görüşmelerle uygulanan anket belirlenmiştir. Koyun-Keçi sektörünün gelişmesinde mevcut durum ile olması gereken arasındaki fark ve eylem planının hazırlanmasında ise PESTEL ve SWOT analizi kullanılmıştır. Örgütlenmenin üç önemli bileşeni olan örgüt yapısı, mevzuat ve ürüne katma değer kazandırılması faaliyetleri üzerinde durulmuştur. SWOT analizi Güçlü, Zayıf, Fırsat ve Tehdit kelimelerinin baş harflerinin birleşiminden oluşan GZFT kısaltmasıdır. SWOT analizi organizasyonun güçlü ve zayıf yönlerini, fırsat ve tehditleri analiz eden bir stratejik planlama metodudur. Organizasyon için belirlenmiş olan hedeflerin gerçekleştirilmesini olumlu ya da olumsuz yönde etkileyecek olan iç ve dış faktörlerin belirlenmesi amaçlanır. Bu teknik Albert Humphrey tarafından 1960 ve 1970li yıllar arasında Stanford Üniversitesi'nde yapılan bir araştırma projesinde Albert Humphrey adı ile anılmıştır (Anonim, 2015).

SWOT(GZFT) Analizinin terimleri şu şeklide açıklanabilir:

**Güçlü Yönler:** Organizasyonun belirlediği hedeflere ulaşabilmesi için kendisine avantaj sağlayacak öz nitelikleridir. **Zayıf Yönler:** Organizasyonun belirlediği hedeflere ulaşabilmesinde kendisi için dezavantaj olan öz nitelikleridir. **Fırsatlar:** Hedeflere ulaşılabilmesinde organizasyona yardımcı olacak dış çevre koşullarıdır. **Tehditler:** Hedeflere ulaşılabilmesinde organizasyonun performansını düşürecek olan dış çevre koşullarıdır. Bir SWOT analizinin amacı hedeflere ulaşılabilmesi için önemli olan temel iç ve dış faktörleri belirlemektir. Analiz toplanan bilgileri iki temel kategoriye ayırır. İç faktörler-Organizasyonun güçlü ve zayıf olduğu yönlerdir. Dış faktörler-Organizasyona dış çevresinden gelen fırsat ve tehditlerdir. İç faktörler organizasyonun hedeflerine olan etkilerine göre güçlü ya da zayıf yönler olarak değerlendirilebilirler. Üretim yapan bir şirket ele alındığında bu faktörler pazarlama karmasının (ürün, fiyat, yer, tanıtım) hepsini içerebileceği gibi personel, finans, üretim kabiliyetleri, vb faktörleri de içerebilir. Dış faktörler makroekonomik değerleri, teknolojik gelişmeleri, kanuni düzenlemeleri, sosyokültürel değişiklikleri içerebileceği gibi pazar veya rekabet gücü gibi faktörleri de içermektedir (Peker, 2014).

PESTEL analizi pazarlamada kullanılan dış çevredeki etkileşimlere bakılarak yapılan bir analiz çeşididir. PESTEL analizi, politik, ekonomik, sosyo-kültürel, teknolojik, çevresel ve yasal yönlerden dış çevreyi inceleyen bir analizdir. PESTEL analizi, işletmenin faaliyet gösterdiği çevredeki büyük resmin görülmesine ve bu çevrede işletme için fırsat ve tehdit olarak algılanabilecek olan faktörlerin tespit edilmesine yardımcı olan bir analiz aracıdır. Çevresel Etkenlerin öneminin işletmeler açısından giderek artması, çevrenin daha büyük bir kategori haline gelmesine neden olmuştur. PESTEL analizinin faktörleri şu şekilde sıralanabilir: P; Politik (Political), E; Ekonomik (Economical) S; Sosyo-Kültürel (Socio-Cultural) T; Teknolojik (Technological), E; Çevresel (Environmental), L; Yasal (Legal). Herhangi bir işletmenin yöneticilerinin kararlarını etkileyecek makro-çevresel birçok faktör vardır. Vergi değişiklikleri, yeni yasalar, ticaret engelleri, demografik değişim ve hükümet politika değişiklikleri makro değişim örnekleridir. PESTEL Analizi bu çevresel faktörlerin işletme yöneticilerinin analizine yardımcı olması için kullanılmaktadır. PESTEL Analizinin temel unsurları: Politik, ekonomik, sosyo-kültürel, teknolojik, çevresel ve yasal faktörlerdir (Anonim, 2014c).

## 4. DÜNYA VE TÜRKİYE’DE KOYUN KEÇİ YETİŞTİRİCİLİĞİNİN MEVCUT DURUMU

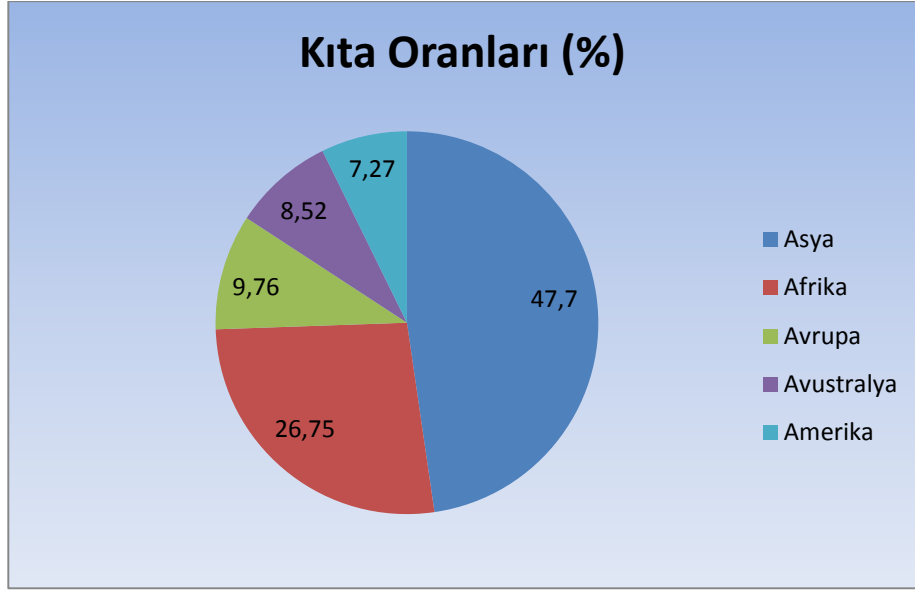
### 4.1. Dünya Koyun Keçi Yetiştiriciliğinin Mevcut Durumu

Dünya koyun sayısı 1 milyarın üzerindedir, keçi sayısı ise bu sayının yarısına ulaşmaktadır. Koyun ve keçi sayısı geçtiğimiz 25 yıl içinde dünya çapında istikrarlı bir şekilde artmıştır. Koyun ve keçi sayısındaki artış gelişmekte olan ülkelerde, gelişmiş ülkelere daha fazladır. Bu durum, küçükbaş hayvanların hayatta kalma ve zor şartlarda bile düşük maliyetle beslenebilme kabiliyetleriyle açıklanabilir. Gelişmiş ülkelerdeki küçükbaş hayvan gelişimini sınırlayan kayda değer ana nedenler şunlardır: Mevsime göre değişen yetersiz beslenme alanları, parazit ve bulaşıcı hastalıklardan kaynaklanan süt kesimi öncesindeki hayvanların yüksek ölüm oranı ve bu alandaki ekonominin kötü yönetimidir. Bu sorunlar, sürü yönetiminin eksikliği ve geleneksel yetiştiricilik yöntemleriyle daha da ağırlaşmaktadır. Yerli yavruların birçoğunun genetik kapasitesi daha da kısıtlayıcı olabilmektedir. Fakat seçilmiş veya melez yavruların yükselttiği gelişmiş genetik potansiyel, beslenme veya sürü yetiştiriciliği geliştirilene kadar yeterli olmayacaktır.

**Çizelge 4.1.** Dünyada 2001-2010 Arası Ortalama Küçükbaş Hayvan Sayıları

1	ÇİN	286.445.578
2	HİNDİSTAN	202.997.100
3	AVUSTURALYA	94.884.280
4	SUDAN	92.212.000
5	NİJERYA	82.703.110
6	PAKİSTAN	80.661.100
7	İRAN	78.931.870
8	BANGLADEŞ	44.186.100
9	ETİYOPYA	37.744.839
10	YENİ ZELLANDA	37.719.702
11	BİRLEŞİK KRALLIK	34.470.818
12	GÜNEY AFRİKA	31.987.826
<b>13</b>	<b>TÜRKİYE</b>	<b>31.797.688</b>
14	MOĞOLİSTAN	28.511.720
15	SOMALİ	25.734.800

Kaynak : (Anonim 2012c)



**Şekil4.1.**Kıtalar Küçükbaş Dağılımı (%)

Dünyada koyun sayısı 2012 verilerine göre bir milyardan fazla iken keçi sayısı ise bu rakamın oldukça altındadır (Anonim 2012c). Koyun keçi sayısı son yıllara baktığımızda arttığı gözlenmektedir. Bu duruma en büyük etken basitçe koyun ve keçi yetiştiriciliğinin, düşük maliyet bakım ve beslemedeki kolaylık, hayvanların zor şartlara dayanıklılığı olarak değerlendirilebilir. Küçükbaş hayvan yetiştiriciliğindeki amaçlar ülkeler arası farklılık göstermekle birlikte ABD’de başta et üretimine katkı, İngiltere’de başta yün üretimi için yetiştiricilik yapılmaktadır. Bu üretimlerde yakın ülkelerin Pazar etkileşimleri de etkili olmaktadır (Anonim 2012c).

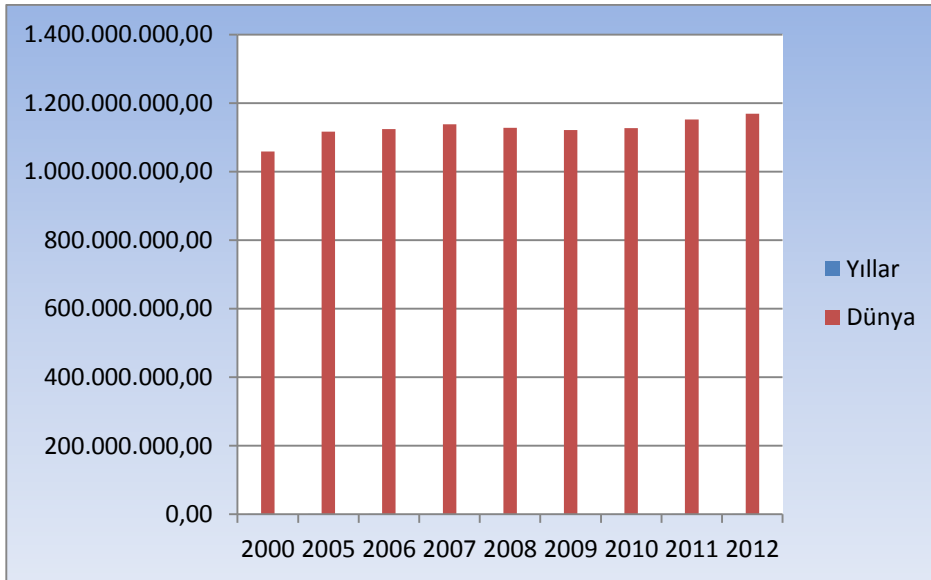
Dünyada keçi varlığı 2000 ile 2012 arası %30 artmışken Avrupa %20 civarında azalma göstermiştir. Koyun varlığına bakılacak olursa 2000-2012 yılları arasında dünyada gözle görülür bir artış yaşanırken Avrupa da %15 civarında ciddi bir azalma göze çarpmaktadır (Anonim 2012c).

**Çizelge 4.2.** Dünyada Koyun Varlığı

Koyun Varlığı			
Yıllar	Dünya	Avrupa	Türkiye
2000	1.059.082.358	146.694.240	30.256.000
2005	1.117.011.022	137.276.468	25.201.155
2006	1.124.663.042	136.305.706	25.304.325
2007	1.138.471.612	135.525.307	25.616.912
2008	1.127.841.146	133.806.180	25.462.293
2009	1.121.734.267	131.655.882	23.974.591
2010	1.127.475.009	129.956.884	21.794.508
2011	1.152.396.163	128.356.751	23.089.691
2012	1.169.004.916	128.618.357	25.031.565

Kaynak : (Anonim 2012c)

Koyun varlığı dünyada sürekli bir artış sağlamış olup 2000 yılında 1.059.082.358 olan sayı %15 e yakın bir artış göstererek 1.169.004.916 olmuştur. Avrupa da yine keçi varlığında oldu gibi ciddi bir azalma olup 2000 yılında 146.694.240 olan koyun sayısı 2012 yılında 128.618.357 olmuş ve %15 azalma göstermiştir.



**Şekil 4.2.**Dünya ve Avrupa Koyun Varlığı (Anonim 2012c).

Model ülkeler olarak Çin, Avustralya ve Yeni Zelanda seçilmesinde, Çin'de küçükbaş hayvan sayısı olarak dünyada lider ülke konumunda olması, Avustralya'da hayvan sağlığı, pazarlama gibi konularda örgütlenmelerin ileri seviyede olması, hayvan sayısı olarak dünyada 3. olması ve koyun eti üretimi açısından dünyada 2. sırada yer



alması, Yeni Zelanda kooperatif ve birliklerin yanı sıra işletmelerin bir araya gelerek oluşturduğu çok ortaklı büyük şirketlerde kurmaktadır. Ülkede Allience , New Zealand Sheep Breeders Association, NZSA önde gelen kooperatiflerin varlığından dolayı model ülke olarak seçilmiştir.

Çin küçükbaş hayvan varlığı açısından dünyada lider konumdadır. Çin'in GSMH'sı 1970'te %42,2'si tarıma dayanırken 2000 yılında bu rakam %11,9'a gerilemesine rağmen dünya küçükbaş hayvan yetiştiriciliğinde verilere bakıldığında sayısal olarak lider ülke konumundadır. 2001-2010 yılları arasında ortalama koyun keçi sayısı 286.445.578'dir. Bunun yaklaşık 185 milyonunu koyun oluşturmaktadır. Dünyada toplam koyun varlığının % 16'sını elinde tutmaktadır. 2012 yılı verilerine göre dünyada 8.480.824 ton koyun eti üretiminin 2.080.003 tonu Çin'de üretilmekte ve dünya koyun eti üretiminin %24,53 ü Çin'den karşılanmaktadır. Koyun sütü üretiminde ise 2012 yılı verilerine göre 10.122.522 ton koyun sütü üretilmiş bunun 1.580.000 tonunu Çin karşılamıştır. Dünyada koyun sütü üretiminin %15,61 Çin'de gerçekleştirilmektedir.

**Çizelge 4.3.** Çin Halk Cumhuriyeti GSMH'nin Sektörel Dağılımı (%)

	1970	1980	1991	2000
Tarım	42,2	25,6	11,8	11,9
Sanayi	44,6	51,7	75,9	64,0
Hizmet	13,2	22,7	12,3	24,1
Toplam	100	100	100	100

Kaynak : Şimşek, 2011

Bir diğer model ülke Avustralya'da hayvan sağlığı, pazarlama gibi konularda örgütlenmelere gidilmiştir. Küçükbaş hayvan varlığı açısından dünya üçüncü sıradadır. Dünyada koyun eti üretiminde ikinci sırada yer almaktadır. Avustralya'nın ekonomik gelişiminde tarımın katkısı çok büyüktür. GSMH tarımın payı %12'dir. Tarım sektörünün GSMH'ye doğrudan katkısı son on yılda ortalama % 3 civarında sabit kalmıştır. Bu da temelde hizmet sektörünün GSMH'deki payının büyümesinden kaynaklanmaktadır. Diğer taraftan, tarım sektörünün son 5 yılda, ülke ihracatına katkısı % 35 oranında olup, yılda ortalama 30,8 milyar dolardır. Tarım sektörü ayrıca 2009 yılında 358.700 kişiye doğrudan istihdam sağlamıştır (Anonim 2014d). Avustralya'nın yüzölçümünün %61 i tarımsal işletmeler tarafından işgal edilmektedir. Bu işletmelerde

Küçükbaş hayvan yetiştiriciliği de azımsanmayacak bir paya sahiptir. 2001-2010 yılları arasında ortalama küçükbaş hayvan sayısı 94.884.280 adet olup dünyada 3. Sırada yer almaktadır. Dünyada yün üretiminin %9-10'luk kısmını Avustralya gerçekleştirmektedir. Bu üretilen yünün yarısını dünyanın en kaliteli yünü olarak bilinen merinos yünü oluşturmaktadır. Canlı hayvan ihracatında da önemli bir paya sahip olan Avustralya ihracatını genel olarak Ortadoğu ülkelerine yapmaktadır (Anonim 2012c).2010-11 yılında canlı sığır ihracatı 804.945 adet, koyun ihracatı 2.916.414 adet, keçi ihracatının ise 68.282 adettir. Dünya koyun eti üretiminde 607.459 tonla 2. Sırada yer almaktadır (Anonim 2014d).

Küçükbaş hayvan yetiştiriciliğindeki bu denli başarının sırrı ise elbette ki örgütlenmeden geçmektedir. Örgütler spesifik konular üzerine kurulmuş olup, hayvan sağlığı, pazarlama gibi konularda örgütlenmelere gidilmiştir. CRC adında bir enstitüye sahip olan ülke bu enstitüde koyunculuk ıslah çalışmaları gibi konularda çalışmalar yapmaktadır (Anonim 2012c).

Bir ada ülkesi olan Yeni Zelanda. Ülkede Allience , New Zealand Sheep Breeders Association, NZSA önde gelen kooperatifler olarak göze çarpmaktadır (Anonim 2012c).

268.680,00km<sup>2</sup> yüzölçümüne sahip ve nüfusu 4.470.800 olan Yeni Zelanda'da, kırsal nüfusun toplam nüfusa oranı % 14'tür (Anonim 2012c). Nüfus yoğunluğu 16,6 kişi/km<sup>2</sup>, nüfus artış oranı %0,7'dir. Yeni Zelanda 4,4 milyonluk nüfusu, 146 milyar dolarlık GSMH'sı ve 36 bin ABD Dolarını aşan kişi başı milli geliriyle dünyanın 55. büyük ekonomisi olmakla beraber (Dünya Bankası 2010) OECD üyesi ülkeler arasında ise en küçük ekonomiye sahip olan ülkedir (Anonim 2012c). Yeni Zelanda ekonomisinin temel dayanaklarını tarım, imalat ve turizm teşkil etmektedir. Yeni Zelanda savaş ve yoksulluklarla 20 yy 'lara gelen Yeni Zelanda 20 yy birinci çeyreğinde sonra toparlanmış ve gelişmiş ekonomiler arasındaki yerini almıştır. Bu gelişmede küçükbaş hayvancılığın özellikle koyunculüğün çok büyük etkisi vardır. Koyun ve ürün türevlerinin ihracatı ile ekonomisini kalkındırmıştır. Özellikle bu ürünler içinde koyun yünü çok önemli ve atılımın temelini oluşturmaktadır (Anonim 2012c). Yeni Zelanda 2001-2010 yılları ortalaması 37.719.702 küçükbaş hayvana sahip olup dünyada sekizinci sırada yer almaktadır. Dünya koyun eti üretiminde 607.459 ton ile 3. Sırada yer almaktadır. Yeni Zelanda bitki örtüsü olarak küçükbaş yetiştiricilik açısından da oldukça uygun bir yapıya sahiptir. Yeni Zelanda küçükbaş hayvan yetiştiriciliğini ihracata yönelik yapmaktadır. Büyük işletmelerin oluşturduğu birlikler ve kooperatifler

vasıtaıyla kaliteyi artırmış ihracatını geliştirmiştir (Anonim 2012c). Yeni Zelanda kooperatif ve birliklerin yanı sıra işletmelerin bir araya gelerek oluşturduğu çok ortaklı büyük şirketlerde kurmaktadır. Ülkede Allience , New Zealand Sheep Breeders Association, NZSA önde gelen kooperatifler olarak göze çarpmaktadır (Anonim 2012c).

#### 4.2. Türkiye’de Koyun Keçi Yetiştiriciliğinin Mevcut Durumu

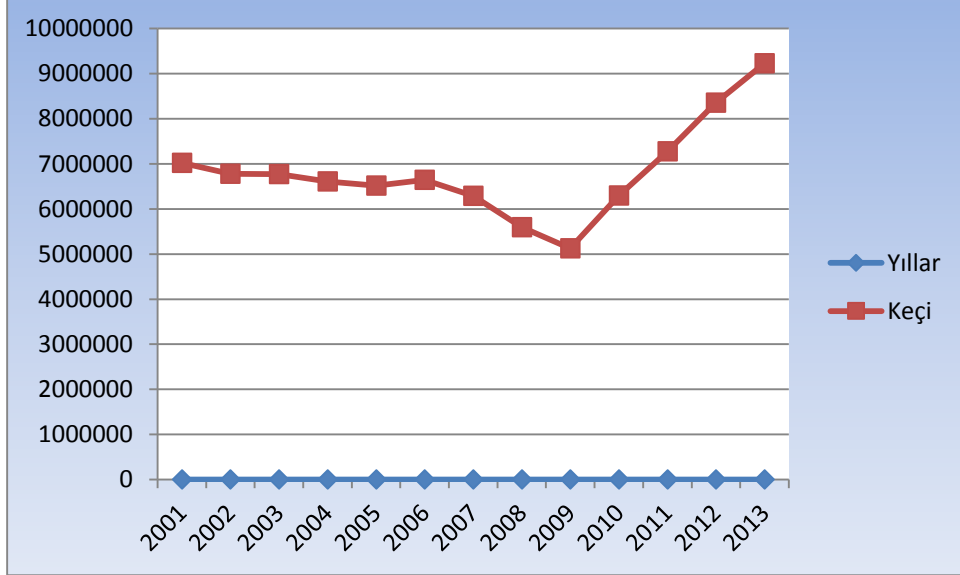
Türkiye’de yaklaşık 4 milyon tarımsal işletme olup bu işletmelerin %3,5 yalnızca hayvansal üretim yapılmakta, %73’ünde hem bitkisel üretim hem hayvansal üretim yapan işletme bulunmaktadır. Türkiye’nin coğrafi yapısı ve geniş meraların varlığı göz önüne alındığında ucuz maliyetli ve kaliteli hayvancılık için önemli potansiyele sahip olduğu görülmektedir. Ülkedeki meraların büyük çoğunluğu düşük verimli olup, Küçükbaş hayvan yetiştiriciliği açısından daha uygundur (Alkan 2010). Türkiye küçükbaş hayvancılığı; büyük oranda düşük verimli yerli ırklardan oluşan popülasyonu, ağırlıklı olarak olatmaya dayalı besleme koşulları ve sınırlı girdi ile üretimin hedeflendiği ekstansif bir yapıya sahiptir. Sektörün bu özelliklerine; işletmelerin küçük ve cılız bir yapıya sahip olması girdi temini, ürün pazarlama ve değerlendirme olanaklarının yetersizliği, buna bağlı olarak üreticinin pazar fiyatından düşük pay alması, üretimin büyük ölçüde geçinmek için yapılması da eklenebilir (Ertuğrul, 2010). Göçebe yaşamdan günümüze kadar Türkiye’de önemli bir yere sahip olan küçükbaş hayvan yetiştiriciliği ekonomik açısından da özel ve önemli bir yere sahiptir. Türkiye’de küçükbaş hayvan yetiştiriciliğinde ürün türevlerine bakacak olursak; toplam et üretimindeki payı % 24, toplam süt üretimindeki payı %12, deri üretimindeki payı ise %63 civarındadır. Ancak bu potansiyele rağmen koyun keçi yetiştiriciliğine olan ilgi yetersizdir. Bunun başlıca nedeni kırsal nüfusun kente göç etmesi olarak gösterebiliriz. Türkiye’de küçükbaş hayvan popülasyonunun büyük bölümü yerli ırklardan oluşmaktadır. Yetiştirilen koyun ırkları Akkaraman, Morkaraman, Güney Karaman, Dağlıç, İvesi, Kıvırcık, Karakaya, Sakız ve İmrozdur. Keçi ırkları ise Ankara, Kilis ve Kıl’dır (Anonymous 1999).

**Çizelge4.4.** Yıllara Göre Koyun Keçi Sayıları

	Sığır	Koyun	Keçi	Toplam
2001	10. 548 000	26. 972. 000	7 .022 .000	44. 542.000
2002	9. 803. 498	25. 173. 706	6 .780 .094	41. 757.298
2003	9. 788. 102	25. 431. 539	6 .771 .675	41. 991.316
2004	10. 069. 346	25. 201. 155	6 .609 .937	41. 880.438
2005	10. 526. 440	25. 304. 325	6 .517 .464	42. 348.229
2006	10. 871. 364	25. 616. 912	6 .643 .294	43. 131.570

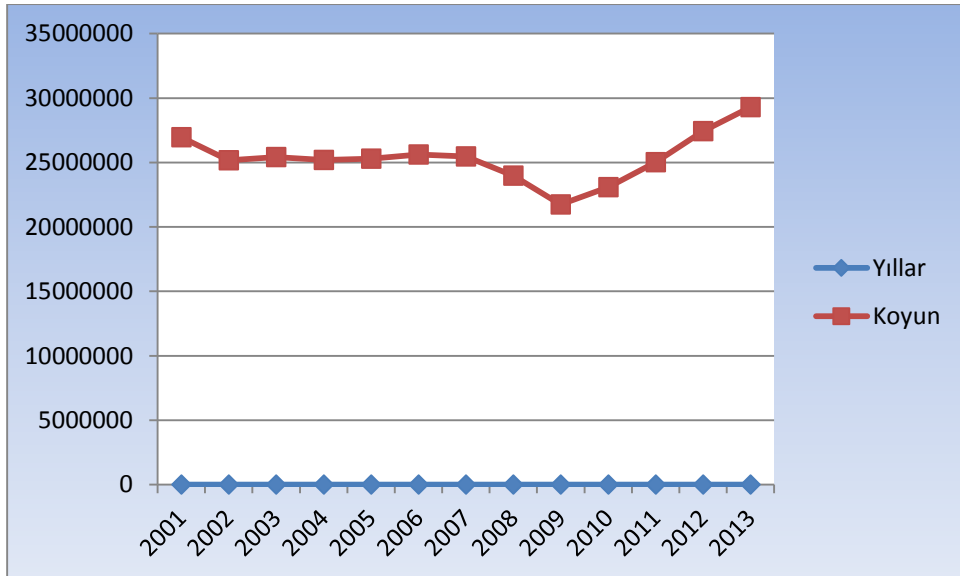
2007	11. 036. 753	25. 462. 293	6 .286 .358	42. 785.404
2008	10. 859. 942	23. 974. 591	5 .593 .561	40. 428.094
2009	10. 723. 958	21. 749. 508	5 .128 .285	37. 601.751
2010	11. 369. 800	23. 089. 691	6 .293 .233	40. 752.724
2011	12. 386. 337	25. 031. 565	7 .277 .953	44. 695.855
2012	13. 914. 912	27. 425. 233	8 .357 .286	49. 697.431
2013	14. 415. 257	29. 284. 247	9 .225 .548	52. 925.052

Kaynak :(Anonim 2012c)



Şekil 4.3.Türkiye Keçi Varlığı

Şekil 4.3. de bakıldığında keçi sayısı 2001 yılında 7 milyon iken 2009 yılına kadar sürekli azalış göstererek 5 milyon milyona yaklaşmışken bu rakam 2013 itibariyle 9 milyonun üzerine çıkmıştır.



Şekil 4.4.Türkiye Koyun Varlığı

Şekil 4.4 de bakıldığında 2001 yılında Türkiye’de koyun sayısı 27 milyon civarında iken Bu rakam 2013 yılında 30 milyona kadar yükselmiştir. 2009 yılına kadar sürekli azalma göstermiş 2009 yılında 21.749.508’e kadar gerilemiştir.

**Çizelge4.5.İllere Göre Koyun Keçi Sayıları**

İL	KOYUN	KEÇİ	TOPLAM
Van	2.101.382	203.143	2.304.525
Konya	1.475.300	149.398	1.624.698
Şanlıurfa	1.350.104	174.915	1.525.019
Ağrı	985.104	114.834	1.099.938
Muş	852.879	163.210	1.016.089
Bitlis	633.866	303.345	937.211
Mersin	292.993	617.050	910.043
Mardin	570.694	310.860	881.554
Diyarbakır	645.146	198.277	843.423
Bahkesir	660.787	164.745	825.532
Ankara	692.961	103.440	796.401
Antalya	321.175	470.008	791.183
Afyon	666.967	85.615	752.582
Manisa	537.633	162.243	699.876
Siirt	379.693	279.263	658.956
Batman	556.950	78.989	635.939
Elazığ	561.887	50.532	612.419
Iğdır	539.440	43.683	583.123
Eskişehir	496.302	85.299	581.601
İzmir	415.271	165.150	580.421

Kaynak :(Anonim 2012c)

Türkiye’de Koyun Keçi yetiştiriciliğinde Van 2.304.525 toplam küçükbaş sayısına sahip olarak birinci sırada yer almaktadır. Bunu Konya 1.624.698 adet küçükbaş ile takip etmektedir. Bu illeri sırasıyla Şanlıurfa, Ağrı ve Muş takip etmektedir.

**Çizelge4.6.**Hayvansal Ürün Fiyatları (Seçilmiş ürünler)

Hayvansal ürünler	2008	2009	2010	2011	2012
Süt	-	-	-	-	-
Koyun sütü	1,06	1,17	1,29	1,40	1,48
Kıl keçisi sütü	1,09	1,14	1,36	1,45	1,56
İnek sütü	0,80	0,79	0,91	0,80	0,89
Manda sütü	1,22	1,58	1,79	1,77	2,02
Tiftik	7,00	6,17	6,29	7,39	7,98

Kaynak :(Anonim,2013a)

Çizelge 4.6. Hayvansal ürün fiyatları verilmiş olup, Koyun sütünün 2012'de 1,48 TL Keçi sütünün 1,56 TL olduğu inek sütüne oranla daha yüksek değere sahip olduğu görülmektedir.

**Çizelge4.7** Süt Üretimi (Ton)

SÜT ÜRETİMİ (Ton )					
YIL	SIĞIR	KOYUN	KEÇİ	MANDA	TOPLAM
2002	7.490.634	657.388	209.621	50.921	8.408.568
2003	9.514.138	769.959	278.136	48.778	10.611.011
2004	9.609.326	771.715	259.087	39.279	10.679.407
2005	10.026.202	789.878	253.759	38.058	11.107.897
2006	10.867.302	794.681	253.759	36.358	11.952.100
2007	11.279.340	782.587	237.487	30.375	12.329.789
2008	11.255.176	746.872	209.570	31.422	12.243.040
2009	11.583.313	734.219	192.210	32.443	12.542.186
2010	12.418.544	816.832	272.811	35.487	13.543.674
2011	13.802.428	892.822	320.588	40.372	15.056.211
2012	15.977.838	1.007.007	369.426	46.989	17.401.262
2013	16.655.009	1.101.013	415.743	51.947	18.223.712

**Kaynak :**(Anonim,2013a)

Türkiye’de 2013 yılı koyundan elde edilen süt miktarı 1.101.13 ton olup keçiden elde edilen süt 415.743 tondur. Küçükbaştan elde edilen sütün yaklaşık %70’i koyundan elde edilmektedir. Koyun sütü 2012 yılında üreticiden 1,48 TL’den alıcı bulmakta olup keçi sütü 1,56 TL den alıcı bulmaktadır.

Çizelge4.8 Et Üretimi (Ton)

Et Üretimi (Ton)					
YIL	SİĞİR	KOYUN	KEÇİ	MANDA	TOPLAM
2002	327.629	75.828	15.454	1.630	420.541
2003	290.454	63.006	11.487	1.709	366.656
2004	365.000	69.715	10.301	1.950	446.965
2005	321.681	73.743	12.390	1.577	409.391
2006	340.705	81.899	14.133	1.774	438.511
2007	432.406	118.075	24.360	1.989	576.830
2008	370.619	96.738	13.753	1.334	482.444
2009	325.286.	74.633	11.675	1.005	412.621
2010	618.584	135.687	23.060	3.387	780.718
2011	644.906	107.076	23.318	1.615	776.915
2012	799.344	97.334	17.430	1.736	915.845
2013	869.292	102.943	23.554	336	996.125

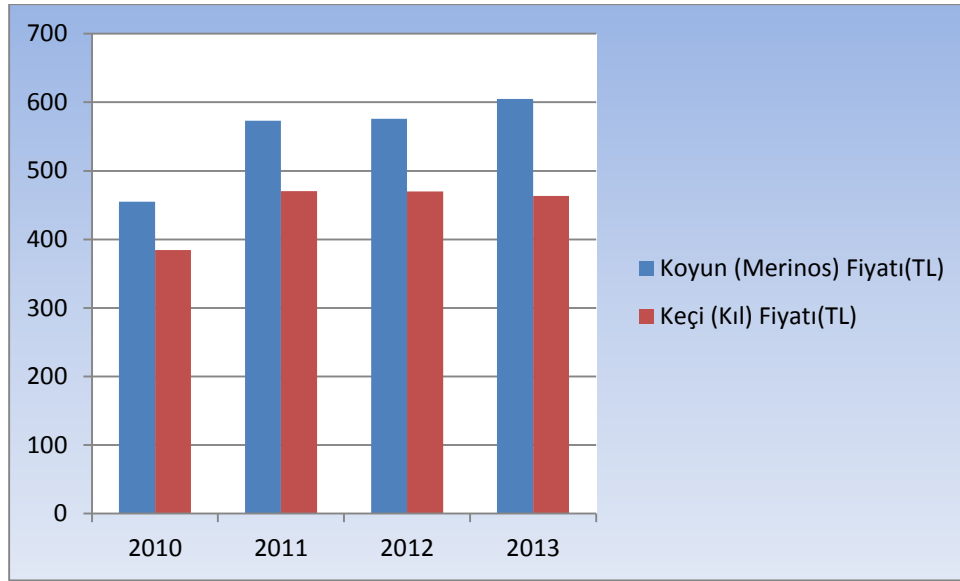
Kaynak : (Anonim,2013a)

Türkiye’de 2013 yılı koyundan elde edilen et miktarı 102.943 ton olan koyun eti üretimi Toplam et üretiminin yaklaşık %10’u kadardır. 2013’te Keçi eti üretimi ise 23.554 ton olarak gerçekleşmiştir. Üretimin %2,5’luk kısmını karşılamaktadır.

Çizelge4.9 Küçükbaş Fiyatları (TL)

Küçükbaş Hayvan Fiyatları, TL/Baş	2010	2011	2012	2013
Koyun(Merinos)	455,18	573,25	575,93	604,70
Koyun(Yerli)	449,39	540,50	517,08	487,48
Kuzu(Merinos)	333,51	395,98	412,47	417,33
Kuzu(Yerli)	311,44	371,01	356,56	338,14
Kıl keçisi	384,65	470,48	470,10	463,32
Kıl keçisi oğlağı	244,66	303,65	301,29	291,57
Tiftik keçisi	302,76	394,77	390,70	356,02
Tiftik keçisi oğlağı	197,52	267,73	268,55	270,55

Kaynak : (Anonim,2013a)



**Şekil 4.5.** Yıllara Göre Koyun Keçi Fiyatları

2010 yılında 455,18 TL seviyesinde olan koyun (merinos) fiyatı 2013 yılına gelindiğinde 604,70 TL'ye yükselmiş, Kıl keçisinin fiyatı 2010 yılında 384,65 TL iken 2013 yılında 463,32 olarak gerçekleştirilmiştir.



## 5. KOYUN-KEÇİ YETİŞTİRİCİLERİ BİRLİKLERİNİN MEVCUT DURUMU

Türkiye’de kooperatifçilik geçmişi çok eskiye dayanmamakla birlikte Anayasada yer almasına müteakip ciddi anlamda yol kat etmiştir. Kooperatifçiliğin dönüm noktası ise Anayasa’da yer almasıdır. 1961 Anayasasının 51. maddesinde “Devlet, kooperatifçiliğin gelişmesini sağlayacak tedbirleri alır.” ifadesinin yer alması kooperatifçiliğin gelişmesi için milattır. Kooperatifçilik tarımsal alandaki örgütlenmelerle başlamış olup bunu konut, inşaat, taşıma gibi kooperatiflerin kurulmasıyla gelişimini sürdürmüştür. İlk olarak tarımsal alanda kooperatifçiliğin başlamasına rağmen gelişim olarak diğer kooperatif çeşitlerine göre yeterli olmamıştır. Son zamanlarda bu konuda girişimler ise umut vericidir. Islah amaçlı yetiştirici birlikleri (Damızlık yetiştiricileri birlikleri), hayvan yetiştiricilerinin herhangi bir hayvan tür ve ırkından üstün verim kabiliyetli (damızlık) hayvanları üretmek ve pazarlamak amacıyla bir araya gelerek kurdukları organizasyonlardan biridir (Kaymakçı ve ark., 2004).

### 5.1 Birlikler ve Üye Sayıları

Türkiye’de tarımsal örgütlenme durumu Çizelge 5.1’de verilmiştir.

**Çizelge 5.1**Türkiye’de tarımsal örgütlenme tablosu

Tarımsal Örgüt	Tabi Olduğu Kanun	Türü	Örgüt Sayısı	Ortak/Üye Sayısı
Birim Kooperatifler	1163,3476 S.K.	Tarımsal Kalkınma	8,219	569,506
	1163,3476 S.K.	Sulama	2,491	295,935
	1163, 3476 S.K.	Su ürünleri	575	31,122
	1163, 3476 S.K.	Pancar Ekicileri	31	1,628,306
	1581, 5330 S.K.	Tarım Kredi	1,659	1,070,227
Üretici Birlikleri	5200 S.K.	Hayvansal Üretim	494	195,589
	5200 S.K.	Meyve	148	11,825
	5200 S.K.	Sebze ve süs Bit.	61	5,749
	5200 S.K.	Tarla Bitkileri	65	5,852
	5200 S.K.	Su ürünleri	32	1,173
	5200 S.K.	Organik Ürünler	21	2,264
Islah Amaçlı Yetiştirici Birlikleri	5996 S.K.	Damızlık Sığır	81	123,286
	5996 S.K.	Damızlık Koyun Keçi	80	191,675
	5996 S.K.	Arı	79	52,275
	5996 S.K.	Damızlık Manda	19	2,115
	5996 S.K.	Damızlık Tavuk	6	877

**Kaynak:** (Anonim 2013b)

Islah amaçlı birliklerin mevcut durumuna bakacak olursak Damızlık Sığır Yetiştiricileri Birliği 81 merkez birliği ve 123.286 adet üyesi bulunmakta iken, ilk sırayı ise 80 merkez birliği ve 191.675 üye ile Koyun Keçi Yetiştiricileri Birliği yer almaktadır. Koyun Keçi Yetiştiricileri Birliği üye sayısı olarak diğer ıslah amaçlı yetiştirici birliklerinden fazladır. Tarımsal Kalkınma Kooperatifleri (Köy-Koop, Tarım, Hayvancılık, Ormancılık, Çay) örgüt sayısı olarak en yaygın örgütlenme olup arkasından sulama kooperatifleri gelmektedir.

## 5.2.Misyon ve Vizyonları

"Örgütlü Toplum, Çağdaş Toplum" anlayışıyla çalışan, kararlara ortak ve destek olan, sivil girişimi geliştiren, denetlemeyi, takip etmeyi değil; Yol göstermeyi desteklemeyi savunan, çağdaş bilimi, teknolojiyi ve vazgeçilmez ahlaki değerleri benimseyen örnek bir kurum olmasıyla, Avrupa Birliği sürecinde yönetim anlayışının yerleşmesini, örgütlenme ve ifade özgürlüğünün teşvik edilmesini, üye birliklerine de bu onur ve ayrıcalığı yaşatan kurumlardır. Yasal düzenlemelerle hayvancılık sektöründe yetkin, kendine güvenen, çok boyutlu, gerekli ortamın oluşturulması, sektörde dürüst rekabetin kollanması ve hayvancılık kalitesinin geliştirilmesi ve korunması vizyonunu benimsemişlerdir.

## 5.3.Genel Amaçları ve Görevleri

Birliklerin yürütecekleri hizmetlerle ilgili görevleri aşağıda belirtilmiştir.

- a) Üyeleri arasında dayanışmayı sağlamak.
- b) Üyelerin mesleki eğitimlerini sağlamak, bilgi ve becerilerini artırmak amacıyla kurs, seminer ve benzeri organizasyonları düzenlemek, eğitim çalışmaları yapmak veya yaptırmak, her türlü basılı yayım ve diğer yollarla üyeleri arasında iletişim ve haberleşmeyi sağlamak.
- c) Bakanlığın kontrol ve denetiminde Merkez Birliği'nin belirlediği esaslar doğrultusunda ön soy kütüğü, soy kütüğü ve döl kontrolü faaliyetlerini yürütmek.
- ç) Üyelerin hayvanlarına suni tohumlama hizmetleri vermek, suni tohumlama ile ilgili sperma ve benzeri malzemeleri temin etmek, depolamak, dağıtmak ve pazarlamak.
- d) Yetiştiricilerin damızlık materyal, alet ve ekipman, kaba yem, kesif yem, yem bitkileri tohumlukları ve benzeri ihtiyaçlarını sağlamak, depolamak, dağıtmak ve pazarlamak.

e) Yurt içinden veya gerekli hallerde yurt dışından sağlanan erkek ve dişi materyal, sperma, yumurta, embriyo ya da diğer biyolojik materyali kullanarak ıslah programları ile bütünleşen her türlü faaliyet için gerekli kadro ve ekipleri oluşturmak, gerekli hallerde sperma, yumurta, embriyo ve benzeri ıslah materyallerini üretmek için Bakanlık izniyle ya da Bakanlıktan ruhsatlı üretim merkezleri ve laboratuvarlar kurmak, bu konudaki bilgileri yetiştiricilere duyurmak, kullanımlarına imkan veren sistemler geliştirmek ve bu konuda kurslar düzenlemek, araştırma kurumlarıyla işbirliği yapmak.

f) Hayvanların bakım ve beslenmesi ile ilgili her türlü teknik ve idari tedbirleri almak veya aldirmek.

g) Üyelerce yetiştirilen hayvanların satışını organize etmek, bunun için müzayede düzenlemek, fuar, sergi ve panayırklar kurmak ve kurulanlara katılmak, yarışmalar tertiplemek, ödüller vermek, yetiştirilen ırkları tanıtmak.

ğ) Yetiştiricilerin ürünlerinin değer fiyatına satışını sağlayacak her türlü pazarlama organizasyonları ve ürün işleme tesislerini kurmak, kiralamak ve işletmek.

h) Yetiştiricilerin ihtiyaçlarına yönelik iş ve işlemleri yapmak veya yaptırmak.

ı) Hayvanlar ve işletmeleri ile ilgili her türlü sigorta hizmetlerini yapmak veya yaptırmak.

i) Kredi temini konusunda üyelerine yardımcı olmak.

j) Konusu ile ilgili ihtiyaç duyulan araştırmaları yapmak veya yaptırmak.

k) Hayvancılığın geliştirilmesi amacıyla gerekli tesisleri kurmak, ortak olmak, işletmek, gerektiğinde bu işler için şirket ve/veya iktisadi işletme kurmak.

l) Islah programının sağlıklı yürütülebilmesi amacıyla, Merkez Birliğinin birliğe tahsis etmiş olduğu sayıda genetik materyali temin etmek ve üye işletmelerde kullanmak veya kullandırmak.

m) Islah amaçlı olarak yapacağı genetik materyal temininde Merkez Birliğinin talimatlarına uymak.

n) Kayıt sistemi ve verim kayıtları için gerekli girdileri (kulak küpesi, elektronik çip, kovan plakası, sağım kovası gibi) Merkez Birliği aracılığı ile tedarik etmek, kullanmak ve/veya kullandırmak.

o) Faaliyet gösterdiği alanda üretilen her türlü ürünü yurt içi ve yurt dışında pazarlamak.

ö) Faaliyet alanı ile ilgili olarak üyelerinin ihtiyaçlarına yönelik iş ve işlemleri yapmak veya yaptırmak.

p) Faaliyet alanı ile ilgili her konuda üyelerine danışmanlık ve projelendirme hizmetlerini vermek.

r) Merkez Birliğine kuruluşundan itibaren en geç bir yıl içinde üye olmak.

#### **5.4.Hukuki Alt Yapı ve Kuruluş İşlemleri**

##### **5.4.1.Hukuki altyapı**

11/6/2010 tarihli ve 5996 sayılı Veteriner Hizmetleri, Bitki Sağlığı, Gıda ve Yem Kanununun 10 uncu maddesine dayanılarak Yönetmeliği hazırlanmıştır. Hayvan yetiştiricilerinin üstün verimli hayvanlar yetiştirmek için kendi aralarında teşkilatlanarak, gerek yurtdışından ithal edilen, gerek yurt içinde yetiştirilen ve gerekse yerli ırk hayvanların genetik potansiyellerinin geliştirilmesi, verimlerinin artırılması, yerli ırk gen kaynaklarının korunması, bunların soykütüğü ve ön soykütüğü kayıtlarının tutulması, belgelendirilmesi ve bu kayıtlara esas teşkil edecek verim kontrollerinin yapılması, sigorta işlemlerinin yapılması, üyelerin eğitimlerinin sağlanması, üyeler arasında yarışmalar düzenlenmesi, üye ihtiyaçlarının temin ve tedariki ile her türlü üretimin analiz ve kontrolünden sonra yurt içi ve yurt dışında pazarlanması, ürünlerin değerlendirilmesi için gerekli tesislerin kurulması, kiralanması ve işletilmesi gibi hususlar ile Bakanlıkça belirlenecek her türlü hayvan ıslahı çalışmalarının yapılması amacıyla kurulacak birliklerin kuruluş ve hizmetleri ile ilgili esas ve usulleri belirlemektir.

##### **5.4.2.Kuruluş işlemleri**

1. Bu Yönetmelik 11/6/2010 tarihli ve 5996 sayılı Veteriner Hizmetleri, Bitki Sağlığı, Gıda ve Yem Kanununun 10 uncu maddesine dayanılarak hazırlanmıştır."Islah Amaçlı Yetiştirici Birliklerinin Kurulması ve Hizmetleri Hakkında Yönetmelik" esaslarına göre kurulur.

2. Yetiştirici Birliği kurmak isteyen aynı il hudutları içinde 7 kişi/tüzel kişi Adı-Soyadı ve hayvan sayılarını belirten imzalı toplu dilekçe ile Valiliğe (Gıda Tarım ve Hayvancılık İl Müdürlüğü'ne) müracaat eder.

3. İl Müdürlüğü gerekli incelemeyi yaptıktan sonra uygun ve/veya uygun olmayan görüşünü resmi yazı ile kurucu üyelere bildirir. Bakanlık görüşüne gerek yoktur.

4. Uygun görüş alındıktan sonra, yetiştiriciler kendi aralarında görev bölümü yaparak Koyun-Keçi Yetiştiricileri Birliği kurmak için hazırlatılan Ana sözleşme ile topluca notere giderler. (Notere gitmeden önce Birlik adına bankada noterin uygun gördüğü meblağ yatırılarak hesap açtırılır.) 7-8 Tip Ana sözleşme noterde imza altına alınır.

5. İşyeri açma ruhsatı almak için Belediyeye müracaat edilir.

6. İşyeri açma ruhsatı alan Geçici Yönetim Kurulu, Yetiştiricileri Birliği kurmak üzere Ticaret Sicil Memurluğuna müracaat eder. Tescilden sonra Türkiye Ticaret Sicil Gazetesinde yayınlanarak kurulmuş olur. Yayınlanacak hususlar yönetmeliğin 7. maddesinde belirtilmiştir

7. Tescil ve ilan işlemleri biten Birliğin kuruluşu tamamlanır. Kuruluşunu tamamlayan Birlik 3 ay içerisinde en az 25 üye ile ilk Olağan Genel Kurulunu yapar.

## 6. ARAŞTIRMA ALANI HAKKINDA GENEL BİLGİLER

### 6.1. Coğrafi Konum

Konya ili Anadolu Yarımadası'nın ortasında bulunan İç Anadolu Bölgesi'nin güneyinde, Konya bölümünde yer almaktadır. İlin büyük bir bölümü, İç Anadolu'nun yüksek düzlükleri üzerine rastlar. Güney ve güneybatı kesimleri Akdeniz bölgesine dahil olmaktadır. Konya, coğrafi olarak 36041' ve 39016' kuzey enlemleri ile 31014' ve 34026' doğu boylamları arasında yer almaktadır. Yüzölçümü 38.873 km<sup>2</sup> (göller hariç)'dir. Türkiye'nin en büyük yüzölçümüne sahip ilidir. Ortalama yükseltisi 1016 m'dir. İdari yönden, kuzeyden Ankara, batıdan Isparta, Afyonkarahisar, Eskişehir, güneyden, İçel, Karaman, Antalya, doğudan, Niğde, Aksaray illeri ile çevrilidir. Başta büyük ilçeleri Ereğli, Beyşehir, Akşehir olmak üzere toplam 31 ilçe bulunmaktadır.

### 6.2. İklim

İlde yazları sıcak ve kurak, kışları soğuk geçen karasal iklim hakimdir. Yüksek kesimlerde yıllık yağış ortalaması 1.000 mm'yi aşarsa da, ova ve platoların büyük bölümünde bu miktar çok daha düşüktür. Bölge genelinde yıllık yağış miktarı bölgeden bölgeye 300-760 mm arasında değişmekle birlikte ortalama yağış 400 mm'dir. En kurak mevsim yazdır. En kurak bölgesi Tuz Gölü çevresidir. Topoğrafik açıdan; doğu-kuzey ve batı bölgelerinde oldukça düz ve büyük ovalar yer alırken güney bölgesinde oldukça engebeli araziler bulunmaktadır. İlin doğu ve kuzeyinde yer alan ve ünlü "Konya Ovası" diye adlandırılan geniş alanlarda yağışın 400 mm'nin altında, hatta bazı lokal bölgelerde 300 mm'nin altında seyretmesi kuru ziraat sistemini mecbur kılmıştır. Diğer bir ifadeyle "hububat-nadas" münavebesi bu alanların en yaygın tarım sistemidir. Kuru tarım yapılan bölgelerde yağışın yetersiz olduğu yıllarda büyük sıkıntılara düşmüşlerdir. Bu sıkıntıları aşmak için koyunculığa yönelim gerçekleşmiştir. Yağış yetersizliği meralardaki ot gelişimini olumsuz etkilemiş, büyükbaş hayvanların yararlanacağı otların azalması nedeniyle, meraya dayalı büyükbaş hayvan yetiştiriciliği yerine kalitesi düşük bitkileri değerlendirme kabiliyetine sahip koyunculuk ön plana çıkmıştır. İklim şartları kıraç alanlarda zirai üretimde hububat-nadas münavebe sisteminin, hayvancılıkta ise koyunculüğün ön plana çıkmasına sebep olmuştur.

### 6.3. Nüfus Durumu

Konya ilinin nüfus varlığı Çizelge 6.1’de verilmiştir.

**Çizelge 6.1.** Türkiye ve Konya İli Nüfus Göstergeleri

	<b>Toplam</b>	<b>Erkek</b>	<b>Kadın</b>
<b>Türkiye</b>	76.667.864	38.473.360	38.194.504
<b>Konya</b>	2.079.225	1.031.563	1.047.662

Kaynak :(Anonim 2013c)

2013 yılı adrese dayalı nüfus kayıt sistemine göre Konya ilinin nüfusu 2.079.225 kişidir. İl merkezi nüfusu 2013 yılı adrese dayalı nüfus kayıt sistemine göre 1.185.436 kişidir

Çizelge 6.2. Konya İlçeleri Nüfus Göstergeleri (Kişi)

İl ve İlçe	İl/İlçe merkezi		
	Toplam	Erkek	Kadın
<b>Konya</b>			
Ahırlı	4.765	2.295	2.470
Akören	6.740	3.260	3.480
Akşehir	93.883	46.069	47.814
Altınekin	14.528	7.287	7.241
Beyşehir	70.297	34.956	35.341
Bozkır	28.152	13.715	14.437
Cihanbeyli	56.234	27.797	28.437
Çeltik	10.396	5.190	5.206
Çumra	64.619	32.046	32.573
Derbent	4.783	2.341	2.442
Derebucak	7.576	3.793	3.783
Doğanhisar	18.193	8.706	9.487
Emirgazi	9.324	4.592	4.732
Ereğli	137.837	68.558	69.279
Güneysınır	9.928	4.960	4.968
Hadim	13.572	6.734	6.838
Halkapınar	4.739	2.354	2.385
Hüyük	16.769	8.199	8.570
Ilgın	56.452	27.876	28.576
Kadınhanı	33.382	16.746	16.636
Karapınar	48.665	24.573	24.092
Karatay	286.355	143.971	142.384
Kulu	51.314	25.586	25.728
Meram	333.988	166.071	167.917
Sarayönü	27.059	13.325	13.734
Selçuklu	565.093	278.807	286.286
Seydişehir	63.628	31.689	31.939
Taşkent	7.094	3.492	3.602
Tuzlukçu	7.111	3.459	3.652
Yalıhüyük	1.830	895	935
Yunak	24.919	12.221	12.698
<b>Toplam</b>	<b>2.079.225</b>	<b>1.031.563</b>	<b>1.047.662</b>

Kaynak: (Anonim 2013c)

Konya merkez ilçeler dışındaki ilçeler içinde en yüksek nüfusa sahip ilçe 137.837 kişi ile Ereğli İlçesidir. Bunu sırasıyla Akşehir ilçesi 93.883 kişi ve Beyşehir 70.297 kişi ile takip etmektedir. Önceki yıllara göre göç alan iller arasındaki yerini



almaktadır. Konya toplam nüfusunun 1.031.563 kişisini erkekler oluştururken kadınların sayısı 1.047.662 kişidir.

#### **6.4. Toprak ve Su Kaynakları**

Konya 40.813.520 dekar yüzölçümü ile yurdumuzun en geniş arazi varlığına sahip ili olup 19.044.386 dekar alanda tarım yapılmaktadır (Anonim 2013a). 17 büyük toprak grubuna rastlanmaktadır. Toprak verimliliği, bağlı oldukları büyük toprak grubunun özelliklerine, üzerinde oluştukları ana maddeden geçen potansiyel verimlilik düzeyine, kullanım biçimine ve yağış etmenine göre farklı olabilmektedir. Konya, Konya Kapalı Havzası ile Doğu Akdeniz, Akarçay ve Sakarya Havzası üzerinde yer almaktadır. Türkiye'nin en büyük kapalı havzası olan Konya Kapalı Havzası tek bir akarsu yada göl havzası olmayıp, çok sayıda akarsu, göl ve bataklık havzalarının bir araya gelmesiyle oluşan bir havzalar topluluğudur. İç Anadolu'nun kurak kuşağı içerisinde kalan havzada, göller ve bataklıklar ile ovalarda yok olup giden dere ve çaylara rastlanır. İlin bu kapalı havzadaki önemli akarsuları; Çarşamba Suyu, İvriz Suyu, İnsuyu Deresi, Divle Suyu, Uluçay Deresi, Balkı Deresidir. İlde çok sayıda göl bulunmakta olup başlıcaları Tuz Gölü, Beyşehir Gölü, Suğla Gölü, Akşehir Gölü, Ilgın (Çavuşçu) Gölü'dür. Konya'da sulama ve taşkın koruma amacıyla 5 adet baraj gölü yapılmıştır. Bunlar; Apa, Altınapa, Ayrancı, May ve Sille Barajlarıdır.

Konya ili işlenen tarım arazilerinin %62'si sulanabilir niteliktedir (Arısoy, Oğuz, 2005). Ancak sulanabilir arazinin henüz %20,7'si sulamaya açılmış durumdadır. Sulamaya açılmış araziler, işlenen tarım alanının %12,9'una tekabül etmektedir. Konya ilinde sulanabilir arazilerin yaklaşık 1.300.000 hektarı sulanmayı beklemektedir. Ayrıca, her yıl il genelinde toplam işlenen alanın %38'ine tekabül eden 1.014.000 hektar alanın nadasa bırakılması da ova topraklarının geciktirilmeden suyla buluşturulmasının önemini göstermektedir (Arısoy, Oğuz, 2005).

#### **6.5. Tarımsal Durum**

##### **6.5.1. Bitkisel üretim**

Konya ilinde tarım sektörüne hububat tarımı egemendir. Bunun yanında meyvecilik ve sebze tarımı da yapılmaktadır. İlin 40.813.520 da mevcut alanının % 47'si (19.044.386 da) tarım arazisi, % 19'u (7.614.607 da) çayır-mera, % 13' ü (5.401.890da) ormanlık-fidanlık, % 21'i de (8.752.637 da) tarım dışı arazilerden oluşmaktadır. İldeki tarım alanlarının % 61,5'i (11.692.425 da) tarla ürünleri, % 35,5'i

(6.768.596 da) nadas, % 3'ü (583.365 da) sebze, meyve ve bağ arazisi niteliğindedir. Potansiyeline göre sulanabilir arazi miktarı 1.652.762 hektar olup, halen 595.059 (KOP İdaresi bölge raporuna göre) hektar arazi sulanmaktadır.

**Çizelge 6.3.** Tarıma Elverişli Alanlar

Kullanım şekli	Alan (dekar)	%	%
1- İşlenen Arazi			
Tarla arazisi	11.692.425	61,5	28,7
Nadas	6.768.596	35,5	16,6
<b>Sebze</b>	<b>196.606</b>	<b>1</b>	<b>0,5</b>
Meyve	287.577	1,5	0,7
Bağ	99.182	0,5	0,2
<b>Toplam</b>	<b>19.044.386</b>	<b>100</b>	<b>46,7</b>
2- Çayır Mera	7.614.607	100	18,7
3- Orman	5.401.890	100	13,2
4- Ürün Getirmeyen Alan	8.752.637	100	21,4
<b>Genel Toplam</b>	<b>40.813.520</b>		<b>100</b>

Kaynak : (Anonim,2013a)

En çok üretimi yapılan tarla ürünleri; buğday, arpa ve şeker pancarıdır. Yoğun olarak buğday ve arpa yetiştirilmesinde bölgenin sulanabilir alanının az olmasından kaynaklanmaktadır.

**Çizelge 6.4.** Konya Tarla Ürünleri Üretim Göstergeleri

ÜRÜN ADI	EKİLİŞ ALANI (DA)	ÜRETİM (TON)
Buğday	6.050.996	1.570.660
Arpa	2.749.626	706.837
Şeker pancarı	655.697	4.148.028
Ayçiçeği	610.785	214.970
Patates	136.604	460.154
Mısır (slaj)	211.334	1.125.751
Danelik mısır	382.539	312.059
Yonca	213.920	1.080.923
Fiğ	136.400	150.015

Kaynak : (Anonim,2013a)

En çok üretimi yapılan meyveler; elma, kiraz ve vişnedir.

**Çizelge 6.5**Konya Meyve Üretim Göstergeleri

Meyvenin cinsi	Ağaç sayısı(adet)	Üretim(ton)
Elma	2.527.878	59.969
Kiraz	1.443.966	43.744
Vişne	589.033	24.508
Üzüm (da)	99.182	55.503
Çilek (da)	5.956	11.028

Kaynak: (Anonim,2013a)

En çok üretimi yapılan sebzeler ise; domates, havuç ve kavundur.

**Çizelge 6.6.**Konya Sebze Üretim Göstergeleri

Sebzenin cinsi	Ekiliş alanı (da.)	Üretim(ton)
Domates	36.086	156.296
Havuç	77.425	473.525
Kavun	14.997	52.409
Karpuz	11.070	43.120
Fasulye	10.262	8.443
Hıyar	6.591	27.805

**Kaynak:** (Anonim,2013a)

### 6.5.2. Hayvan varlığı ve hayvansal üretim

Hayvancılık, İldeki önemli geçim kaynaklarından biridir. İl'de 646.816 adet büyük baş, 1.918.662 küçükbaş, 10.662.482 kanatlı hayvan ve 77.923 adet arı kovanı mevcuttur.

**Çizelge 6.7.** Konya Hayvan Varlığı Göstergeleri

Hayvan Türü	Sayısı
Büyükbaş Hayvan	646.816
Küçükbaş Hayvan	1.918.662
Kanatlı Hayvan	10.662.482
Arı Kovanı	77.923

**Kaynak:** (Anonim,2013a)

## **7. KONYA DAMIZLIK KOYUN-KEÇİ YETİŞTİRİCİLERİ BİRLİĞİ'NİN SÜRDÜRÜLEBİLİR İŞLETMECİLİK MODELİ**

### **7.1.Konya Damızlık Koyun-Keçi Yetiştiricileri Birliğinin Mevcut Yapısı**

Konya İli Damızlık Koyun Keçi Yetiştiricileri Birliği 2006 yılında kurulmuş yeni bir birliktir. Günümüze kadar Konya koyunculunun önem kazanmasında çeşitli faaliyetlerde bulunmuştur. Bu faaliyetlerin başında Gıda, Tarım ve Hayvancılık Bakanlığı tarafından her yıl ödenen Anaç koyun keçi desteklemesi, çiğ süt desteklemesi, halk elinde ülkesel küçükbaş hayvan ıslahı projesi, sürü yönetimi elemanı projesi, eğitim seminerleri, basılı kaynaklar gibi çeşitli faaliyetlerle Konya ilinde koyun keçi yetiştiriciliğinin ilerlemesi ve tanıtılması ile ilgili çalışmalar yürütmüştür. Konya İli Damızlık Koyun Keçi Yetiştiricileri Birliği Merkez ve Karapınar, Ereğli, Cihanbeyli Şubeleriyle hizmet vermektedir. Yedi yönetim kurulu üyesi ve 11 teknik personelle faaliyetlerine devam etmektedir. Konya İli Damızlık Koyun Keçi Yetiştiricileri Birliği 2006 yılında kurulması ile çalışmalarına üyelik faaliyetleri ve hayvanların kayıt altına alınması ile başlamıştır. Bu çalışmalar için üye takip sistemi oluşturulmuş, bu şekilde sağlıklı kayıt tutulması amaçlanmıştır. Bu sisteme hayvanların küpe numaraları, ırkları, doğum tarihleri, cinsiyet gibi bilgiler kayıt altına alınmaya başlanmıştır.

**Çizelge 7.1.** Konya Damızlık Koyun Keçi Yetiştiricileri Birliği'nin İlçeler Bazında Üye ve Hayvan Sayısı

İlçe	Üye Sayısı	Küçükbaş Hayvan Sayısı
AHIRLI	33	4.497
AKÖREN	79	13.538
AKŞEHİR	153	17.644
ALTINEKİN	295	47.160
BEYŞEHİR	197	32.494
BOZKIR	133	14.521
CİHANBEYLİ	772	112.824
ÇELTİK	173	22.330
ÇUMRA	583	99.116
DERBENT	90	7.568
DEREBUCAK	59	8.897
DOĞANHİSAR	53	5.555
EMİRGAZİ	308	40.410
EREĞLİ	1.029	145.589
GÜNEYSINIR	158	18.665
HADİM	114	12.082
HALKPINAR	111	14.423
HÜYÜK	52	6.087
ILGIN	389	51.066
KADINHANI	442	56.433
KARAPINAR	1.054	202.150
KARATAY	470	149.132
KULU	530	99.658
MERAM	455	90.159
SARAYÖNÜ	314	47.176
SELÇUKLU	393	87.676
SEYDİŞEHİR	200	35.497
TAŞKENT	60	12.400
TUZLUKÇU	154	17.197
YALIHÜYÜK	2	250
YUNAK	373	48.327
TOPLAM	9.228	1.520.521

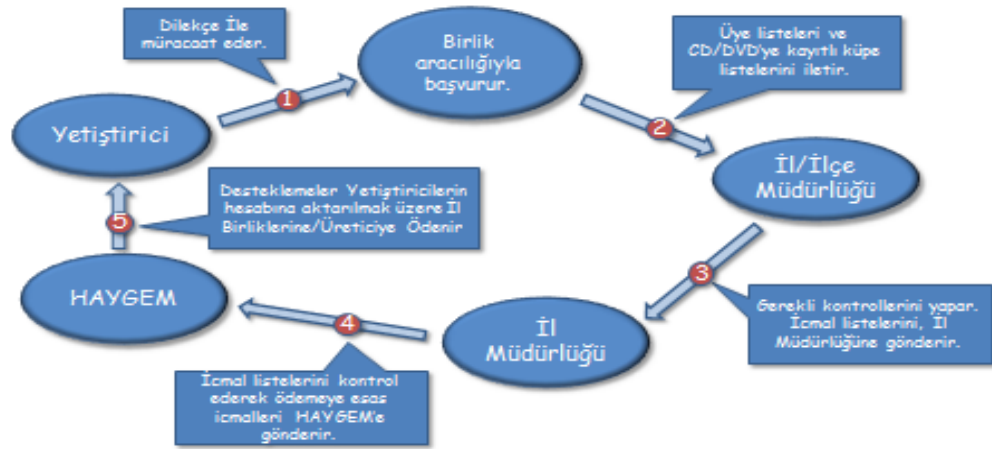
Kaynak : (Anonim 2014a)

## 7.2. Konya Damızlık Koyun-Keçi Yetiştiricileri Birliği'nin Faaliyetleri

### 7.2.1. Anaç koyun keçi desteklemesi

Yetiştiricilerin koyun keçi sistemine kayıtlı mevcut hayvanlarının Koyun Keçi Birliği'nin bilgi sistemine kaydedilerek İlçe Gıda Tarım ve Hayvancılık Müdürlüğü'ne teslim edilmesi esasına göre çalışmaktadır. Koyun ve keçi yetiştiriciliği yapan, damızlık koyun-keçi yetiştiricileri birliklerine üye, hayvanları Koyun Keçi Kayıt Sistemi (KKKS) ve Koyun-Keçi Bilgi Sistemine (KKBS) kayıtlı yetiştiriciler, anaç hayvan başına yılda bir kez olmak üzere desteklemeden yararlandırılırlar.

## ANAÇ KOYUN-KEÇİ DESTEKLEMELERİ İŞ AKIŞ ŞEMASI



Şekil 7.1 Anaç Koyun-Keçi Desteklemesi Akış Şeması

### Müracaat Yeri, Şekli ve Zamanı;

a) Desteklemeden yararlanmak isteyen yetiştiriciler, Koyun Keçi Kayıt Sistemi (KKKS) de işletme ve hayvan bilgilerini güncellenmesini sağlayarak, güncellenmiş hayvanlarının kulak numaraları listesi bulunan dilekçeyi destekleme başvurusunda bulunmak üzere birliğe verir.

b) Birlikler, üyelerinin dilekçeleri ekindeki hayvan listesi ve işletme bilgilerinin kontrolünü KKBS'de yapar, hatalı veya eksik kayıtların olması durumunda il/ilçe müdürlüklerine bildirerek, KKKS'de gerekli düzeltmelerin yapılmasını sağlar ve üyeleri adına destekleme başvurusunda bulunur.

c) Gerektiğinde başvurular Bakanlıkça uzatılabilir. Bu sürede birlikler, KKKS'deki işletme ve hayvan bilgileri değişmemek şartıyla sadece üyelerine ait eksik evrakı tamamlar.

ç) İl/ilçe müdürlükleri yetiştiricilerin güncelleme için başvuruları durumunda işletmelere ait hayvan listelerini vermeden önce KKKS'de işletme ve hayvan bilgilerinin (kişi ve işletmenin aktif/pasif durumu, vergi no, T.C. No vb.) doğruluğunu kontrol eder ve yanlışlık varsa düzeltir.

d) Damızlık koyun ve keçi yetiştiricileri birlikleri, yetiştiricilerin kişi, işletme ve hayvan bilgilerinin müracaatıyla uyumlu olup olmadığını KKBS'den kontrol ederek

KKKS'den KKBS'ye kişi bilgilerini aktarır, üyelerinin başvurusunda belirttiği hayvan sayısını KKBS'ye kaydeder.

e) Birlikler, KKKS'den KKBS'ye aktarılmış olan verilere göre; yetiştiricilerinin işletmesinde görülen hayvanları başvuru listesine aktarır, KKBS'den üyelerinin isim, hayvan sayısı ve küpe numaralarını içeren listeyi alarak dilekçe ekinde, CD/DVD ortamında il/ilçe müdürlüklerine müracaat eder.

f) Farklı illerde işletmeleri ve hayvanları olan yetiştiriciler, (göçer hayvancılık yapanlar hariç) işletmelerinin bulunduğu il birliği aracılığıyla her işletme için ayrı ayrı müracaat eder.

#### **Müracaatta il/ilçe müdürlüklerince istenecek belgeler;**

- a) Yetiştirici birlikleri üyeleri adına hazırladıkları ve ekinde KKBS'deki bilgilerin (isim, hayvan sayıları ve küpe numaraları listesi) kayıtlı olduğu CD/DVD olan dilekçe.
- b) Damızlık Koyun ve Keçi Yetiştiricileri Merkez Birliği üyeliğine kabul belgesi.

#### **Desteklenecek anaç koyun-keçilerde aranacak şartlar;**

- a) Anaç koyun-keçilerin aynı ırktan olma şartı aranmaz.
- b) Anaç koyun-keçiler (2014 yılı desteklemesi için)1/9/2013 tarihinde ve öncesinde doğmuş olmalıdır.

#### **İcmallerin hazırlanması öncesinde il/ilçe müdürlüklerince yapılacak işlemler;**

a) İşletme ve hayvanlara ait bilgilerin kayıt sistemlerinden kontrollerini ve işletmelerdeki hayvan tespitlerini yapar.

b) Destekleme ödemesi anaç koyun-keçinin 28/11/2014 tarihinde (2014 yılı desteklemesi için) KKKS ve KKBS'de aynı işletmede kayıtlı olması şartıyla işletme sahibine yapılır. Hayvanların il/ilçe müdürlüğünün yapacağı yerinde kontrol tarihine kadar geçen süre içerisinde aynı işletmede olması zorunludur.

c)16/01/2015 tarihinden sonra yapılan il içi nakillerde(2014 yılı desteklemesi için), destekleme müracaatı yapılan il/ilçeden çıkış esnasındaki nakil belgesinin il/ilçe müdürlüklerince onaylanması halinde nakil belgesi, il dışı nakillerde ise il/ilçe müdürlüklerince düzenlenen veteriner sağlık raporu yerinde tespit olarak kabul edilir.

ç) İşletme tespitleri tamamlandıktan sonra, KKBS'de yetiştirici adına kayıtlı işletmede görülen hayvanları icmal listelerine aktarır, listeler yayınlanmadan önce gerekli kontrolleri yapar.

d) Birlikler tarafından il/ilçe müdürlüklerine teslim edilmiş olan müracaat listesinde bulunmayan yetiştiriciler desteklemeden faydalandırılmaz.

**Destekleme ödemesine esas çalışmalar;**

a) Bu Tebliğ'de yer alan şartlar doğrultusunda hazırlanan İcmal-1 (Askı listesi), il/ilçe müdürlükleri tarafından kontrol edilerek on gün süreyle askıya çıkarılır, itirazlar değerlendirilir.

b) Askı başlangıç tarihi tatil gününe rastlarsa takip eden iş günü askıya çıkarılır. Askıya çıkarma tarihi ve saati ile askıdan indirme tarihi ve saati ilçe müdürlüğü ile birlik temsilcilerince tutanağa bağlanır ve güncel tarihle imzalanır.

**İtiraz etme ve itirazların değerlendirilmesi;**

a) Askı süresinde icmal-1 için yapılan itirazları, sürenin bitiminden itibaren en geç on gün içerisinde il/ilçe müdürlükleri değerlendirir. Bu süre içerisinde KKBS'ye aktarılmış ancak İcmal-1(Askı İcmali)'e aktarılmamış hayvanların destekleme ve tebliğ şartlarını taşıması halinde değerlendirme yapılır.

b) Askı süresince herhangi bir itiraz olmaz ise kamu aleyhine olan hâller hariç bilgiler doğru kabul edilir. Daha sonra yapılacak itirazlar değerlendirmeye alınmaz ve herhangi bir hak doğurmaz.

c) Desteklemeler; desteklenecek hayvan sayısı, yetiştiricinin müracaatında beyan etmiş olduğu sayıdan fazla olmamak şartıyla il/ilçe müdürlüklerince yapılan tespitteki hayvan sayısı esas alınarak yapılır.

**İcmallerin gönderilmesi;**

a) KKBS'den alınan listeler İcmal-2 şeklinde düzenlenip iki iş gününde ilçe müdürlüklerince onaylanır ve en geç iki iş günü içinde de il müdürlüğüne gönderilir. Bu işlemler merkez ilçelerde il müdürlüklerince yapılır.

b) İlçelerden gelen onaylanmış icmal-2'ler, il müdürlükleri tarafından beş iş günü içinde KKBS'den kontrol edilip icmal-3 şeklinde düzenlenerek onaylanır ve beş iş günü içinde de ödemeye esas olmak üzere HAYGEM'e gönderilir.

**Göçer yetiştiricilerle ilgili destekleme işlemleri;**

a) Göçer yetiştiriciler; il içi nakillerinde nakil belgesi ile il dışı nakillerinde ise veteriner sağlık raporu ile hayvanların bulunduğu yerin il/ilçe müdürlüklerine müracaat ederek hayvan tespitlerini yaptırırlar.

b) Tespiti yapan il/ilçe müdürlüğü, hazırlanan tespit tutanaklarını işletmenin kayıtlı olduğu il/ilçe müdürlüğüne gönderir.



c) İşletmelerin kayıtlı olduğu il/ilçe müdürlükleri ise kendilerine gönderilen tespit tutanaklarını dikkate alarak desteklemeyle ilgili işlemleri yapar.

ç) İl dışı nakillerde veteriner sağlık raporu ile nakledilmeyen yetiştiricilerin hayvan tespitleri yapılmaz.

d) Göçer yetiştiriciler, işletmenin kayıtlı olduğu ildeki il birliği dışındaki birliklere müracaat edemezler. Bu yetiştiricilerin destekleme müracaatları kayıtlı oldukları birlik vasıtasıyla yapılır.

e) Göçer yetiştiricilerin(2014 yılı desteklemesi için), 28/11/2014 tarihi ve öncesinde meralara yapılan sevk işlemlerinde KKKS'de hayvan sahibinin değişmesi halinde desteklemeden yararlandırılmaz.

Konya ilinde 2007 yılında DKKYB'ne 4300 çiftçinin kayıtlı olduğu ve bu çiftçilerin toplamda 837.256 destekleme kapsamında koyun keçi bildirdikleri ve toplamda 4.186.280 TL destek aldığı belirlenmiştir. 2012 yılında 7910 olan çiftçi sayısı 1.048.255 koyun keçi 18.868.590 TL destek almıştır. 2013 yılında birliğe üye sayısı 8.806 desteklenen koyun keçi sayısı 1.364.000 adettir.

**Çizelge 7.2.** Anaç Koyun Keçi Desteklemesi

YIL	Yetiştirici Sayısı	Desteklenen Hayvan Sayısı	Destekleme Tutarı (TL)
2007	4300	837.256	4.186.280
2008	4.063	829.312	7.436.808
2009	4.998	900.906	9.009.060
2010	5.947	979.357	9.793.570
2011	7.187	971.839	14.577.585
2012	7.910	1.048.255	18.868.590
2013	8.806	1.364.000	-

Kaynak : KDKKYB (Anonim 2014a)

### 7.2.2 Çiğ süt desteklemesi

Konya İli Damızlık Koyun Yetiştiricileri Birliği 2011 yılından itibaren Çiğ süt desteğinden yararlanmak isteyen üyelere Gıda Tarım ve Hayvancılık Bakanlığınca resmi belgesi bulunan (ÖÇP numarası) işletmelere satılan çiğ sütlerinin fatura veya müstahsil makbuzlarını teslim almış icmallerini hazırlayarak yetiştiricilerin çiğ süt desteğinden yararlanması konusunda aracılık etmektedir.

### **Çiğ Süt Üretimine Desteklenmesi Tebliği**

Çiğ süt primi; üretmiş olduğu çiğ sütü, Gıda İşletmelerinin Kayıt ve Onay İşlemlerine Dair Yönetmelik kapsamında faaliyet gösteren süt işleme tesislerine, fatura/e-fatura ve/veya müstahsil makbuzları karşılığında kendisi, yetiştirici/üretici örgütü veya bunların %50'nin üzerinde paya sahip oldukları ortaklıkları vasıtasıyla satan, SKS veri tabanına altyapısı kurulan yerlerde anlık olarak, alt yapısı kurulmamış yerlerde aylık olarak kaydettiren, bu Tebliğin 3 üncü maddesinde belirtilen ve ulusal düzeyde üst örgütlenmesini tamamlamış bir yetiştirici/üretici örgütüne üye olan yetiştiricilere, hazırlanan ödeme icmalleri esas alınarak manda, koyun ve keçi sütü ile inek sütü için soğutulmuş süte farklı olmak üzere beher litre için destekleme ödemesi yapılır.

#### **Müracaat Yeri, Şekli ve Zamanı;**

a) Desteklemeden yararlanmak isteyen üreticiler; üyesi bulunduğu yetiştirici/üretici örgütü aracılığı ile SKS'ye veri girişi için yetkilendirilmiş süt üretici birliklerinin olduğu yerlerde bu birliklere, olmayan yerlerde il/ilçe müdürlüklerine müracaat ederler.

b) Satılan çiğ süte ait fatura/e-fatura, veya müstahsil makbuzları, takip eden ayın en geç son iş gününe kadar üyelerinin icmal-1'ini hazırlayacak olan süt üretici birliklerine veya üyelerinin icmale esas tablosunu hazırlayacak olan kooperatif üst birlikleri ile yetiştirici birliklerine teslim edilir.

c) Kooperatif üst birlikleri ile yetiştirici birlikleri, kendilerine teslim edilen belgeleri, icmal-1'e esas tabloları ve eklerini, takip eden ayın beşinci iş günü sonuna kadar SKS'ye veri girişi yetkisi bulunan süt üretici birliklerinin bulunduğu yerlerde bu birliklere diğer yerlerde ise il/ilçe müdürlüklerine tutanak ile teslim ederler.

ç) 1/1/2014 tarihinden bu Tebliğin yayımlandığı tarihe kadar satılan çiğ sütlere ait fatura/e-fatura ve/veya müstahsil makbuzları, bu Tebliğin yayım tarihinden itibaren beş gün içerisinde yetiştirici/üretici örgütlerine teslim edilir.

#### **Veri girişi yapacak il/ilçe müdürlükleri veya süt üretici birliklerince yetiştirici/üretici örgütlerinden istenilecek belgeler;**

a) Yetiştirici/üretici örgütüncü düzenlenmiş destekleme için başvuruda bulunan üyelerin listesi,

b) SKS veri tabanı üzerinden yayımlanan ve yetiştirici/üretici örgütüne düzenlenen çiğ süt destekleme icmaline esas tablo,

c) Faturalar elektronik ortamda düzenlenmiş ise xml formatında, silinemez CD veya DVD'ye kayıtlı e-faturalar,

ç) Satılan süt miktarının litre olarak gösterildiği fatura ve/veya müstahsil makbuzları.

**Destekleme icmallерinin hazırlanması döneminde uyulacak esaslar;**

a) Yürürlükteki mevzuata uygun, aylık olarak düzenlenen müstahsil makbuzu ve/veya faturaların asılları veya nüshaları destekleme için esas alınır. Her ne suretle olursa olsun bunların fotokopileri veya onaylı suretleri kesinlikle dikkate alınmaz. Müstahsil makbuzu ve/veya faturalarda/e-faturalarda, süt teşvik kod numarası veya işletme onay belge numarası, süt işleme tesisinin adı, adresi, üreticinin adı, soyadı, adresi ve teslim edilen sütün türü, litre olarak miktarı, litre fiyatı ve tutarı ile soğutma tankı üzerinden pazarlanmış ise “soğutulmuş çiğ süt” ibaresi, süt soğutma tankı sahibi, sorumlusu veya yetkilisinin adı soyadı, imzası ve süt soğutma tankı kod numarası, süt işleme tesisi yetkilisinin imzası ve kaşesi bulunmalıdır.

b) Gıda İşletmelerinin Kayıt ve Onay İşlemlerine Dair Yönetmelik kapsamındaki süt işleme tesisleri ile ilgili bilgilerin SKS'ye girilmesi ve güncellenmesinden, kayıt ve onay işlemlerini yürüten il müdürlükleri sorumludur.

c) Türkiye Süt Üreticileri Merkez Birliği, HAYGEM'in uygun gördüğü birliklere SKS'ye veri giriş yetkisi verir. HAYGEM, veri giriş yetkisi verilmesini uygun gördüğü bu birlikleri SKS üzerinden yayımlar.

**Destekleme icmallерinin hazırlanması;**

a) Veri giriş yetkisi almış süt üretici birliklerinin bulunduğu yerlerde; üreticilerin icmal-1'e esas tabloları yetiştirici/üretici örgütlerince aylar bazında hazırlanır ve SKS'ye girilmesi için yetkilendirilmiş süt üretici birliklerine teslim edilir. İcmal-1 listelerinin SKS'ye girişleri bu birliklerce yapılır.

b) Veri giriş yetkisi almış süt üretici birliklerinin bulunmadığı yerlerde; üreticinin icmal-1'e esas tabloları yetiştirici/üretici örgütlerince aylar bazında hazırlanır ve SKS'ye girilmesi için il/ilçe müdürlüklerine teslim edilir. İcmal-1 listelerinin SKS'ye veri girişleri il/ilçe müdürlüklerince yapılır.

c) SKS'ye süt girişlerinin, üreticilerin üretimde oldukları ilçeden yapılması esastır.

ç) İl merkezinde kurulan süt üreticileri birlikleri, yetkilendirilmediği ilçelerde sadece üyelerinin veri girişini yapar.

**Destekleme icmallerinin il/ilçe müdürlüklerince incelenmesi;**

a) Süt icmallerinin incelenmesinde; üreticilere ait fatura/e-fatura ve/veya müstahsil makbuzlarının uygunluğu, bunların SKS veri tabanına doğru girilip girilmediği, hayvan sayısı ile satılan süt miktarının uyumlu olup olmadığı, süt soğutma tanklarının kapasitesinin üzerinde kullanılıp kullanılmadığı dikkate alınır. Uygun olmayan hatalı belgeler, girişler ve hayvan sayısı ile süt miktarında uyumsuzluk olanlar ile soğutma tanklarının kapasitesinin üzerinde pazarlanan sütler icmal listesinden çıkartılır.

b) Elektronik ortamda alınan e-faturalar [www.efatura.gov.tr](http://www.efatura.gov.tr) internet adresinde bulunan e-fatura görüntüleyici ile açılarak, mali mühür bulunup bulunmadığı ve alınan e-fatura çıktısı ile uyumlu olup olmadığı kontrol edilir. Yapılan kontrolde uygun bulunmayanlar icmal listesinden çıkartılır. e-fatura çıktısı, kontrolü yapan il/ilçe müdürlüğü SKS sorumlu personeli tarafından imzalanır.

c) İnceleme sonrasında fatura/e-fatura ve/veya müstahsil makbuzları, yazı ile icmal-1'i veya icmale esas tabloyu hazırlayan yetiştirici/üretici örgütüne iade edilir.

**Destekleme icmallerinin askıya çıkarılması;**

a) Aylar bazında SKS veri tabanına kaydedilen icmal-1 listeleri, veri giriş dönemi bittikten sonra, il/ilçe müdürlüklerince askıya çıkartılmak üzere SKS veri tabanından icmal-2 listeleri şeklinde alınır.

b) İcmal-2 listeleri il/ilçe müdürlüklerinde, yetiştirici/üretici örgütlerine ve üreticilere duyurulacak şekilde askıya çıkarılır.

c) Askıya çıkarma tarihi ve saati ile askıdan indirme tarihi ve saati il/ilçe müdürlüğü ile yetiştirici/üretici örgütü temsilcilerince tutanağa bağlanır ve güncel tarihle imzalanması sağlanır.

ç) Askı süresince herhangi bir itiraz olmaz ise listelerdeki bilgiler doğru kabul edilir. Daha sonra yapılacak itirazlar değerlendirmeye alınmaz ve herhangi bir hak doğurmaz.

d) Askı süresinde icmal-2 listelerine yapılan itirazlar, il/ilçe müdürlüğünce değerlendirilir.

### **Destekleme icmalllerinin gönderilmesi ve ödeme;**

a) İtirazların değerlendirilmesinden sonra kesinleşmiş icmal-2 listeleri ilçe müdürlüklerince onaylanarak il müdürlüğüne gönderilir.

b) İl müdürlükleri, ilçelerden gelen onaylanmış icmal-2 listelerinin en az % 20'sini hayvan sayıları ile satılan süt miktarlarının uyumlu olup olmadığı yönünden kontrol eder. Kontrol edilen icmal-2 listeleri tutanak altına alınır, uyumsuzluğu tespit edilen varsa, icmal-2 listeleri yeniden düzenlenir. Kontrolleri tamamlanan icmal-2 listeleri SKS veri tabanında ödemeye esas olan icmal-3 listesi şeklinde düzenlenir. Düzenlenen icmal-3 listeleri il müdürleri tarafından onaylanarak HAYGEM'e gönderilir.

c) HAYGEM, gelen icmal-3 listeleri ile SKS'den alınan icmal-3 listelerinin uyumlu olmasını kontrol eder.

ç) Ödeme listelerinin Bakanlıkça bankaya gönderilmesinden sonra kesinleşmiş icmal-2 listeleri, yetiştirici/üretici örgütleri bazında SKS'den il/ilçe müdürlüklerince alınarak ilgili yetiştirici/üretici örgütlerine gönderilir.

Konya ilinde 2011 yılında 662 üye çığ süt desteklemesine başvurduğu 2.015.131 lt süt için toplamda 307.669 TL destek aldığı belirlenmiştir. 2013 yılında 855 çiftçinin 2.415.311 lt süt için toplamda 483.062 TL destek aldığı belirlenmiştir (Çizelge 7.3).

**Çizelge7.3Konya İli Çığ Süt Desteklemesi**

YIL	Başvuran Üye Sayısı	Desteklenen Çığ Süt Miktarı (lt)	Destekleme Tutarı (TL)
2011	662	2.051.131	307.669
2012	553	1.336.287	182.565
2013	855	2.415.311	483.062

Kaynak : (Anonim 2014a)

### **7.2.3. Halk elinde küçükbaş hayvan ıslah projesi**

“Halk Elinde Küçükbaş Hayvan Islah Projesi” ülkemizde ilk etapta onbir ilde onbir sürü ile başlamıştır. 2005 yılında Konya ilinde ilk etapta pilot bölgeler içerisinde yer almıştır. Proje daha sonra birçok il ve üye ile ülke genelinde yaygın bir hal almıştır. Konya'da 2014 yılı itibariyle 4 ırk , ve 170 yetiştirici ile “Halk Elinde Küçükbaş Hayvan Islah Projesi” 7 proje ile devam etmektedir.

**Çizelge7.4** Konya Halk Elinde Küçükbaş Hayvan Islah Projesi İlçelere Göre Yetiştirici Sayıları

PROJE	İLÇE			YETİŞTİRİCİ SAYISI			
<b>Akkaraman-1</b>	Karatay			14			14
<b>Akkaraman-2</b>	Karatay			22			22
<b>Akkaraman-3</b>	Karatay			18			18
<b>Orta An.Mer.</b>	Karapınar	Karatay		13	1		14
<b>Honamlı</b>	Beyşehir	Derebucak		14	20		34
<b>Kıl Keç.-1</b>	Hadim	Taşkent		12	21		33
<b>Kıl Keç.-2</b>	Güneysınır	Bozkır	Çumra	27	5	3	35
			<b>Toplam</b>	<b>120</b>	<b>47</b>	<b>3</b>	<b>170</b>

Kaynak : (Anonim 2014a)

**Çizelge7.5**Konya Halk Elinde Küçükbaş Hayvan Islah Projesi İlçelere Göre Hayvan Sayıları

PROJE	İLÇE			HAYVAN SAYISI			TOPLAM
<b>Akkaraman-1</b>	Karatay			6.300			6.300
<b>Akkaraman-2</b>	Karatay			6.018			6.018
<b>Akkaraman-3</b>	Karatay			6.273			6.273
<b>Orta An.Mer.</b>	Karapınar	Karatay		6.229			6.229
<b>Honamlı</b>	Beyşehir	Derebucak		2.409	3.841		6.250
<b>Kıl Keç.-1</b>	Hadim	Taşkent		1.791	4.591		6.382
<b>Kıl Keç.-2</b>	Güneysınır	Bozkır	Çumra	4.326	759	622	5.707
			<b>Toplam</b>	<b>33.346</b>	<b>9.191</b>	<b>622</b>	<b>43.159</b>

Kaynak : (Anonim 2014a)

Konya ili Karatay ilçesi Akkaraman ve Orta Anadolu Merinosu projesi Beyşehir ve Derebucak ilçeleri Honamlı Keçisi, Hadim, Taşkent, Güneysınır ve Bozkır ilçeleri ise Kıl keçisi projesi uygulanmaktadır.

Desteklemeden yararlanacaklar; Bakanlığın hayvan kayıt sistemlerine kayıtlı olan, kimliklendirilmiş ve verim kayıtları DAKBİS’de bulunan hayvanları yetiştirmek suretiyle ıslah amaçlı hayvansal üretimle iştigal eden yetiştiriciler, desteklemeden yararlanır. Yetiştiricilerin projeye dahil olmak için birliğe üye olması tercih açısından avantaj sağlamaktadır.

**Müracaat yeri, şekli, zamanı ve değerlendirilmesi;**

1) Daha önceki yıllarda projeye alınan yetiştiricilerden herhangi bir sebeple çıkan ya da çıkarılanların yerine alınacaklar için başvuru dilekçesi ve diğer istenilen belgelerle il/ilçe müdürlüklerine müracaatlar yıl boyu yapılır ve proje yürütme kurulunda uygun görülen yetiştiriciler projeye dahil edilir.

2) Yeni programa alınacak alt projelerin uygulanacağı illerde, yetiştirici birlikleri/birlikteliklerinin uygulama esasları doğrultusunda istenilen belgelerle yapılan yazılı başvurusu il müdürlüklerince TAGEM'e iletilir. Yapılacak teknik ve mali değerlendirmeler sonucu uygun görülen projelerin sözleşmesi Ocak 2015 tarihinde imzalanarak aynı yıl destekleme kapsamına alınır.

Çizelge 7.6 da ülkemizde Halk Elinde Koyun Keçi Islah Projesi kapsamında desteklenen ırklar ve iller verilmiştir. Konya ilinde Akkaraman Koyunu, Orta Anadolu Merinosu Koyunu, Honamlı Keçisi ve Kıl Keçisi desteklenmektedir.

**Çizelge 7.6** Desteklenen İller, Irklar ve Sayıları

<b>İrk</b>	<b>İl</b>	<b>Hayvan sayısı (Baş)</b>
Akkaraman Koyunu	Aksaray, Ankara, Bingöl, Çankırı, Çorum, Karaman, Kayseri, Kırıkkale, Kırşehir, <b>Konya</b> , Malatya, Nevşehir, Niğde, Yozgat	157.500
Şavak Akkaraman Koyunu	Elazığ, Erzincan, Tunceli	44.100
Ankara Keçisi (Renkli Tiftik)	Ankara, Siirt	31.500
Dağlıç Koyunu	Afyonkarahisar	6.300
Eşme Koyunu	Uşak	6.300
Güney Karaman Koyunu (Kara Koyun)	Mersin	12.600
Hemşin Koyunu	Ardahan, Artvin	18.900
Honamlı Keçisi	Antalya, Burdur, <b>Konya</b>	18.900
İvesi Koyunu	Adana, Adıyaman, Gaziantep, Kilis, Mardin, Mersin, Osmaniye, Şanlıurfa	63.000
Kangal Akkaraman Koyunu	Sivas	50.400
Karacabey Merinosu Koyunu	Balıkesir, Bursa, Kocaeli	25.200
Karayaka Koyunu	Amasya, Giresun, Ordu, Samsun, Sinop, Tokat	50.400
Karakaş Koyunu	Diyarbakır	6.300
Karya Koyunu	Aydın, Denizli	18.900
Kıl Keçisi	Adıyaman, Amasya, Antalya, Aydın, Balıkesir, Burdur, Bursa, Çanakkale, Denizli, Diyarbakır, Isparta, İzmir, Kahramanmaraş, Karaman, <b>Konya</b> , Mersin, Muğla, Niğde, Osmaniye, Rize, Tokat, Yozgat	163.800
Kıvırcık Koyunu	Aydın, Balıkesir, Bilecik, Bursa, Kırklareli, Manisa, Yalova	56.700
Kilis Keçisi	Gaziantep, Kilis	25.200
Koçeri Koyunu	Batman	6.300
Morkaraman Koyunu	Ağrı, Bingöl, Erzurum, Elazığ	50.400
Orta Anadolu Merinosu Koyunu	Ankara, Eskişehir, Karaman, <b>Konya</b>	37.800
Ramlıç Koyunu	Afyonkarahisar, Eskişehir	18.900
Pırlak Koyunu	Afyonkarahisar, Eskişehir, Kütahya, Uşak	37.800
Pırtı Koyunu	Isparta	6.300
Sakız Koyunu	Çanakkale, İzmir	18.900
Zom Koyunu	Diyarbakır	12.600
Türk Saanen Keçisi	Çanakkale	6.300
Tahirova Koyunu	Çanakkale	6.300
<b>TOPLAM</b>		<b>957.600</b>
Anadolu Mandası	İstanbul, Tokat, Amasya, Afyonkarahisar, Balıkesir, Samsun, Düzce, Bitlis, Sivas, Diyarbakır, Muş, Kayseri, Kütahya, Çorum, Giresun, Bartın	<b>25.000</b>

Kaynak:(Anonim, 2014f)



### **Geliştirme esasları;**

1) Verim ve doğum kaydı alınan sürülerde; doğan yavru, ana, baba (kullanılan koç/teke) başına ayrı ayrı ödenir. Doğum kayıtları taban sürülerde; ana-yavru (doğan yavrunun doğum tarihi, cinsiyeti, ana-yavru kulak numaraları), elit sürülerde; ana-baba-yavru (doğan yavrunun doğum tarihi, cinsiyeti, ana-baba-yavru kulak numaraları ve benzeri) şeklinde olacaktır.

2) Yetiştirici ve Yetiştirici Birlikleri/Birliktelikleri TAGEM ile işbirliği halinde uygulanan projelerde proje uygulama esasları çerçevesinde belirtilen yükümlülükleri yerine getirir. Bakanlar Kurulu Kararı ile o yıl için belirlenen miktarda destekleme ödemesi yapılır. Yetiştirici ile yapılan sözleşmede belirtilen hayvan sayısı; doğum, satın alma gibi nedenlerle arttığında bu hayvanlara her ne suretle olursa olsun ek bir ödeme yapılmaz.

3) Seçilecek yetiştiricilerin sürülerinde, TAGEM tarafından hazırlanan saf yetiştirme, seleksiyon ve döl kontrolü esasına dayalı geliştirme projesi çerçevesinde yetiştirme yapılır. Geliştirme amaçlı desteklenecek küçükbaş hayvan ırklarında, her alt proje en fazla 6.300 baş hayvan materyali desteklemeden yararlanır. Her alt proje, kontrollü çiftleştirilen en az 1.000 baş elit anaç koyun/keçi ile en fazla 5.000 baş anaç koyun/keçi ve 300 baş koç/teke oluşur.

4) Projede damızlıkta kullanılacak dişi hayvanlar aşım mevsiminde 1 ve üzeri yaşta olmak üzere, her bir yetiştirici sürüsünde koç/teke altı koyun/keçi sayısı, Sakız ırkı koyunlar, Kilis ve Türk Saanen ırkı keçiler için en az 40 baş, diğer ırklar için ise en az 80 baş ve üzeri olacaktır. Proje sürülerinde suni tohumlama vb. uygulamaları yapmak üzere gerekli organizasyon alt yapısını kuran, brusella ve tüberkülozdan arı koç/teke kullanan ve TAGEM tarafından uygun görülen işletmelerde bu sayı sınırı aranmaz.

5) Geliştirme amaçlı desteklenecek Anadolu mandası ırkında, her ilde uygulamaya konulacak proje, en az 900 baş hayvan içeren alt projelerden oluşur. Devam eden projelerde bu sayı aranmaz. Alt projelerde toplam hayvan sayısı 25.000 başı geçmeyecektir. Damızlıkta kullanılacak dişi hayvanlar aşım mevsiminde 2 (iki) yaş ve üzeri olacaktır. Manda türü için yapılacak desteklemelerde, destekleme anaç manda, damızlıkta kullanılan manda boğası ve 15/8/2014 tarihi itibarıyla (15/8/2014 dahil) bir yaşını dolduran ve damızlık seçimi yapmak üzere ayrılan manda yavrularına yapılır. Tebliğin 3 üncü maddesinde belirtilen yetiştirici/üretici örgütlerine

tüzel kişilik olarak üye olunması halinde, ortak sayısına bakılmaksızın tek işletme olarak kabul edilir. Yetiştirici/üretici örgütlerinden birine üye olan gerçek ve tüzel kişiliğe ait işletmelerde en fazla 500 baş mandaya kadar destekleme ödemesi yapılır.

### **Konya ilinde Uygulanan Halk Elinde Küçükbaş Islahı Projeleri**

#### **AKK1 projesi**

Akkaraman 1 projesi 2005 yılında Karatay İlçesi Karakaya /Divanlar köyünde başlamış olup halen devam etmektedir.

#### **AKK2 projesi**

Akkaraman 2 projesi 2011 yılında Karatay İlçesi Yarma Kasabası /Göçü köyünde başlamış olup halen devam etmektedir.

#### **AKK3 projesi**

Akkaraman 3 projesi 2012 yılında Karatay İlçesi Göçü köyünde başlamış olup halen devam etmektedir.

#### **Orta Anadolu merinos koyun ırkı ıslah projesi**

Orta Anadolu Merinos Koyun Irkı Islah Projesi 2011 yılında Karapınar İlçesinde başlamış olup halen devam etmektedir.

#### **Kıl 1 projesi**

Kıl Keçisi 1 Projesi 2011 yılında Hadim ve Taşkent İlçelerinde başlamış olup halen devam etmektedir

#### **Kıl 2 projesi**

Kıl Keçisi 1 Projesi 2013 yılında kabul edilmiş olup , Çumra Güneysınır ve Bozkır ilçelerinde başlatılması için çalışmalar devam etmektedir.

#### **Honamlı keçisi ırkı ıslah pojesi**

Honamlı Keçisi projesi 2011 yılında Beyşehir ve Derebucak ilçelerinde başlamış olup Halen devam etmektedir.

### **7.3.Konya Damızlık Koyun-Keçi Yetiştiricileri Birliğinin Sorunları**

#### **7.3.1.Politik sorunlar**

Kooperatif ve birliklerin kurulması kalkınması ve desteklenmesi genel itibariyle doğrudan ve dolaylı yollarla devlet eliyle olduğu için bir takım olumsuzluk ve aksaklıkları da beraberinde getirmektedir. Devlet eliyle yapılan destekler nedeniyle birlikler üzerinde devlet baskısı kendini olumsuz göstermiştir. Bu baskı üyelere de olumsuz olarak sirayet etmiştir. Bunun yanında Tarım Kredi Kooperatifleri gibi kurumların yönetiminde söz sahibi olmayı sürdürmesi de beraberinde bu sorunların devam etmesine sebep olmuştur. Oysaki birliklerin devamlılığı ve üyelerin sahiplenme duygularının artması için önünde bu gibi birtakım engellerin kaldırılması gerekmektedir. Genel olarak diğer tüm kooperatif ve birliklerde beklenen başarının elde edilememiş olması sürdürülebilirlik açısından ciddi engel teşkil etmektedir. Örneğin konut kooperatiflerindeki yolsuzluklar algı açısından negatif bir etki ortaya çıkarmıştır. Bununla birlikte ülkemizde örgütlerin sorumlu olduğu kurum ve kuruluşların farklı olması uygulamada da farklılıklara neden olmakta buda olumsuz çıktılara sebep olmaktadır. Bürokratik işleyişin neden olduğu yavaş işleyiş de bir takım sıkıntılar oluşturmaktadır. Uygulamadan çok rutin bürokratik işlemlerin fazla önemsenmesi zaman ve işgücü kayıplarına neden olmaktadır. Denetim mekanizmasının yetersiz olması da güven olgusunu olumsuz etkilemekte ve önyargı oluşturmaktadır. Birlik yönetim ve üyelerin düşünce ve isteklerini üst kurumlara istedikleri ölçüde iletememesi de olumsuz bir hava oluşturmakta ve pozitif algının önüne set koymaktadır. 2006 yılında kurulmasına rağmen kısa zamanda imkanları nispetinde hizmet sunumu açısından birçok ile göre ileri seviyededir. Bürokratik işlemlerin fazlalığı hizmet sunumunu olumsuz etkilediği belirlenmiştir.

#### **7.3.2. Ekonomik sorunlar**

Birlikler ilk etapta paradan daha çok insan varlığına gereksinim duyarlar. Birliklerin her daim asıl amacı; faaliyetlerini belirlediği zamanda ve yönde tamamlamaktır. Bununla birlikte bu olguların gerçekleşebilmesi için birtakım maddi kaynaklara da gereksinim duymaktadır. İşletmelere göre bu örgütlenmelerin sermaye ve varlıkları çeşitlilik gösterebilmektedir. Asıl sorun olarak ortaya çıkan sermaye yetersizliği, günümüz küresel rekabette şüphesiz ki yetersiz kalmaktadır. Geçmişte birtakım finansal desteklerin yetersizliği ve süreklilik arz etmemesi yeterli katkıyı

sağlamamıştır. Bunun mevcut sorun süreklilik arz etmiştir. Bu tür örgütlenmelerin istenen noktaya gelememeleri sonucu finans kurumlarından yeterli kredi temin edememeye sebep olmaktadır. Oysaki diğer ülkeler bu konuda oldukça ileri düzeydedir. Bunlar arasında birlik ve kooperatiflerin bir araya gelerek oluşturdukları finansman kuruluşları ihtiyaçları karşılamada çok önemli olmuşlardır. Kredi, danışmanlık gibi bir çok konuda oluşturdukları bu yapılar olumlu katkılar sağlamıştır.

Günümüzde AB ve Dünya Bankası gibi uluslararası kuruluşlar proje bazlı kredi imkanı sunmaktadır. Tarım Kooperatifleri ve türevleri ekonomik olarak zorlandıkları için bir takım hedefleri bu tür projeler gerçekleştirerek finansman sorununu aşmaktadırlar. Bu tür projelerin ortaya çıkması içinde birliklerin bünyesinde konusunda uzman teknik personele veya kurumlarla işbirliğine ihtiyaç vardır. Üniversiteler, enstitüler , gibi kurumlar bu danışmanlığı vermektedir.

Konya ili DKKYB'nin diğer illerin uygulamaya çalıştığı gibi gelir getirici bir faaliyet kolu bulunmamaktadır. Üye giriş ücreti, yıllık aidatlar ve anaç koyun desteklemelerinde verilen destekten hayvan başına 1 TL birlik adına alınması dışında herhangi bir gelir getirici faaliyeti bulunmamaktadır.

### **7.3.3. Sosyo-Kültürel sorunlar**

Türkiye'de kooperatif ve birlikler sayı olarak fazla olsa da üye sayısı olarak yeterli ilgiyi görmemektedir. Bu da ekonomik ve sosyal işbirliğini mümkün kılmamaktadır. Yapılan araştırmalarda sosyal işbirliği konusunda yeterli bilince sahip olmadığımızı göstermektedir. Sosyal işbirliğinin ekonomik işbirliğini de beraberinde getirdiği toplum olarak bilinmesine rağmen bir araya gelememekteyiz. Alt yapısı güven üzerine kurulu bu örgütlerin güvenle birlikte işbirliği verim, kalite ve üretimde de orantısız olarak artacaktır. Kooperatifçiliğin ilerlememesinin başlıca nedeni güven olgusudur. Gelişmiş ülkelerdeki sosyal işbirliğinin gelişmemiş ve gelişmekte olan ülkelere oranla daha yüksek olduğu görülmektedir. AB'nin 2001 yılı “ Avrupa Girişimi İçinde Kooperatifler” başlıklı belgesinde kooperatiflerin asli işlevlerinden biri olarak “kooperatifler demokratik olarak yönetildiğinden ve ekonomik açıdan yönetime katılmaya olanak sağladığından güven yaratır, sosyal sermaye oluşturur ve muhafaza eder.” şeklinde yer alır. ( Avrupa Komisyonu 26, 2001) . Genel olarak ülkemizde birlik ve kooperatiflerin üst ve yardımcı kuruluşlarla işbirliği yeterli seviye değildir.

Konya ili DKKYB'nin bölgedeki diğer birliklerle olan işbirliği teknik destek, danışmanlık, mevzuat, toplantı, eğitimlere iştirak şeklinde gerçekleşmektedir.

### 7.3.4. Teknolojik sorunlar

Birliğin geliştirilmesi için yönetim kuruluna, çalışanlarına, üyelere ve toplum önderlerine önemli görevler düşmektedir. Bu görevlerin sadece birlik tarafından sağlanması mümkün değildir. GTHB'nın ve taşra teşkilatlarının, üniversitelerin, enstitülerin birlikleri desteklemesi gerekmektedir. Bu kurumlardaki yöneticilerinde istekli olması başarıyla doğru orantılı olacaktır. Yurt dışındaki örnekler incelenerek Ar-Ge çalışmalarına ağırlık verilmesi ilerlemeyi hızlandıracaktır. Birliklerin ve Kooperatiflerin beklenen farkındalığı sağlanması için Ar-Ge ve eğitimlerini arttırmaları gerekmektedir. 1163 sayılı kanun ile birlik yönetici ve üyelerin eğitiminin verilmesi ilgili bakanlığa verilmiş fakat bu yetersiz kalmıştır. Eğitim vericilerinde yetersiz kaldığı yeterli donanımına sahip olmadıkları görülmüştür. Bu sektör içinde olumsuz geri dönüşlere sebep olmuştur. Bu konular içinde yeteri bütçe oluşturulamaması da konunun bir başka yönüdür. Birlik imkanlarıyla yürütmeye çalıştıkları faaliyetlerin tanıtılmasında yazılı ve görsel medyanın da üzerine düşeni yeterince yerine getirmediği görülmektedir. Bu konuda inceleme, araştırma, yayım ve proje gibi yardımcı faktörler de oldukça yetersizdir. Gelişmeleri ve yenilikleri daha yakından takip etmek bu saydığımız bileşenlerin etkisiyle güçlenecektir.

Konya ili DKKYB'nin eğitim faaliyetlerinin kısıtlı olduğu bu faaliyetlerin daha çok bilgilendirme çalışmaları ile devam ettiği belirlenmiştir. Yurt içi ve yurt dışından spesifik konular üzerine belli dönemlerde akademik yardımlar alarak eğitim çalışmalarını sürdürdükleri yayım, proje gibi konuların yardımcı kuruluşlarla yapılmakta olduğu fakat yetersiz kaldığı belirlenmiştir.

### 7.3.5. Etik sorunlar

Yapısal olarak birçok üyenin bir hedef için bir araya gelmesi sonucu oluşan yapının temel taşı güvendir. Bu güvenin temini için, zamanında ve yeterli denetim şarttır. Özellikle konut kooperatiflerinde yaşanan bir takım olumsuz gelişmeler üzerine sektörde genel bir güvensizlik ve imaj sorunu açığa çıkmıştır. Kooperatiflerin uyguladıkları denetim yeterli olmamaktadır. Bu tür örgütlenmeler bünyesindeki denetleyicilerin bir çoğu görev ve sorumluluklarını tam olarak bilmemektedir. Üyelerde bu konuda kendilerine düşen görevi yerine getirmemektedir. Bu sorunun ortadan kalkmasında ana görev üst kuruluşların bu görevi tam anlamıyla yerine getirmesi ile çözülebileceği bilinmesine karşın yetersiz kalmıştır. Bu denetimler için bağımsız

kuruluşlara görev verilmesi zorunluluk haline gelmiştir. Devletin bu konudaki denetimi Türkiye'de kooperatif sayısının fazla olması nedeniyle sınırlı kalmaktadır. Genellikle bu tür sorunların zamanında denetlenememesi sonucu birçok problem yargıya taşınmakta bu da iki taraf içinde zaman ve işgücü kaybına neden olmaktadır.

Bu tür örgütlenmelerde bağımsız danışmanlık ve denetleme mekanizması hukuki altyapısı oluşturularak zorunlu hale getirilmelidir.

### **7.3.6. Yasal sorunlar**

Türkiye’de kooperatif ve birliklerin tek yasa altında mevzuatlarının belirlenmemesinden kaynaklı dağınıklık sektörü olumsuz etkilemektedir. Bu yasaların oldukça karmaşık ve yoruma açık yapısı nedeniyle sorunları beraberinde getirmektedir. Örneğin devlet menşeli kooperatiflerin ve diğer kooperatiflerin yapısal farklılıkları bu yasaların ve oluşan sorunların farklılaşmasındaki ana etkindir. Bu kavram karmaşası da yargı kararlarını olumsuz etkilemekte, kararların gecikmesine yol açmakta ve yetersiz kalmaktadır. GTHB verilerine göre yılda ortalama 3000 dava yargıya taşınmaktadır. Yasal çok başlılığa sahip bu sektörün gerekli düzenlemelerle sadeleştirilerek daha net bir yasal düzenlemeye ihtiyacı vardır. AB uyum sürecinde de oluşturulacak sade yapı sektöre ve ülke bürokrasisindeki zorlukların ortadan kalkmasında faydalı olacaktır.

Konya ili DKKYB’nin de bu bürokratik işlemlerden kaynaklı kaybedilen bu zaman ve işgücü kaybı daha çok saha ve uygulama imkanını kısıtlamaktadır.

## **7.4. Konya Damızlık Koyun-Keçi Yetiştiricileri Birliğinin SWOT ve Sürdürülebilirlik Analizi**

### **7.4.1. Konya damızlık koyun-keçi yetiştiricileri birliğinin SWOT analizi**

Konya ili Damızlık Koyun Keçi Yetiştiricileri Birliği'nin SWOT analizi Türkiye'nin, Konya ilinin ve Birliğin sosya-kültürel, politik,ekonomik, teknolojik durumu, tabiat şartları, ve mevcut yapısı göz önünde bulundurularak güçlü ve zayıf yönleri fırsatları ve tehditleri ortaya konulmuştur.

#### **➤ Güçlü Yanlar**

- Konya ilinde örgütlenme deneyiminin oldukça ileri olması
- Konya ilinde Damızlık Sığır Birliğinin varlığı
- Birliğin üye sayısı açısından oldukça ileri durumda olması
- Konya ilinde üniversite sayısının çok olması

- Selçuk Üniversitesinde Ziraat Fakültesi ve Veterinerlik Fakültesinin olması
- GTHB 'ye bağlı İl ve İlçe Müdürlüklerinin varlığı
- Hayvancılıkla ilgili GTHB'ye bağlı laboratuvarın varlığı
- Danışmanlık hizmeti alınabilecek kurumların varlığı
- Tarımsal iş gücü olarak yeterli potansiyele sahip olması
- Hayvansal üretim için geniş coğrafi alanın mevcut olması
- Yem sanayisinin gelişmiş olması
- Koyun keçi yetiştiricilerinin piyasadaki belirsizlik ve risklerle mücadelede kapasitesinin yüksek olması
- Konya'nın ulaşım ağının ileri düzeyde olması
- Son dönem yürütülen projelerin kamuoyu tarafından benimsenmesi ve ilgi çekmesi
- Teknik personel sayısının iyi durumda olması

➤ **Zayıf Yönler**

- Üyelerin örgütlenmenin faydalarını tam kavrayamamış olması
- Üyelerin birliğin kuruluş amacını yönelik yeterince katkı göstermemeleri
- Ar-Ge faaliyetlerinin yeterli olmaması
- Desteklemenin devlet eliyle gerçekleştirilmesi birliğin bu konuda aracılık faaliyeti ile sınırlandırılması
- Birliğin pazarlama ve gelir getiren faaliyetler yapamaması
- Üretim yapamadıkları için üyelerinin girdi maliyetleri konusunda yardımcı olamamaları
- Pazarlama yapamadıkları için üyelerinin elde ettikleri ürünleri değerlendirme konusunda yardımcı olamamaları
- Hayvan hastalıklarının artması ve üyelerin hastalıklarla mücadelede pasif kalması
- Konya'nın geniş yüzölçümüne sahip olmasından dolayı erişilebilirliğin zor olması
- Bürokratik işlemlerin birlik işleyişini yavaşlatması sonucu zaman ve işgücü kaybına neden olması

➤ **Fırsatlar**

- Küreselleşen dünya ekonomisinde birliklerin bir takım sorunların çözümünde ve hedeflere ulaşmada avantaj olarak görülmeye başlanması
- Devletin bir takım iş ve işlerin kontrolünü kendi bünyesinden birliklere devretme politikası
- AB uyum sürecinde kooperatif ve birliklerin önem ve değerinin kamuoyu tarafından daha iyi anlaşılması
- Gelişen ekonomiye bağlı olarak hayvansal ürünlere olan talebin artması
- Hayvancılık ve damızlık yetiştirme konusunda gelişmemiş olan ülkelerin bölgeye olan yakınlığı
- Son dönemde yem bitkisi üretiminin artması
- Büyük işletmelerin son dönemde hayvancılık sektörüne yönelmesi
- Yerel medya sayesinde tanıtım ve iletişimin sağlanması

➤ **Tehditler**

- Küçükbaş et fiyatlarındaki dalgalanmalar yetiştiricileri olumsuz etkilemekte ve üyelerde farklı eğilimler neticesinde birlik uzun vadeli planlamada zorluk yaşaması.
- Devlet tarafından örgütlere verilen desteklerin son dönemde hızının yavaşlaması
- Global ekonomik krizlerin olumsuz yansımaları
- Globalleşen dünya ekonomisinin büyük şirketler tarafından kontrol edilmesi
- Son dönemde genç nüfusun tarım ve hayvancılığa ilgisiz kalması
- Son dönemde piyasalarda talep oluşmadan hayvan ithalatı gerekliliği algısı oluşturmak
- Ülke genelinde diğer örgütlenmelerden kaynaklı olumsuz havanın etkileri
- Ülke genelinde sürdürülebilir bir örgütlenme politikasının olmaması

**7.4.2. Konya damızlık koyun-keçi yetiştiricileri birliğinin pestel yöntemi ile sürdürülebilirlik analizi**

Konya Damızlık Koyun-Keçi Yetiştiricileri Birliği için sürdürülebilirlikte dışsal faktörlerin durumu aşağıdaki gibi belirlenmiştir. PESTEL analizi pazarlamada



kullanılan dış çevredeki etkileşimlere bakılarak yapılan bir analiz çeşididir. PESTEL analizi, politik, ekonomik, sosyo-kültürel, teknolojik, çevresel ve yasal yönlerden dış çevreyi inceleyen bir analizdir. Çevresel Etkenlerin öneminin işletmeler açısından giderek artması, çevrenin daha büyük bir kategori haline gelmesine neden olmuştur. PESTEL analizinin faktörleri şu şekilde sıralanabilir: P; Politik (Political), E; Ekonomik (Economical) S; Sosyo-Kültürel (Socio-Cultural) T; Teknolojik (Technological), E; Çevresel (Environmental), L; Yasal (Legal).

DIŞSAL FAKTÖRLER	ÇOK YETERSİZ	YETERSİZ	YETERLİ	ÇOK YETERLİ
<b>A. TEKNOLOJİK ÇEVRE FAKTÖRLERİ</b>				
01. Ülkenin teknolojik yapısı ve özellikleri		X		
02. Ülkenin teknoloji transferi ve şartları		X		
03. Türkiye'de enerji kullanımı ve maliyeti		X		
04. Ülke çapında Ar-Ge yoğunluğu		X		
05. Türkiye'de Ar-Ge için ayrılan fon miktarı ve fon alanları			X	
06. Türkiye'nin Ar-Ge kapasitesi ve gücü		X		
07. Ülkenin yeniliklere uyma ve uygulama kapasitesi		X		
<b>B. SOSYO-KÜLTÜREL ÇEVRE FAKTÖRLERİ</b>				
01. Ülkenin refah seviyesi			X	
02. Kırsal nüfusun genel hayat standardı ve hayat şartları			X	
04. Nüfusunun demografik özellikleri			X	
05. Ülkenin eğitim ve kültür seviyesi			X	
06. Sosyal yapıdaki gelişim hızı			X	
07. Şehirleşme yapısı ve hızı			X	
<b>C. EKONOMİK ÇEVRE FAKTÖRLERİ</b>				
01. Sektörel yatırım teşvik alanları ve oranları			X	
02. Ürün fiyatlarının genel seviyesi ve değişiklikleri			X	
03. İthalat ve ihracat şartları ve teşvikleri			X	
04. Fon ve kaynak kullanımları			X	
<b>D. HUKUKİ-POLİTİK ÇEVRE FAKTÖRLERİ</b>				
01. Çalışma hayatına ait hukuki düzenlemeler			X	
02. Mülkiyet, üretim araçlarının kontrolü, üretim ve dağıtımına yönelik politikalar			X	
03. Teşvik uygulamaları ve gelişme durumu			X	
04. Birlik ve kooperatiflerin mevzuatı		X		
<b>E. TABİİ ÇEVRE FAKTÖRLERİ</b>				
01. Toprak, hava ve suyun durumu ve özellikleri			X	
02. İklim şartları			X	

Konya Damızlık Koyun-Keçi Yetiştiricileri Birliği için sürdürülebilirlikte dışsal faktörlerden teknolojik çevre faktörleri ülkenin teknolojik yapısı ve özellikleri, teknoloji transferi ve şartları, enerji kullanımı ve maliyeti, Ar-Ge yoğunluğu, kapasitesi ve gücü, ülkenin yeniliklere uyumu ve uygulama kapasitesinin yetersiz olduğu belirlenmiştir. Bununla birlikte Türkiye'de Ar-Ge için ayrılan fon miktarı ve fon alanlarının yeterli düzeyde olduğu belirlenmiştir.

Sosyo-kültürel çevre faktörleri açısından ülkenin refah düzeyi, hayat standardı, demografik yapı, eğitim, kültür, şehirleşme yapısı ve hızının yeterli olduğu belirlenmiştir.

Ekonomik çevre faktörleri sektörel yatırım ve teşvikler, ürün fiyatları, ithalat ve ihracat şartları ve teşvikleri, fon ve kaynak kullanımının yeterli olduğu belirlenmiştir.

Hukuki ve politik çevre faktörleri açısından çalışma hayatına ait hukuki düzenlemeler, mülkiyet, üretim araçlarının kontrolü, üretim ve dağıtımına yönelik politikalar, teşvik uygulamaları ve gelişme durumunun yeterli olduğu fakat birlik ve kooperatiflerin mevzuatının yeterli olmadığı belirlenmiştir.

Tabii çevre faktörleri açısından toprak, hava ve suyun durumu, özellikleri ve iklim şartlarının yeterli olduğu belirlenmiştir.

## **8. KONYA DAMIZLIK KOYUN-KEÇİ YETİŞTİRİCİLERİ BİRLİĞİ'NİN SÜRDÜRÜLEBİLİRLİĞİ İÇİN EYLEM PLANI**

### **8.1.Konya Damızlık Koyun-Keçi Yetiştiricileri Birliği'nin Sürdürülebilirliği İçin**

#### **Stratejik Hedefler**

Geleneksel hayvancılık işletmelerinin yerini günümüzde modern işletmeler, almaktadır. Bu işletmelerde mevcut alet ve ekipmanları kullanan kişi sayısı azdır. Bu nedenle hayvansal üretime yönelik eğitimin etkinliğinin arttırılabilmesi ancak uygulamalı eğitim modeline geçilmesi ile mümkün olabilecektir. Bunun için öncelikli olarak dünyada hayvansal üretimde lider konumda bulunan ülkelerin eğitim modelleri incelenmelidir.

Alanında eğitim almış işgücünün tarımsal işletmelerde yaygınlaşması için istihdam alanının da geleneksel olarak yapılan ancak belirli özellik ve birikime sahip bireylerin yapabileceği ve kendi içerisinde avantajlar taşıyan bir iktisadi faaliyet alanı olarak görülmelidir. Son Dönemde GTHB ve Halk Eğitim Merkezleri aracılığı ve KDKKYB katkılarıyla yürütülen Sürü Yöneticiliği kurslarında daha aktif rol almaları gerekmektedir.

Bölgede yer alan üniversiteler, kamu kurumları ve sivil toplum örgütleri ile işbirliğinin sektörel bütünleşme ve bilimsel işbirliği açısından önemi büyük olup, analiz sentez süzgecinden geçmiş saha için gerekli olan bilgilerin hayata geçirilmesi ve sektörün Türkiye ve dünya ile rekabet edebilirliği için gereklilik arz etmektedir.

#### **8.1.1. Politik faktörlerin yeniden planlanması**

1. Birlik ve üst kuruluşları tarafından, kurumsal strateji belgeleri hazırlanması
2. Ülke genelinde sürdürülebilir örgütlenme politikasının oluşturulması

#### **8.1.2. Ekonomik faktörlerin yeniden planlanması**

1. Hayvan (Pazarları) satış yerlerinin kontrolünün belediyelerden birliklere devredilmesi
2. Pazarlama organizasyonlarında aracı sayısının azaltılması
3. Üretimi artırmak amacıyla verilen kamusal desteklerin birlikleri özendirilmeye yönelik yeni çalışmalar yapılması

### **8.1.3. Sosyo-kültürel faktörlerin yeniden planlanması**

1. Profesyonel Yönetim İlkelerine uyum sağlanmasına yönelik düzenlemeler yapılması
2. Damızlık Sığır Yetiştiricileri Birliği ile arasında işbirliğinin arttırılması
3. Birliğin dünyadaki başarılı birlikler ile işbirliğinin geliştirilmesi
4. Modern üretim tekniklerinin üyeler tarafından benimsenmesi

### **8.1.4. Teknolojik faktörlerin yeniden planlanması**

1. Birliklere yönelik gözetim, denetim ve uygulama hizmetlerinin etkinleştirilmesi ve sağlıklı verilerin üretilmesini sağlamak üzere bir veri tabanı oluşturulması
2. Veri tabanının GTHB küçükbaş kayıt sistemleri entegre edilmesi
3. Yerli gen kaynaklarının korunması
4. Birliklerin eğitim ve araştırma faaliyetlerini yürütecek bir yapılanmaya gidilmesi

### **8.1.5. Etik faktörlerin yeniden planlanması**

1. Birlik dış denetim sistemi oluşturulması
2. Birlik tarafından, düzenli olarak üyelerine hak ve yükümlülükleri ile bilinçlendirme eğitimi verilmesi

### **8.1.6. Yasal faktörlerin yeniden planlanması**

1. Birlik iç denetim uygulamasının daha işlevsel bir yapıya kavuşturulması yönünde yasal düzenleme yapılması
2. Islah Amaçlı Yetiştirici Birlikleri Kanununda gerekli değişiklikler yapılması
3. Birlikler konusunda ilgili bakanlıkların düzenleme ve gözetim kapasitelerinin arttırılması
4. Birliklerin aracılık ettiği desteklemelerin tamamen birliklere ve üst kuruluşlarına devredilmesi
5. Mevcut yasada değişikliğe giderek üretim ve pazarlama yapmanın önünün açılması konusunda çalışma yapılması
6. Birlik yönetim kurulu üyelerine ve denetleyicilerine eğitim ve sertifikasyon zorunluluğu getirilmesi
7. Yem bitkileri üretimi, mera kullanımı ve mera alanlarının amaç dışı kullanımının önüne geçilmesi

## 8.2.Konya Damızlık Koyun-Keçi Yetiştiricileri Birliği'nin Sürdürülebilirliği İçin Eylem Planı

NO	STRATEJİK HEDEFLER ve FAALİYETLER	İŞBİRLİĞİ YAPILACAK KURULUŞLAR	SÜRE	PERFORMANS GÖSTERGESİ	AÇIKLAMA
1.	<b>Politik faktörlerin yeniden planlanması</b>				
1.1.	Birlik ve üst kuruluşları tarafından, kurumsal strateji belgelerinin hazırlanması.	Birlik Üst Kuruluşları, GTB, GTHB, ÇŞB,	2016-2017	Merkez Birlikleri tarafından hazırlanacak kurumsal belgelerinin hazırlanması	Birlik üst kuruluşları tarafından, faaliyet gösterdikleri alana ilişkin bilgileri, mali ve idari durumlarını, vizyon, misyon ve ilkelerini, hedefleri ile faaliyet ve projelerini içeren strateji belgesi hazırlanacaktır.
1.2.	Ülke genelinde sürdürülebilir örgütlenme politikasının oluşturulması.	GTHB, Kalkınma Bakanlığı, Hazine Müsteşarlığı, İlgili Kamu Kurum ve Kuruluşları,	2016-2020	İlgili kurum ve kuruluşlarla işbirliği yapılarak Ülke genelinde sürdürülebilir örgütlenme politikasının belirlenmesi	Kooperatif ve birliklerin sürdürülebilir örgütlenme politikası oluşturularak birlikleri daha aktif ve kurumsal anlamda profesyonellik kazandırılacaktır.
2.	<b>Ekonomik faktörlerin yeniden planlanması</b>				
2.1.	Hayvan (Pazarları) satış yerlerinin belediyelerden birliklere devredilmesi	GTHB, ÇŞB, Birlik Üst Kuruluşları Belediyeler	2016-2017	Hayvan satış yerlerinin sorumluluğunun devri için tarih	Hayvan satış yerlerinin sorumluluğunun birliklere devredilmesi ile belli konularda kontrol mekanizması ehil kişiler tarafından yapılacağından gerekli düzenleme ve yetki devri ilgili kurumlarla görüşülerek gerekli yasal düzenleme

					yapılacaktır.
2.2.	Birlik üyelerinin ürünlerini Pazarlamada aracı sayısını azaltılmasının sağlanması.	Birlik Üst Kuruluşları, GTB, GTHB,MB,	2016-2020	Birlik üyelerinin pazara direk satış yapabilmesi için organizasyon oluşturulacak	Birliğin etkinliğini artırmak ve üyelerinin refah düzeyini artırması sağlanacaktır.
2.3.	Üretimi artırmak amacıyla verilen kamusal desteklerin birlikleri özendirmeye yönelik yeni çalışmaların yapılması	GTHB, Kalkınma Bakanlığı, Hazine Müsteşarlığı, İlgili Kamu Kurum ve Kuruluşları,	2016-2020	Yapılacak desteklemeye ilişkin mevzuat değişikliğine gidilmesi	Islah Amaçlı Birliklerin Desteklenmesi için yeni rapor hazırlanıp Kalkınma Bakanlığına sunulacak ve bu programa ilişkin gerekli yasal altyapı tamamlanarak ve uygulanacaktır.
3.	<b>Sosyo-kültürel faktörlerin yeniden planlanması</b>				
3.1.	Profesyonel Yönetim İlkelerine uyum sağlanmasına yönelik düzenlemelerin yapılması.	GTHB, ÇŞB, SPK, Birlik Üst Kuruluşları	2016-2017	Birlik ve üst kuruluşlarında kurumsal yönetim ilkelerine uyumun sağlanmasına yönelik düzenlemelerin uygulamaya konulması	Birlik ve üst kuruluşlarının kurumsal yönetim ilkelerine uyumunun sağlanmasına yönelik yeni düzenlemeler uygulamaya konulacaktır.
3.2.	Damızlık Sığır Yetiştiricileri Birliği ile arasında işbirliğinin artırılması	DSYB, Birlik Üst Kuruluşları, GTB, GTHB,	2016-2020	Her yıl belli ortak konularda iki birlik arasında işbirliği yapılabilmesi konusunda çalışma yürütülmesi	İki birlik arasında işbirliğini artırmak amacıyla; merkez birlikler ve ilgili kurumlar ile birlikte, eğitim, bilinçlendirme ve yönlendirme çalışmaları yürütülecek, bu amaçla hazırlanan projelerin desteklenmesi konusunda çalışmalar yapılacaktır.

3.3.	Birliğin dünyadaki başarılı birlikler ile işbirliğinin geliştirilmesinin sağlanması.	Birlik Üst Kuruluşları GTB, GTHB, ÇŞB,ABB,DB	2016-2020	Dünyanın değişik bölgelerindeki birlik ve üst kuruluşları ile her yıl en az 3 farklı konuda çalışma yapılması	Birliğin uluslararası birlikler ile işbirliğini arttırmak, onların tecrübelerinden faydalanmalarını sağlamak ve ortak girişimler kurmak amaçlarıyla; birlik üst kuruluşları ile birlikte, eğitim, bilinçlendirme ve destek çalışmaları yürütülecek ve uluslararası girişimlerde bulunulacaktır.
3.4.	Modern üretim tekniklerinin üyeler tarafından benimsenmesinin sağlanması	Enstitüler, GTHB, Üniversiteler	2016-2020	Birlik tarafından her yıl modern üretim yapan yurt içi ve yurtdışı olmak üzere en az iki teknik gezi düzenlenmesi ve diğer kuruluşlarla modern üretim konulu eğitimler organize edilmesi	Bu sayede teknik gezi ve eğitimlerle üyelerin algısının modernizasyonun faydalılığını kabullenmesi yönünde değişmesi sağlanacaktır.
4.	<b>Teknolojik faktörlerin yeniden planlanması</b>				
4.1.	Birliklere yönelik gözetim, denetim ve uygulama hizmetlerinin etkinleştirilmesi ve sağlıklı verilerin üretilmesini sağlamak üzere bir veri tabanı oluşturulması	GTHB, ÇŞB, Kalkınma Bakanlığı, TÜİK, Birlik Üst Kuruluşları Üniversiteler	2016-2017	Bölgede mevcut hayvan sayısı göz önüne alınarak hızlı ve güvenli bir veri tabanı oluşturulması sonucu Damızlık Koyun Keçi Birliklerine İlişkin istatistikî verilerin yıllık olarak yayımlanması	Veri tabanının oluşturulması için mevcut durum bölgenin tarım potansiyeli araştırılarak kapsamlı veri ve istatistiklere ulaşımını mümkün kılan Birlikle ilgili istatistikî bilgilerin doğru bir şekilde toplanması, şeffaflığın artırılabilmesi amacıyla veri tabanı oluşturulacaktır.
4.2.	Veri tabanının GTHB küçükbaş kayıt sistemlerine entegre edilmesi	GTHB, ÇŞB, Kalkınma Bakanlığı, TÜİK, Birlik Üst Kuruluşları	2016-2017	Birlik ve GTHB'nın oluşturulacak veri tabanı ile entegre edilerek ortak veri gerçek ve sağlıklı veri ve istatistik el edilmesi	Mevcut durumu ile birde fazla küçükbaş veri tabanına sahip olan sektörde sağlıklı veri elde etmek mümkün olmamakta ve

					karışıklıklar ortaya çıkmaktadır. Yeni oluşturulacak ve entegresi sağlanacak veri tabanı ile bu karışıklıklar ortadan kalkacaktır.
4.3.	Yerli gen kaynaklarının korunması	GTHB, HAYGEM, Enstitüler, Üniversiteler	2016-2020	Yerli gen kaynaklarının yerinde korunması ve geliştirilmesine yönelik desteklerin artırılması ve kurumların bu konuda entegrasyonunun artırılmasına yönelik çalışmaların artırılması	Yerli ırkların halk elinde ıslahı projesi oldukça başarılı olmuş ve halen devam etmektedir. Bu projenin desteklenmesi ve yaygınlaştırılması için kurumların daha aktif ve entegre çalışmalar yapması gerekmektedir.
4.4.	Birliklerin eğitim ve araştırma faaliyetlerini yürütecek bir yapıda olmasının sağlanması	Birlik Üst Kuruluşları, GTB, GTHB, ÇŞB, Üniversiteler	2015-2016	Eğitim ve Araştırma faaliyetlerinin etkinliğinin artırılmasına yönelik düzenlemelerin yapılması	Birlikle ilgili kanun ve yönetmelikte değişikliğe bağlı olarak, eğitim ve araştırma faaliyetlerinin etkin ve verimli bir şekilde yürütülebilmesi amacıyla, İlgili Bakanlıkların, Üniversitelerin ve birlik üst kuruluşlarının katılımı ile eğitim ve araştırma faaliyetlerini yürütecek yeni bir yapılanma oluşturulacaktır.
5.	<b>Etik faktörlerin yeniden planlanması</b>				
5.1	Birlik dış denetim sistemi oluşturulması	GTHB, ÇŞB, Birlik Üst Kuruluşları Maliye Bakanlığı, ABB,DB Üniversiteler ve Bağımsız denetim kuruluşları	2016-2020	Türkiye’de kurulu bütün Birliklerin her yıl düzenli olarak denetiminin yapılabilir hale gelmesinin sağlanması Yılda en az 1 izleme ve 1 denetim	Birliklerde muhasebe, hukuki ve idari işlemler, iş planları ve işletme performansı gibi konularda üyelere periyodik olarak sağlıklı bilgi sağlayacak bir dış denetim sistemine



				yapılması	azami ölçüde ihtiyaç bulunmaktadır. Avrupa Birliği Bakanlığı ve Dışişleri Bakanlığı ile gerekli çalışmalar ve işbirliği yapılacaktır. Bu çalışma sonucunda gerekli kanuni düzenleme çalışmaları sonuçlandırılacaktır.
5.2.	Birlik tarafından, düzenli olarak üyelerine hak ve yükümlülükleri ile bilinçlendirme eğitimi verilmesi.	GTHB	2016-2020	Tüm birliklerin yılda en az bir defa üyelerine bilgilendirme hak ve yükümlülükleri ile ilgili eğitim toplantısı düzenlemeleri	Birlik, üyelerinin bilinçlendirilmesi amacıyla periyodik olarak eğitimler verilecektir.
6.	<b>Yasal faktörlerin yeniden planlanması</b>				
6.1.	Birlik iç denetim uygulamasının daha işlevsel bir yapıya kavuşturulması yönünde yasal düzenleme yapılması.	GTB (S) GTHB, ÇŞB, Birlik Üst Kuruluşları	2016-2020	İç denetim sisteminin etkinleştirilmesi sonucunda, kamuya yansıyan ve yargıya intikal eden şikayet oranının azaltılması	Birlik ve üst kuruluşlarında gerek üyeler gerekse denetim kurulu üyeleri tarafından yapılan denetimlerin daha verimli ve sonuç alınmasına yönelik bir hale getirilmesi yönünde gerekli kanuni düzenleme ve yönlendirme çalışmaları yapılacaktır.
6.2.	Islah Amaçlı Yetiştirici Birlikleri Kanununda gerekli değişikliklerin yapılması	GTB (S) GTHB, Kalkınma Bakanlığı, Hazine Müsteşarlığı, Birlik Üst Kuruluşları Üniversiteler	2016-2020	Yasal düzenlemenin tamamlanması	Birliklerinin sürdürülebilir mali ve idari yapılara sahip olmaları ve rasyonel bir finansman modeli oluşturulması yönünde düzenlemelerin yapılması ve ilgili kanunda yeniden yapılandırma ile ilgili olarak söz konusu yasada değişiklik

					Yapılacaktır.
6.3.	Birlikler konusunda ilgili bakanlıkların düzenleme ve gözetim kapasitelerinin artırılmasının sağlanması	GTHB, ÇŞB, İlgili Kamu Kurum ve Kuruluşları	2016-2020	Birlikler konusunda görevli kamu kurumlarının hizmetlerinin olabilmesi amacıyla politika oluşturma, düzenleme ve denetim kapasitelerinin artırılmasına yönelik düzenlemelerin tamamlanması	İlgili bakanlıklarda birlikler konusunda görevli birimlerin organizasyon yapılarının yenilenmesi, düzenleme ve denetim kapasitelerinin artırılması ve esas olarak kaynak ve personel yapılarının güçlendirilmesi yönünde düzenlemeler ile ilgili kanunda değişiklik yapılacaktır.
6.4.	İlgili bakanlıklarca birliklere sunulan hizmetlerden bazılarının birliklere ve üst kuruluşlarına devredilmesi	GTHB, ÇŞB ve Birlik Üst Kuruluşları	2016-2020	Kamu tarafından birliklere ve üyelerine sunulan hizmetlerden mümkün olanlarının yeniden tasarlanarak bazıları birlik ve üst örgütlerine devredilmesi	Kamu tarafından birliklere ve üyelerine sunulan hizmetlerden (eğitim, danışmanlık, denetim vb.) uygun şekilde yapılandırılmış birlik ve üst kuruluşlarına devredilmesi amacıyla rapor hazırlanacak ve mümkün olan bazı konular hakkında gerekli düzenlemeler yapılacaktır.
6.5.	Mevcut Yasada Değişikliğe Giderek Üretim Ve Pazarlama Yapmasının Önü Açılması Konusunda Çalışma Yapılması	Birlik Üst Kuruluşları, GTHB	2016-2017	İlgili mevzuatta değişikliğin yapılması	Birliğin üretim ve pazarlama yapamamasından kaynaklı üyelerin ürünlerinin araçlar vasıtasıyla değerlendirilmesi birlik üyelerini karını önemli ölçüde azaltmakta ve sektörü olumsuz etkilemektedir. Yapılacak düzenleme ile bu durumun önüne geçilecektir.

6.6.	Birlik yönetim kurulu üyelerine ve denetleyicilerine eğitim ve sertifikasyon zorunluluğu getirilmesi.	GTHB, ÇŞB, Birlik Üst Kuruluşları	2016-2020	2015-2020 arası birlik yönetim kurulu üyelerinin ve denetleyicilerinin sertifikasyonun sağlanması	Birlikle ilgili kanun ve yönetmelikte değişikliğe bağlı olarak, denetleyiciler tarafından yapılan denetimlerin daha etkin hale getirilmesi ve yönetim kurulu üyelerinin yönetim becerilerinin artırılması amacıyla, yönetim ve denetim kurulu üyeleri için düzenlenecek eğitim programı katılma ve sertifika alma zorunluluğu getirilecektir.
6.7	Yem bitkileri üretimi, mera kullanımı ve mera alanlarının değişik amaç dışı kullanımının önüne geçilmesi	GTHB, Üniversiteler, STK	2016-2020	Yem bitkileri üretiminin yaygınlaştırılması mera alanlarının tahribatının önlenmesi konusunda eğitimler vermek ve GTHB ile gerekli düzenlemeler konusunda işbirliği yapılması	Bölgemizde geniş arazi varlığının mera ve yem bitkisi açısından avantaj olmasının yanında yem bitkisine verilen desteklerin azaldığı görülmektedir. Mera alanlarının tahribi bu alanların daralması hayvancılığı tehdit etmektedir. Gerekli düzenlemeler ve eğitimler yapılması önem arz etmektedir.

## 9. SONUÇ VE ÖNERİLER

Konya İli Damızlık Koyun Keçi Yetiştiricileri Birliği 2006 yılında kurulmuş yeni bir birliktir. Günümüze kadar Konya koyunculunun önem kazanmasında çeşitli faaliyetlerde bulunmuştur. Bu faaliyetlerin başında Gıda, Tarım ve Hayvancılık Bakanlığı tarafından her yıl ödenen Anaç koyun keçi desteklemesi, çiğ süt desteklemesi, halk elinde ülkesel küçükbaş hayvan ıslahı projesi, sürü yönetimi elemanı projesi, eğitim seminerleri, basılı kaynaklar gibi çeşitli faaliyetlerle Konya ilinde koyun keçi yetiştiriciliğinin ilerlemesi ve tanıtılması ile ilgili çalışmalar yürütmektedirler.

Anaç koyun keçi desteklemesi, çiğ süt desteklemesi, halk elinde ülkesel küçükbaş hayvan ıslahı projesi, sürü yönetimi elemanı projesi gibi projelere aracılık ettikleri ve eğitim seminerleri, basılı kaynaklar gibi çeşitli faaliyetler gerçekleştirdikleri belirtilmiştir.

Halk Elinde Küçükbaş Hayvan Islah Projesi 2005 yılında Konya ilinde ilk etapta pilot bölgeler içerisinde yer almıştır. Proje daha sonra birçok il ve üye ile ülke genelinde yaygın bir hal almıştır. Konya’da 2014 yılı itibariyle 4 ırk , ve 170 yetiştirici ile “Halk Elinde Küçükbaş Hayvan Islah Projesi” 7 proje ile devam etmekte ve bu projenin en önemli ayağının Konya Damızlık Koyun Keçi Birliği olduğu belirlenmiştir.

Kooperatif ve birliklerin kurulması kalkınması ve desteklenmesi genel itibariyle doğrudan ve dolaylı yollarla devlet eliyle olduğu için bir takım olumsuzluk ve aksaklıkları da beraberinde getirmektedir. Devlet eliyle yapılan destekler nedeniyle birlikler üzerinde devlet baskısı birliği olumsuz etkilediği belirlenmiştir. Yurt dışındaki örnekler incelenerek Ar-Ge çalışmalarına ağırlık verilmesi rutinin önüne geçilmede etkili olacaktır. Bu tür faaliyetlerde yapılacak iyileştirmeler birliğin vizyonuna da önemli katkı sağlayacağı tespit edilmiştir. Konya DKKYB’nin bölgedeki diğer birliklerle olan işbirliği iyi düzeyde olup teknik destek, danışmanlık, mevzuat, toplantı, eğitimlere iştirak konusunda birbirleri ile sürekli yardımlaşma içerisinde olduğu belirtilmiştir. Üye giriş ve yıllık aidatları ve anaç koyun desteklemelerinde, verilen destekten hayvan başına 1 TL birlik adına alınması dışında herhangi bir gelir getirici faaliyetinin olmadığı görülmüştür. Başkan ve yönetim kurulu için birlik üyesi olan herkes başkan adayı olabilir yerine belli eğitim ve deneyim kriterleri getirilmesinin örgütlenme açısından önemli olduğu belirtilmiştir. Yasal çok başlılığa sahip bu sektörün gerekli düzenlemelerle bir an önce sadeleştirilerek daha net bir yasal düzenlemeye ihtiyacı olduğu belirtilmiştir.

Dışsal Faktörlerden Teknolojik Çevre Faktörü 'nün yetersiz olduğu ,Sosyo-Kültürel, Ekonomik, Hukuki-Politik, Tabii Çevre Faktörlerinin yeterli olduğu belirtilmiştir.

Alanında eğitim almış işgücünün tarımsal işletmelerde yaygınlaşması için bu istihdam alanının da geleneksel olarak yapılan ancak belirli özellik ve birikime sahip bireylerin yapabileceği belirtilmiştir.

Ülke şartlarına uygun birlik dış denetim sistemi oluşturulması,Birlik iç denetim uygulamasının daha işlevsel bir yapıya kavuşturulması yönünde yasal düzenleme yapılması , Hayvan (Pazarları) satış yerlerinin kontrolü sorumluluğunun belediyelerden birliklere devredilmesi , Birliklerin aracılık ettiği desteklemelerin tamamen birliklere ve üst kuruluşlarına devredilmesi , Islah Amaçlı Yetiştirici Birlikleri Kanununda gerekli değişiklikler yapılması, Birlikler konusunda ilgili bakanlıkların düzenleme ve gözetim kapasitelerinin artırılması , Birliklere yönelik gözetim, denetim ve uygulama hizmetlerinin etkinleştirilmesi ve sağlıklı verilerin üretilmesini sağlamak üzere bir veri tabanı oluşturulması, Veri tabanının GTHB küçükbaş kayıt sistemleri entegre edilmesi , Modern üretim tekniklerinin üyeler tarafından benimsenmesi , Yem bitkileri üretimi, mera kullanımı ve mera alanlarının amaç dışı kullanımının önüne geçilmesi , Yerli gen kaynaklarının korunması , Profesyonel Yönetim İlkelerine uyum sağlanmasına yönelik düzenlemeler yapılması , Birliğin idari ve teknik altyapısını üyelerinin ihtiyaçlarını karşılayacak seviyeye çıkarılması , Birlik ve üst kuruluşları tarafından, kurumsal strateji belgeleri hazırlanması , Mevcut yasada değişikliğe giderek üretim ve pazarlama yapmanın önünün açılması konusunda çalışma yapılması, Üretimi artırmak amacıyla verilen kamusal desteklerin birlikleri özendirmeye yönelik yeni çalışmalar yapılması , Damızlık Sığır Yetiştiricileri Birliği ile arasında işbirliğinin artırılması , Pazarlama organizasyonlarında aracı sayısının azaltılması , Birliğin dünyadaki başarılı birlikler ile işbirliğinin geliştirilmesi gerekliliği, Birliklerin eğitim ve araştırma faaliyetlerini yürütecek bir yapılanmaya gidilmesi, Birlik tarafından, düzenli olarak üyelerine hak ve yükümlülükleri ile bilinçlendirme eğitimi verilmesi, Birlik yönetim kurulu üyelerine ve denetleyicilerine eğitim ve sertifikasyon zorunluluğu getirilmesi ortaya konulmuş ve bu tespitler neticesinde eylem planı hazırlanmıştır.

Birlikler üretimden bölüşüme, dağıtımdan tüketime, geri dönüşümden tekrar üretime tüm faaliyetleri yapabilecek kurumsal yapıya kavuşmaları için;

-Birlik ve üst kuruluşları tarafından, kurumsal strateji belgeleri hazırlanması

- Ülke genelinde yeni sürdürülebilir örgütlenme politikasının oluşturulması
- Hayvan (Pazarları) satış yerlerinin kontrolünün belediyelerden birliklere devredilmesi
- Pazarlama organizasyonlarında aracı sayısının azaltılması
- Üretimi artırmak amacıyla verilen kamusal desteklerin birlikleri özendirmeye yönelik yeni çalışmalar yapılması
- Profesyonel Yönetim İlkelerine uyum sağlanmasına yönelik düzenlemeler yapılması
- Damızlık Sığır Yetiştiricileri Birliği ile arasında işbirliğinin artırılması
- Birliğin dünyadaki başarılı birlikler ile işbirliğinin geliştirilmesi
- Modern üretim tekniklerinin üyeler tarafından benimsenmesi
- Birliklere yönelik gözetim, denetim ve uygulama hizmetlerinin etkinleştirilmesi ve sağlıklı verilerin üretilmesini sağlamak üzere bir veri tabanı oluşturulması
- Veri tabanının GTHB küçükbaş kayıt sistemleri entegre edilmesi
- Yerli gen kaynaklarının korunması
- Birliklerin eğitim ve araştırma faaliyetlerini yürütecek bir yapılanmaya gidilmesi
- Birlik dış denetim sistemi oluşturulması
- Birlik tarafından, düzenli olarak üyelerine hak ve yükümlülükleri ile bilinçlendirme eğitimi verilmesi
- Birlik iç denetim uygulamasının daha işlevsel bir yapıya kavuşturulması yönünde yasal düzenleme yapılması
- İslah amaçlı yetiştirici birlikleri kanununda gerekli değişiklikler yapılması
- Birlikler konusunda ilgili bakanlıkların düzenleme ve gözetim kapasitelerinin artırılması
- Birliklerin aracılık ettiği desteklemelerin tamamen birliklere ve üst kuruluşlarına devredilmesi
- Yem bitkileri üretimi, mera kullanımı ve mera alanlarının amaç dışı kullanımının önüne geçilmesi
- Birlik yönetim kurulu üyelerine ve denetleyicilerine eğitim ve sertifikasyon zorunluluğu getirilmesi
- Mevcut yasada değişikliğe giderek üretim ve pazarlama yapmanın önünün açılması konusunda çalışma yapılması önerilmiştir.

## KAYNAKLAR

- Anonim, 2002, Avrupa Birliğine Üyelik Yolunda Türkiye Kırsal Kalkınma Politikası Raporu, Kırsal Kalkınma Çalışma Grubu, Ankara,s.9.
- Anonim, 2006a, Resmi Gazete, 2006a, 1 Temmuz 2006 Tarih, 26215 Sayılı Kanun, Dokuzuncu Kalkınma Planı (2007–2013).  
<http://www.kalkinma.gov.tr/DocObjects/View/13744/plan9.pdf>
- Anonim, 2006b, TEPAV( *Türkiye Ekonomi Politikaları Araştırma Vakfı*) 2006. URL  
[http://www.tepav.org.tr/upload/files/haber/1255436676r6791.7.\\_Sunum\\_Pest\\_Analizi.pdf](http://www.tepav.org.tr/upload/files/haber/1255436676r6791.7._Sunum_Pest_Analizi.pdf)[http://www.tepav.org.tr/upload/files/haber/1255436676r4646.5.\\_Sunum\\_Stratejik\\_Amaclar.pdf](http://www.tepav.org.tr/upload/files/haber/1255436676r4646.5._Sunum_Stratejik_Amaclar.pdf)
- Anonim, 2008, TEDGEM, 2008, Çiftçi Örgütlerinin Kurumsal Güçlendirilmesi Projesi Kapasite Geliştirme Programı, Bilgi Notları, Ankara.
- Anonim, 2010, “Kırsal Kalkınma Planı (2010 – 2013)”, Tarım ve Köyışleri Bakanlığı, Ankara.
- Anonim, 2011, “Konya İli Sosyo-Ekonomik Rapor”, Konya Valiliği İl Planlama ve Koordinasyon Müdürlüğü, Konya
- Anonim 2012a T.C. Gümrük Ve Ticaret Bakanlığı Kooperatifçilik Genel Müdürlüğü[http://www.oka.org.tr/Documents/T%C3%BCrkiye%20kooperatifcilik\\_stratejisi\\_ve\\_eylem\\_plani\\_\(2012-2016.pdf\)](http://www.oka.org.tr/Documents/T%C3%BCrkiye%20kooperatifcilik_stratejisi_ve_eylem_plani_(2012-2016.pdf)) [Ziyaret Tarihi: 10 Haziran 2014].
- Anonim, 2012b, “Genel Bilgiler”, Konya Valiliği, <http://www.konya.gov.tr/genel.asp>, [Ziyaret Tarihi 2012].
- Anonim, 2012c, Doğu Anadolu Kalkınma Ajansı Küçükbaş Hayvancılık Çalıştay Raporu[http://www.daka.org.tr/panel/files/files/yayinlar/kucukbas\\_2012.pdf](http://www.daka.org.tr/panel/files/files/yayinlar/kucukbas_2012.pdf) [Ziyaret Tarihi: 10 Haziran 2014].
- Anonim, 2013a, “Onuncu Kalkınma Planı (2014-2018)”, Kalkınma Bakanlığı, Ankara.
- Anonim, 2013b , Tarım Reformu Genel Müdürlüğü Verileri, [Ziyaret Tarihi: 10 Aralık 2014].<http://www.tarim.gov.tr/sgb/Belgeler/SagMenuVeriler/TRGM.pdf>
- Anonim, 2013c, Türkiye İstatistik Kurumu Temel İstatistikler, <http://www.tuik.gov.tr/UstMenu.do?metod=temelist>, [Ziyaret Tarihi: 10 Aralık 2014].
- Anonim, 2013d, Türkiye İstatistik Kurumu Bölgesel İstatistikler, <http://tuikapp.tuik.gov.tr/Bolgesel/sorguSayfa.do?target=degisken>, [Ziyaret Tarihi: 10 Aralık 2014].
- Anonim, 2013e, Türkiye İstatistik Kurumu Seçilmiş Göstergeler, <http://www.tuik.gov.tr/ilGostergeleri/index.html>, [Ziyaret Tarihi: 10 Aralık 2014].
- Anonim, 2013f, Türkiye İstatistik Kurumu, 2013a, Ana Faaliyet Kollarına Göre Cari

Fiyatlarla Gayri Safi Yurtiçi Hâsıla

<http://www.tuik.gov.tr/UstMenu.do?metod=temelist>, [Erişim: 2013].

Anonim, 2014a , Wellington Büyükelçiliği Ticaret Müşavirliği

<http://www.counsellors.gov.tr/.../Yeni%20Zelanda%20Ülke%20Raporu%2020>.

*Yeni Zelanda Ülke Raporu Wellington Ticaret Müşavirliği Şubat 2014* [Erişim:

2015].

Anonim 2014b , Küçükbaş Hayvancılık Araştırmaları Çalışma Grup Koordinatörlüğü

[http://www.tarim.gov.tr/TAGEM/Belgeler/SUNULAR/K%C3%BC%C3%A7%3%BCkbas%20H.A.%C3%87.G.\\_%C4%B0rfan%20DA%C5%9EKIRAN.pdf](http://www.tarim.gov.tr/TAGEM/Belgeler/SUNULAR/K%C3%BC%C3%A7%3%BCkbas%20H.A.%C3%87.G._%C4%B0rfan%20DA%C5%9EKIRAN.pdf)

2014

Anonim, 2014c , [http://kobitek.com/pazarlamada-cevresel-faktorlerin-incelesinde-](http://kobitek.com/pazarlamada-cevresel-faktorlerin-incelesinde-pestel-analizi)

[pestel-analizi](http://kobitek.com/pazarlamada-cevresel-faktorlerin-incelesinde-pestel-analizi) [Erişim: Mayıs 2015].

Anonim, 2014d , T.C. Ekonomi Bakanlığı Ülkeler ekonomisi Avustralya

<http://www.ekonomi.gov.tr/portal/.../htmlViewerUlkeler.jsp?...Avustralya>

[Erişim:2015].

Anonim, 2014e , Konya İli Damızlık Koyun Yetiştiricileri Birliği Verileri 2006-2014

Birlik Çalışmaları Kitapçığı 2014 Konya

Anonim, 2014f , Gıda Tarım ve Hayvancılık Bakanlığı Hayvancılık Desteklemeleri

Hakkında Uygulama Esasları tebliği (tebliğ no: 2014/22) 2014 Ankara

Anonim, 2015, <http://stratejikyonetim.org/SWOT-analizi>. [Erişim: Ocak 2015].

Anonymous, 2013, The World Bank Data, The World Bank,

<http://data.worldbank.org/topic/agriculture-and-rural-development> [Ziyaret Tarihi: 25 Haziran 2014].

Acar M. Ayhan V. 2012 , “Isparta İli Damızlık Koyun Keçi Yetiştiricileri Birliği Üyesi

Keçicilik İşletmelerinin Mevcut Durumu ve Teknik Sorunları Üzerine Bir

Araştırma” *Tarım Bilimleri Araştırma Dergisi* 5 (2): 98-101, 2012 Isparta.

Akman, N. ve Arkadaşları , 2001. “Koyunculuk Dünya’da-Avrupa Birliği’nde

Türkiye’de Hayvansal Üretim ve Ticareti” (Koordinatör: M.K. Öke), *Çamlıca*

*Kültür ve Yardım Vakfı*, İstanbul, 2001

Arısoy, H., Oğuz, C., 2005, “Tarımsal Araştırma Enstitüleri Tarafından Yeni Geliştirilen

Buğday Çeşitlerinin Tarım İşletmelerinde Kullanım Düzeyi Ve Geleneksel

Çeşitler İle Karşılaştırmalı Ekonomik Analizi -Konya İli Örneği-“, *Yayın*

*No:130, Ankara.*

Aytaç, Ö. 2004, "Örgütler: Sosyolojik Bir Perspektif" Fırat Üniversitesi Sosyal Bilimler

Dergisi. 14, 189-217 , Elazığ

Bernard, C., 1994. The Function of Executive. Cambridge, Harvard University Press,

1994.



- Bilginturan, S., Ayhan V. 2009 ,“Burdur İli Damızlık Koyun ve Keçi Yetiştiriciler Birliği Üyesi Koyunculuk İşletmelerinin Yapısal Özellikleri ve Sorunları Üzerine Bir Araştırma” *Hayvansal Üretim Dergisi* 50(1): 1-8, 2009 Burdur.
- Can, M. F., Sakarya E. 2012, Dünya ve Türkiye’de Tarım ve Hayvancılık Kooperatiflerinin Tarihsel Gelişimi, İktisadi Önemi ve Mevcut Durumu. *Vet. Hekim Der Derg*, 83, 27-36.
- Çetin, B. 2010, Tarım Ekonomisi. 1. Baskı, Dora Yayınları, Bursa, Türkiye
- Çıkmın, A., Olgun, A. 1996. “Üretici Örgütlerinde İletişimin Önemi”. *Türkiye 2. Tarım Ekonomisi Kongresi*. 4-6 Eylül, 1996, Adana.
- Çıkmın, A., ve Arkadaşları , 1997. “Hayvancılık Sektöründe Kooperatiflerin İşlevleri ve Sorunları” *Hayvancılıkta Örgütlenme Sorunları Sempozyumu*, 1997, İzmir.
- Ertuğrul, M. 2010, “Türkiye Küçükbaş Hayvancılığının İyileştirilmesi”, Ziraat Mühendisliği VII. *Teknik Kongresi, Ankara, 11-15 Ocak 2010*.
- Gökhan, E.E., 2010. Hayvan Yetiştiriciliğinde Örgütsel Etkinlik ve Kaynak Sorunu. *Veteriner Hekimler Derneği Dergisi*. 81(1): 35-38.
- Günaydın G. 2009 , “Koyun Yetiştiriciliğinin Ekonomi Politikası” *U. Ü. Ziraat Fakültesi Dergisi*, 2009, Cilt 23, Sayı 2, 15-32
- Günlü A. Alaşan H. 2010 “Türkiye’de Keçi Yetiştiriciliği ve Geleceği Üzerine Bazı Değerlendirmeler” *Vet Hekim Der Dergisi* 81(2): 15-20, 2010 Konya.
- Gürlük, S., 2001, “Dünyada ve Türkiye’de Kırsal Kalkınma Politikaları ve Sürdürülebilir Kalkınma”, *Uludağ Üniversitesi İktisat Fakültesi Dergisi, Cilt: 19, Sayı: 4 Dönemi: Aralık*, Bursa
- Gürsoy O 2009 , “Türkiye ve Avrupa Birliğinde Küçükbaş Hayvan Yetiştiriciliğinde Örgütlenme” *U. Ü. Ziraat Fakültesi Dergisi*, 2009, Cilt 23, Sayı 2, 79-95 Adana
- İnan, İ.H., 2002, “Kırsal Kesimde Üretici Örgütlenmesi ve Orman Köyleri Kalkınma Kooperatifleri”, *1.Ulusal Ormancılık Kooperatifleri Sempozyumu*, Kastamonu,
- İnan, İ. et al. , 2005, “Tarımda Örgütlenme” *Türkiye Ziraat Mühendisliği VI. Teknik Kongresi*. 3-7 Ocak, 2005, Ankara.
- Köroğlu, S. 2003, Avrupa Birliğinde ve Türkiye’de Tarımsal Örgütlenme. *AT Uzmanlık Tezi. Tarım ve Köyişleri Bakanlığı, Dış İlişkiler ve Avrupa Topluluğu Koordinasyon Dairesi Başkanlığı*, Ankara.
- Karakaya, E, ve Kızıloğlu S. "Küçükbaş Hayvancılık İşletmelerinin Örgütlenme Yapısı Bingöl İli Örneği." 2014. Bingöl
- Kaymakçı, M. et al., 2000 , "Türkiye’de küçükbaş hayvan yetiştiriciliği." *Türkiye Ziraat*

*Mühendisliği V. Teknik Kongresi (2000): 17-21.*

- Koyuncu E. Ve Arkadaşları 2006 , “Çanakkale Koyun ve Keçi Yetiştiricileri Birliği Üyesi Keçicilik İşletmelerinde Teknik Sorunların Belirlenmesi Üzerine bir Araştırma”*Hayvansal Üretim* 47(1): 21-27, 2006 Çanakkale.
- Kumlu, S., 2002, Hayvancılık Örgütleri. Türkiye Damızlık Sığır Yetiştiricileri Merkez Birliği Yayınları: Yayın No:2, Ankara.
- Mutaf, M. Kaymakçı T. Taşkın S , et al. "TÜRKİYE DAMIZLIK ÜRETİMİ STRATEJİSİ."http://www.zmo.org.tr/resimler/ekler/77bfda61a0204d4\_ek.pdf
- Örs, A. 2013, “Konya ili Mevlana Kalkınma Ajansı kırsal kalkınma desteklerinin değerlendirilmesi” *Selçuk Üniversitesi Fen Bilimleri Konya*
- Peker, K. 2013, Agro-Endüstrilerde Stratejik Yönetim Lisans Üstü Ders Notları(Yayınlanmamış) Selçuk Üniversitesi Konya
- Peşmen, G. ve Yardımcı M. 2008, "Avrupa Birliği'ne adaylık sürecinde Türkiye hayvancılığının genel durumu." *Veteriner Hekim Dergisi* 79.3 (2008): 51-56.
- Soylu, S. 2011, Konya İlinin Bitkisel Üretimde Yeri ve Önemi [http://www.mmo.org.tr/resimler/dosya\\_ekler26-27](http://www.mmo.org.tr/resimler/dosya_ekler26-27) Kasım 2011 1. Kent Sempozyumu, Konya.
- Şimşek, M. 2006, “Değişen Dünya Koşullarında Çin Halk Cumhuriyeti ve Dış Ticaret Bakımından Türkiye-Çin Arasında Yaşanan Sorunlar ve Çözüm Önerileri” *Erciyes Üniversitesi İktisadi ve İdari Bilimler Fakültesi Dergisi*, Sayı 26, Ocak-Haziran 2006, Kayseri.
- Tan, S., 2009, Tarım Reformu Uygulama Projesi Kapsamında Kırsal Kalkınma Projeleri: “Çanakkale İli Köy Bazlı Katılımcı Yatırım Programı Örneği,” *Girişimcilik ve Kalkınma Dergisi*, Cilt: 4, Sayı: 2, Çanakkale.
- Tan, S., Karaönder, İ., 2013, “Türkiye’de Tarımsal Örgütlenme Politikalarının ve Mevzuatının İrdelenmesi: Tarımsal Amaçlı Kooperatifler Örneği ”*ÇOMÜ Ziraat Fakültesi Dergisi (COMU Journal of AgricultureFaculty)* 2013: 1 (1): 87-94 Çanakkale.
- Tarım Reformu Genel Müdürlüğü, 2013. 31.07.2013 Tarihli Tarımsal Örgütlenme Tablosu,<http://www.tarim.gov.tr/TRGM/Sayfalar/DuyurularDetay.aspx?rid=79&ListName=Duyurular&refId=> [Erişim: 10 Eylül 2013].
- Tsen, W. H. (2006). Grangercausalitytestsamongopennesstointernationaltrade, humancapitalaccumulationandeconomicgrowth in China: 1952–1999.*International Economic Journal*, 20(3), 285-302.China:
- Yalçinkaya, N., Yalçinkaya, H., Çılbant, C., 2006, “Avrupa Birliği’ne Yönelik Düzenlemeler Çerçevesinde Türk Tarım Politikaları ve Sektörün Geleceği

Üzerine Etkisi”, *Celal Bayar Üniversitesi İ.İ.B.F., Yönetim ve Ekonomi, Cilt:12, Sayı: 2, Manisa, 99*

## ÖZGEÇMİŞ

### KİŞİSEL BİLGİLER

**AdıSoyadı** : İsmail ÇİFTÇİ  
**Uyruğu** : T.C.  
**DoğumYeriveTarihi** : Konya 1981  
**Telefon** : 05362794185  
**Faks** :  
**e-mail** : Ismail\_ifc@hotmail.com

### EĞİTİM

Derece	Adı, İlçe, İl	BitirmeYılı
Lise	SeydişehirTeknikveEndüstriMeslekLisesi	1999
Üniversite	Selçuk Üniversitesi Ziraat Fakültesi Tarım Ekonomisi Bölümü	2006

YüksekLisans

Doktora

### İŞ DENEYİMLERİ

Yıl	Kurum	Görevi
2001-2010	Meram Elektrik Dağıtım A.Ş.	Teknisyen
2010- ~	Konya Gıda Tarım ve Hayvancılık İl Müdürlüğü	Mühendis

### UZMANLIK ALANI

### YABANCI DİLLER

### BELİRTMEK İSTEĞİNİZ DİĞER ÖZELLİKLER

### YAYINLAR