



OSMANLI DÖNEMİ'NDE BURSA İPEKÇİLİĞİ, DOKUMACILIK ve BAZI ARŞİV BELGELERİ

Ahmet AYTAÇ*

Özet

Bursa Osmanlı Devletine başkentlik yapmış ve tarih sayfasında siyasi anlamda önem arz eden bir şehirdir. Payitaht unvanı olan Bursa siyasi öneminin dışında kültürel yapısıyla da zengin bir varlığa sahiptir. Osmanlı döneminde dokumacılık sanatı/zenaatının son derece gelişim gösterdiği şehirlerin başında gelir. Özellikle ipekli dokumalarıyla o dönemin önemli üretim merkezlerinden biridir.

Başbakanlık Osmanlı Arşivleri Bursa ipek dokuma üretimini belgeleyen arşiv kayıtları bakımından ciddi dokümanlara sahiptir. Makalede Bursa ipek dokumacılığı, üretilen ipekli kumaşlar ve bunlara dair arşiv kayıtlarına değinilmiştir.

Anahtar Kelimeler

Dokuma, İpek, Kumaş, Arşiv, Osmanlı

BURSA SILK MAKE, WEAVING AND SOME ARCHIVE DOCUMENTS IN OTTOMAN PERIOD

Abstract

Bursa was the capital of the Ottoman Empire is an important city in the political sense of the pages of history. Bursa has a rich presence of political importance with its cultural structures other than the Payitaht (Capital City) title. In Ottoman period, it comes at the top of the cities that showed extremely development in textile art / craft. During the period, Bursa was one of the important production centers particularly with its silk weaving.

The Prime Ministry of Ottoman Archives contains important documents in terms of documenting the archival records of the production of Bursa woven silk. In the article silk weaving of Bursa, produced silk was and some other archival records are mentioned.

Key Words

Weaving, Silk, Fabric, Archive, Ottoman

* Uzman, Selçuk Üniversitesi Türk El Sanatları Araştırma ve Uygulama Merkezi. Konya/Türkiye. aaytac@selcuk.edu.tr



GİRİŞ

Osmanlı İmparatorluğunun oldukça geniş bir coğrafyada asırlar süren hükümlanlığında Bursa, gerek payitaht gerekse barındırdığı kültürel birikim ile önemli bir şehirdi; özellikle de dokumacılık alanında özel bir yeri bulunuyordu.

Osmanlı şehirlerinde dokumacılığın, iktisadi faaliyetin önde gelen kollarından birini oluşturduğu bilinmektedir ki¹, imparatorluğun kimi şehirleri, kendilerine göre değişik dokumalarıyla ün yapmışlardı. Bursa “ipekli ve kadife” kumaşlarıyla, İstanbul Saray için dokuduğu lüks kumaşları ve “diba” adı verilen “atlas” kumaşlarıyla, Batı Anadolu’da Bergama, Soma, Denizli “pamuklu” dokumalarıyla, Ankara “sof” adı verilen yünlüleriyle, Sakız adası yine “atlas” kumaşlarıyla, Amasya “benek” adı verilen desenli kumaşlarıyla tanınmıştı. Uşak, Konya, Gördes, Kütahya, Demirci, Dazkırı gibi yerlerde “halı ve kilim” imalatı yaygındı.

İstanbul’un fethine kadar Bursa ve Edirne’de arşivler teşekkül etmiştir. Buna bağlı olarak Osmanlı Arşivinde XIV. yüzyıl başlarından itibaren defterlere rastlanmaktadır². Osmanlı Devletinin ilk dönemleri hakkında ve özellikle ilk 150 yılına ait maalesef fazla arşiv belgesi ve malzemesi günümüze ulaşmamıştır. Savaşların, iç karışıklıkların, saltanat kavgalarının, Bursa ve Edirne’nin başkent olduğu yıllara ait belgelerin azlığı, Timur istilası, Bursa’da Osmanlı Sarayının yok olması, fetret devri, saltanat kavgaları vb. bu azınlığın nedenleri olarak sayılabilir³.

İznik’ten sonra Bursa’nın fethiyle⁴ başkent olduğu dönemlere ve öncesine ait evraklar, Timur istilası sırasında yok edilmiştir. Edirne’nin, yönetimin merkezi görevini üstlendiği zamana ait evrakların ise çok az bir kısmı günümüze ulaşmıştır. Özellikle Kanuni döneminden itibaren oluşan arşiv malzemesi oldukça düzenlidir⁵.

Osmanlı dokuma sanayinin başlangıcı hakkında net bir belge bulunmamakla beraber, Bursa’nın bu konuyla ilgili en eski kadı sicil kayıtları ancak 1455’e kadar inebilmektedir. Başkent Bursa’dan sonra önce Edirne’ye sonra da İstanbul’a taşındığı halde Bursa’daki dokuma atölyeleri ve mevcut dokuma üretimi, en büyük tüketicisi olan sarayın yakınına taşınmayarak, yerinde kalmış ve Osmanlı tarihi boyunca en önemli dokuma merkezi olarak faaliyetini sürdürmüştür. Bugünde aynı gelenek daha da çeşitlenerek devam ede gelmiştir.

¹ EMECEN, Feridun, “Cullâh”, *DİA*, C: VIII, İstanbul, 1993, s. 83-84.

² GÖYÜNÇ, Nejat, “Defter”, *DİA*, c. IX, s. 90.

³ ÇETİN, Atilla, “Osmanlı Arşivinin Tarihçesi”, *Osmanlı Arşivleri ve Osmanlı Araştırmaları Sempozyumu*, Mayıs 1985, İstanbul, 1986, s. 64.

⁴ SALMAN, Fikri, *Türk Kumaş Sanatı*, Erzurum, 2011, s. 61.

⁵ ZERDEÇİ, Hümevra, <http://www.arsivcilik.com/Osmanli.htm>, 09.10.2008.



BURSA İPEK DOKUMACILIĞI

Osmanlı İmparatorluğunda dokumalar, yoğun olarak pamuklu-keten, yünlü ve ipekli olmak üzere üç hammaddeden yapılırdı. Anadolu'da pamuk çok üretildiği halde ihtiyaca yetmemiş ve her zaman doğudan özellikle de Hindistan'dan ithal edilmiştir⁶.

İpek dokumacılığı ise, her zaman kolayca bulunmayan bir hammaddeye bağlıydı. Bu hammaddenin kaynağı, söz konusu dönemde Osmanlı Devletinin politik, ekonomik ve ideolojik açılardan değişmez rakibi olan Safavi İran Devleti idi. Osmanlı ipek dokumacılığı ve ticareti, İran'dan gelen büyük kervanların geçtiği yolun üzerindeki şehirlerde yoğunlaşmıştı⁷. İpekli kumaş dokumacılığı, çoğunluğu İran'dan sağlanan ipek hammaddesine bağlı olması ve Avrupa'daki ipekli üretiminin atılım yapması nedeniyle zaman zaman sıkıntılar yaşamıştır.

İbn-i Batuta Bursa'da ipekçilikten bahsetmektedir. Ancak o dönemde ipek böcekçiliğinden ziyade dokumacılığı daha ön plandadır⁸. Saray, Bursa pazarının önemli bir tüketicisi olmuştur. Yalnız hanedan üyeleri değil, vezirler, vilayet yöneticileri gibi yönetim kadrosundan pek çok kişi de bu kumaşlardan üretilmiş giysiler kullanmışlardır⁹.

Kadı sicillerinden anlaşıldığı üzere, gerekli hammadde İran'dan geliyordu. İran'dan gelen hammaddenin direkt Tebriz üzerinden gelen kervanlardan tedarik edilmesinin dışında, XIV. yüzyılda İstanbul'da bulunan Ceneviz kolonisinden de İran ipeği satın alınmıştır. XV. yüzyılda oldukça ileri durumda olan ipek ticaretine Sakız Adası'ndan elde edilen ipeklerin de eklendiği bilinmektedir.

Devletin XVI. yüzyılın ilk yıllarından itibaren, Dergâh-ı Âlinin, yeniçeri için Selanik'ten yünlü kumaş satın aldığı bilinmektedir¹⁰. Ancak Bursa ipek sanayiinin hammadde açısından dışa olan bağımlılığı, siyasi olaylara bağımlı hale de getirmiştir. Bu durumun en belirgin örneklerinden biri Sultan I. Selim ile Safavi hükümdarı Şah İsmail'in kavgalarından dolayı 1514'te ticaret in durdurulmuş, 1518'de ise İran ipeği çıkarılan bir ferman aracılığı ile yasaklanmıştır. Ticaret yollarının kapatılması yalnızca ipeği değil, gümüş, bakır, demir gibi farklı materyalleri de kapsıyordu, bu yasak ise İran ekonomisine büyük darbe vuruyordu. Bu durum Kanuni Sultan Süleyman tahta geçene kadar devam etti. İran ile yaşanan sorunlar bir yana, Bursa ipekçileri dünyanın pek çok bölgesinde lüks tüketim ürünleri arasında sayı-

⁶ TEZCAN, Hülya, "Osmanlı Kumaşları ve Özel Koleksiyonlardaki Yeri", *Anadolu Dokuma Mirası I*, İstanbul, 2007, s. 52.

⁷ TEZCAN, Hülya, *Atlaslar Atlası, Pamuklu, Yün ve İpek Kumaş Koleksiyonu*, Yapı Kredi Koleksiyonları 3, İstanbul, 1993, s. 155.

⁸ TEZCAN, Hülya, "Bursa'da İpekçilik ve İpekli Dokumacılık", *Kültür Sanat Dergisi*, Eylül 1997, s. 49

⁹ FARAQHI Suraiya, *Osmanlı Dünyasında Üretmek, Pazarlamak, Yaşamak*, YKY, İstanbul, 2003, s.101

¹⁰ KOLÇAK, Özgür, "Osmanlılarda Bir Küçük Sanayi Örneği: Selanik Çulha Dokumacılığı (1500-1650)", (İstanbul Üniversitesi Sosyal Bilimler Enstitüsü Tarih ABD Yayınlanmamış Yüksek Lisan Tezi), İstanbul, s. 43.



lıyordu. Avrupa ve Akdeniz'den sonra Rusya'da da büyük ilgi gören Bursa ipekleri önemli bir ihracat ürününe dönüşmüştür. 1502 yılı civarında Bursa'da 1000'i aşkın tezgâhtan bahsedilirken, 1586 yılına ait bir metinde 483 tezgâh olduğu söylenmektedir. Ancak bu rakamlar dokuma sanayiinde çok sayıda bulunan gayrimüslim ustaları kapsamamaktadır. Bursa dokuma sanayii Osmanlı ekonomisi için önemli bir gelir kaynağı olmakla beraber, maalesef tarihi süreç içinde sürekli kan kaybeden bir seyir izlemiştir¹¹. Bursa'da 1678'de 300 ipek bükme tezgâhının 150'si kadınlara aitti. Kadınlara ait bir lonca örgütü olmadığına göre kadınların, pazarla ilişkilerinin tüccar vasıtasıyla kurulmuş olduğu anlaşılmaktadır¹².

Venedikli, Fransız ve İngiliz tüccarlar İranlı ham ipek üreticilerine Bursalı alıcıların ödeyebileceklerinin çok üzerinde fiyatlar önermeye başlamalarıyla sorunlar başlamış, XVII. yüzyılın başlarında Bursa ve civarında ham ipek üretimi başlayana kadar da bu sorunlar devam etmiştir. Ama bu da ipekli dokumacılığın bunalımını engelleyememiştir. Faroqhi'ye göre, Osmanlılar 1570'lerde bütün ipek hammaddesini İran'dan sağlamaktadır. Bursa'da ki ipekli dokumacılığı daha sonraları yeniden kendini toparlamıştır¹³. Ancak, Osmanlı sanayi XIX. yüzyılın başlarına kadar iç pazarın ihtiyacını karşılayacak nitelikteydi. Napolyon Savaşları sırasında Avrupa'da yer bulabilen İngiliz malları, müteakip yıllarda yeni pazarlar aramak zorunda kalır ve Osmanlı piyasasına girer¹⁴. Türk kumaşlarının XVI. yüzyılda bu kadar mükemmel olmasında, kontrollerin yanı sıra esnaf teşkilatı loncalarında önemli bir rolü olmuştur¹⁵.

Yine Bursa'da dönemin Valisi İzzet Paşa tarafından ipekli kumaş üretimi için Avrupa'dan tezgâhlar ve makineler ithal edilmiştir. Özel müteşebbisler 1847-1868 yılları arasında Bursa civarında en az 21 adet buharla çalışan ibrişim fabrikası kurmuşlardır¹⁶. Osmanlı tekstil imalatı XIX. yüzyılda düşen fiyatlara, değişen teknolojiye, moda ve yabancı üreticilerin kıyasıya rekabetine rağmen canlılığını korumuştur¹⁷.

Tafta, valâ, atlas, kutnu, kadife, kemha, seraser, futa vd olarak bilinen kumaşlar XVI. yüzyıldan itibaren kaynaklarda geçmektedir. 1567 tarihli bir belgede kadın kaftanı yapımında kullanılan 90 cm boyunda, 6500 tellik, ipek

¹¹ FARAQHI Suraiya, *age.*, 2003, s.107

¹² FARAQHI, Suraiya, *age.*, 2003, s. 25.

¹³ FARAQHI, Suraiya, *Osmanlı Kültürü ve Gündelik Yaşam, Ortaçağdan Yirminci Yüzyıla*, 2. Baskı, Tarih Vakfı Yurt Yayınları, 1998, s. 56.

¹⁴ ÖNSOY, Rifat, *Tanzimat Dönemi Osmanlı Sanayii ve Sanayileşme Politikası*, Ankara, 1988, s. 25.

¹⁵ TEZCAN, Hülya, *agm.*, Eylül 1997, s. 33.

¹⁶ TEZEL, Zeynep, "Osmanlı Dönemi Dokuma Sanatına Sanayi Açısından Genel Bir Bakış", *III. Uluslararası Türk El Dokumaları (Tekstil) ve Gelenekli Sanatlar Kongresi/Sanat Etkinlikleri*, (Editör: Ahmet Aytaç), Konya, 30-31 Mayıs 2010; QUATAERT, Donald, "19.Yüzyıla Genel Bakış: Islahatlar Devri 1912-1914" *Osmanlı İmparatorluğu'nun Ekonomik ve Sosyal Tarihi*, II, (Editör, Halil İncalıc-Donald Quataert) s. 1013-1014.

¹⁷ QUARTET, Donald, *Sanayi Devrimi Çağında Osmanlı İmalat Sektörü*, İletişim yayınları, İstanbul, 1999, s. 45.



ve kutnu dokumalarından söz edilmekte ayrıca Hint, Acem, Bursa kutnularının perdahlanan kumaşlar olduğu, en iyi kalitelisine “tekyeli” denildiği belirtilmektedir¹⁸. Abai, ağbani, Ahmediye, atlas, balkaymak, brokar, Bursa çekmesi, bürümcük, canfes, car, çatma, dib, diba, fasone, futa, kemha, perend, sevayi, sündüs gibi ipek ve çekme, çitari, helâli, kutnu, şal vd gibi ipek ile pamuk karışık kumaşlar¹⁹ dönemin önemli dokumaları olarak dikkat çeker.

BURSA'DA ÜRETİLEN BAZI İPEKLİ KUMAŞLAR

Abai: İpeklî bir kumaştır. Döşemelik kumaş olarak kullanılmıştır.

Ağbani: Üzerine sarı renkli ipek ile yapraklı dallar işlenmiş bir tür beyaz bezdir²⁰.

Ahmediye: III. Ahmet ve Damat İbrahim Paşa devrinde Üsküdar'da ve de Bursa'da sıklıkla dokunan çatma türü bir kumaştır. İpeklî düz bir yüzeye sahiptir ve döşemelik kumaş amaçlı dokunmuştur²¹.

Atlas:



Fotoğraf: 1, Atlas dokuması, (Konya Müzesi)²².

Atkası ve çözgüsü ipektendir. İpeğin parlaklığını çok iyi yansıtan kıymetli bir kumaştır. Kaynaklar ilk kez Çin'de kullanıldığı ve daha sonra Türklerde kullanıldığından bahsetmektedir²³.

Brokar: Altın, gümüş tellerle işlemeli ipeklî kumaş. Osmanlı döneminde Bursa'da dokunmuştur²⁴.

Bursa çekmesi: Ham ipekle dokunmuş krep ve bürümcük örgü arasında bir kumaştır. Başörtü yapımında kullanılır²⁵.

¹⁸ ATALAYER, Günay, “Dünden Bugüne Anadolu'da Kumaş Dokuma Sanatı”, *Türk Kültüründe Sanat ve Mimari*, İstanbul, 1993, s. 57.

¹⁹ SALMAN, Fikri, *age.*, s. 195-227.

²⁰ DÖLEN, Emre, *Tekstil Tarihi*, İstanbul, 1992, s. 539.

²¹ APAK, Melek ve ark., *Osmanlı Dönemi Kadın Giyimleri*, Ankara, 1997, s. 21.

²² BAKIRCI, Naci, *Konya Müzesi Kumaş Kataloğu Saraydan Dergâh'a*, Konya, 2012, s. 17.

²³ AYTAÇ, Ahmet; İLBAK, Merve, *Başbakanlık Osmanlı Arşivlerinde El Dokumalarına Dair Önemli Kayıtlar*, İstanbul Büyükşehir Belediyesi Yayınları, İstanbul, 2014, s. 25.

²⁴ ÖNDER, Mehmet, *Antika ve Eski Eserler Klavuzu*, Ankara, 1995, s. 29.

²⁵ SALMAN, *age.*, s. 205



Bürümcük:



Fotoğraf: 2, Bürümcük, (Konya Müzesi)²⁶.

Kıvratma denilen bükülmüş ham ipekten dokunan kumaştır. İpeğin fazla bükülmesi ile elde edilen ipliğin basit bezayağı örgüsü ile dokunmasıyla oluşur²⁷.

Car: Pişmiş ipekten dokunmuş bir kumaştır. Kadınlar örtü olarak kullanırdı.

Çatma:



Fotoğraf: 3, Çatma (Konya Mevlâna Müzesi)²⁸.

Dokunuşu itibarı ile kadifeye göre hav yüksekliği daha fazla olan dokumadır. Genellikle zemin kadife, desen gümüş klaptanla, ya da tam tersi klaptan zemin üzerine desen kadife ile dokunmuştur. Osmanlı döneminde Bursa ve İstanbul çatma dokumaları oldukça ünlüydü²⁹.

Dib: İpek iplikle düz bir zemin oluşturarak dokunan kumaştır³⁰.

Diba: Çiçek nakışlarının dokunduğu ipekli bir kumaş türüdür³¹.

Futa: Bele bağlanan ipek peştemaldir³².

²⁶ BAKIRCI, Naci, *age.*, s. 105.

²⁷ AYTAÇ, Ahmet, İLBAK, Merve, *age.*, s. 26.

²⁸ Ahmet Aytaç arşivi.

²⁹ AYTAÇ, Ahmet, İLBAK, Merve, *age.*, s. 27.

³⁰ YATMAN, Nurettin, *Türk Kumaşları*, Ankara, 1945, s. 67.

³¹ KOÇU, Reşat Ekrem, *Türk Giyim ve Kuşam Sözlüğü*, Ankara, 1967, s. 89.

³² KOÇU, Reşat Ekrem, *age.*, s. 119.



Kemha:



Fotoğraf: 4, Kemha (Konya Mevlâna Müzesi)³³.

“*Kemha*”nın çözüğü ve atkısı ipek, deseni oluşturan takviye atkılı ipek ve gümüş ya da altın klaptandır. Kemha, havsız kalın ipekli kumaşlar olarak tanımlanabilir. Tek renk veya tek renk üzerine nakşedilmiş büyük desenler şeklinde dokunur ve döşemelik olarak kullanılırdı³⁴.

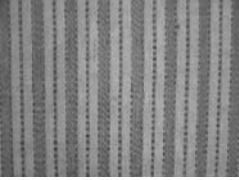
Seraser: Altın ve gümüş tel ile dokunur ve türleri içerisinde en değerlidir. 1640 narhında seraserler geniş bir yer tutar ve ipek cinsleri ile altın ve gümüş tel miktarları detaylı olarak yazılıdır ki, bir metrekaresinde 59,986631 gr altın, 89,979946 gr gümüş, 189,38636 gr İran ipeği ve 46,275401 gr’da Bursa ipeği vardır³⁵. Ayrıca o dönemde örneğin Bursa’da ipek dokuma ustalarına parça başı ücret ödendiği de bilinmektedir ki, 1584’te çatma ya da dolama denile kadife imal eden bir dokumacı 1000 akçe değerindeki bir parça için 100 akçe ücret alıyordu³⁶.

Sevayi: İpek ve klaptan ile oluşturulan selimiyeye benzer bir kumaştır.

Sündüs: Altın ve gümüş tel ile oluşmuş bezemeli bir kumaştır³⁷.

BURSA’DA ÜRETİLEN BAZI İPEK VE PAMUK KARIŞIK KUMAŞLAR

Alaca:



Fotoğraf: 5, Alaca dokuması, (Konya Müzesi)³⁸.

“*Alaca*”, genelde kırmızı üzerine sarı çubuklu görünümlü pamuklu kumaştır. Pamuklu ve ipekli olarak ikiye ayrılır.

³³ Ahmet Aytaç arşivi.

³⁴ PAKALIN, M. Zeki, *Tarih Deyimleri ve Terimleri Sözlüğü*, C: II, s. 241.

³⁵ KÜTÜKOĞLU, S. Mübahat, *Osmanlılarda Narh Müessesesi (1640)*, İstanbul, 1983, s. 62-63.

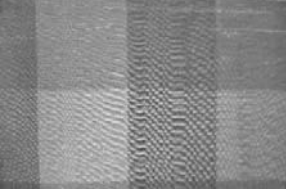
³⁶ DALSAR, Fahri, *Türk Sanayi ve Ticaret Tarihinde Bursa’da İpekçilik*, İstanbul Üniversitesi İktisat Fakültesi Yayınları, İstanbul, 1960.

³⁷ KOÇU, Reşat Ekrem, *age.*, s. 209.

³⁸ BAKIRCI, Naci, *age.*, s. 93.



Canfes:



Fotoğraf: 6, Canfes, (Konya Müzesi)³⁹.

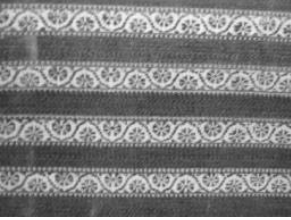
“Canfes”, beyaz renkli parlak olmayan düz renkli ipekli kumaştır⁴⁰. Atkısı ve çözgüsü pamuktur.

Çekme: Bir çizgisi ipek diğeri pamuktan mamül ve Bursa çekmesi adıyla da bilinen bir kumaştır.

Çitari: İpek ve pamuk karışık dokunmuş sarı ve kırmızı çubuklu kumaş türü⁴¹.

Helâli: Çözgüsü ipek, atkısı pamuk olan buruşuk görünümlü kumaştır⁴².

Kutnu: Pamuktan yapılan kumaşa verilen addır. Ancak çözgüsü ipek, atkısı pamuk kumaşlara da zanala kutnu denilmiştir. Sık ve kalın bir kumaş türüdür.



Fotoğraf: 7, Kutnu dokuması, (Konya Müzesi)⁴³.

Kutnu isminden de anlaşılacağı üzere batı dillerinde pamuk anlamına gelmektedir. Başlangıçta sadece pamuktan imal edilirken zaman içerisinde pamuk ve ipek karışık olarak da dokunmuştur⁴⁴.

Saray dokumaları arasında önemli bir yere sahip olan kutnudan padişahlara kaftanlar dikilmiş, önemli kişilere hediye edilmiştir. Döşemelik kumaş olarak da kullanılmıştır. Gerek ham maddelerinin ipek ve pamuk oluşu

³⁹ BAKIRCI, Naci, *age.*, s. 107.

⁴⁰ DÖLEN, Emre, *age.*, s. 542.

⁴¹ KOÇU, Reşat Ekrem, *age.*, s. 77.

⁴² KOÇU, Reşat Ekrem, *age.*, s. 129.

⁴³ BAKIRCI, Naci, *age.*, 2012, s. 128.

⁴⁴ KOÇ, Ümit, *XVI. yüzyıl Anadolu'sundan Sanayi*, Ankara, 2006, s. 104.



gerekse boyanmasındaki ve dokunmasındaki zorluklar kutnu kumaşı değerli kılmıştır⁴⁵.

BURSA DOKUMACILIĞINA DAİR BAZI ARŞİV KAYITLARI

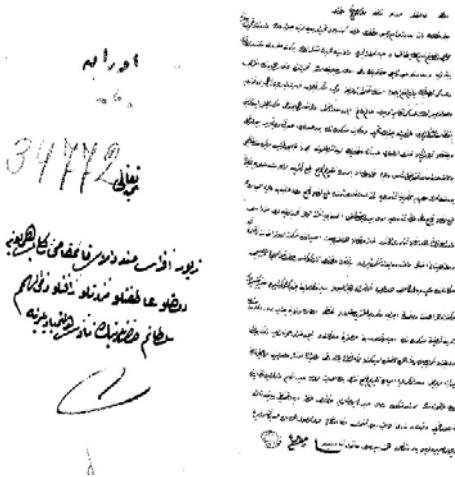
Cevdet Tasnifi Belediye Evrakı, 12 Dosya, 573 Gömlek Numaralı, 1768 Tarihli Belge



Fotoğraf: 8.

Bursa'daki kutnucu, kuşakçı ve sandalcı esnafının kâhyalığının ferağından ahara tevcihi⁴⁶...

Hatt-ı Hümayun, 908 Dosya, 39772 Gömlek Numaralı, 1832 Tarihli Belge



Fotoğraf: 9-10.

⁴⁵ ALAN, Elif, "Gaziantep Yöresi El Dokumalarından Kutnu Üzerine Bir İnceleme", (Marmara Üniversitesi Sosyal Bilimler Enstitüsü Basılmamış Yüksek Lisans Tezi), İstanbul, 2011, s. VI.

⁴⁶ AYTAÇ, Ahmet, İLBAK, Merve, age., s. 163.



Ertuğrul Gazi Türbesi'ne kalıçe puşidesinin Bursa mütesellimine havale olunduğu, Konya'ya gidilerek takım takım asakirin sevk olunduğu, ahval-i Mısriye'ye ait Arabî ve Farisi takvim-i vakayı nüshalarının Arabistan ve Bağdad taraflarına gönderildiği, donanmanın hareket ettiği⁴⁷.

SONUÇ

Osmanlı şehirlerinde geleneksel olarak üretimi sürekli devam etmiş olan dokumacılığın önemli bir kültür ögesi ve sektör olarak varlığını sürdürdüğü anlaşılmaktadır. Osmanlı sultanlarının öldükten sonra saklanan elbiseleri, sarayda kullanılan kumaşların nitelikleri dokumacılığın öneminin anlaşılmasına yeterlidir. Halkın giyim biçiminden, yaşayışından tamamen farklı durumda olan padişah, hanedan ve saray mensuplarının elbiseleri için özel olarak dokutulan kumaşlara "saray kumaşları ya da saray dokumaları" adı verilmiştir ki sarayın tefrişatı için imal ettirilen kumaşlarda bu gruba dâhildir.

Osmanlı döneminde özellikle kumaş dokumacılığında Bursa'nın önemli bir yeri olduğu, sadece ipekten ya da ipek ve pamuktan mamul kumaşların üretildiği net olarak anlaşılmaktadır. Osmanlı dokuma sanatının da en gelişmiş olduğu dönem ise hiç şüphesiz ki XVI. yüzyıldır. Bursa bu yüzyılda da dokuma alanında öncülüğünü korumuştur.

Bursa'da ipek böceği üretiminden önce de ithal yoluyla temin edilen malzeme ile yine ipek kumaşların dokunduğu, dokumanın evlerde ve esnaf üretimi olarak yapıldığı ortaya çıkmaktadır.

Yine arşiv belgeleriyle dokumacılığın esnaf teşkilatı içerisinde sistemli ve belli bir düzen içerisinde sürdürüldüğü ve cami, türbe gibi kutsal mekânların ihtiyaçları içinde üretim yapıldığı görülmektedir.

⁴⁷ AYTAÇ, Ahmet; İLBAK, Merve, *age.*, s. 275.



KAYNAKÇA

- ALAN, Elif, "Gaziantep Yöresi El Dokumalarından Kutnu Üzerine Bir İnceleme", (Marmara Üniversitesi Sosyal Bilimler Enstitüsü Basılmamış Yüksek Lisans Tezi), İstanbul, 2011, s. VI.
- APAK, Melek ve ark., *Osmanlı Dönemi Kadın Giyimleri*, Ankara, 1997.
- ATALAYER, Günay, "Dünden Bugüne Anadolu'da Kumaş Dokuma Sanatı", *Türk Kültüründe Sanat ve Mimari*, İstanbul, 1993.
- AYTAÇ, Ahmet; İLBAK, Merve, *Başbakanlık Osmanlı Arşivlerinde El Dokumalarına Dair Önemli Kayıtlar*, İstanbul Büyükşehir Belediyesi Yayınları, İstanbul, 2014.
- BAKIRCI, Naci, *Konya Müzesi Kumaş Kataloğu Saraydan Dergâh'a*, Konya, 2012.
- ÇETİN, Atilla, "Osmanlı Arşivinin Tarihçesi", *Osmanlı Arşivleri ve Osmanlı Araştırmaları Sempozyumu*, Mayıs 1985, İstanbul, 1986.
- DALSAR, Fahri, *Türk Sanayi ve Ticaret Tarihinde Bursa'da İpekçilik*, İstanbul Üniversitesi İktisat Fakültesi Yayınları, İstanbul, 1960.
- DÖLEN, Emre, *Tekstil Tarihi*, İstanbul, 1992.
- EMECEN, Feridun, "Cullâh", *DİA*, C: VIII, İstanbul, 1993, s. 83-84.
- FARAOQHÎ, Suraiya, *Osmanlı Kültürü ve Gündelik Yaşam, Ortaçağdan Yirminci Yüzyıla*, 2. Baskı, Tarih Vakfı Yurt Yayınları, 1998.
- FARAOQHÎ Suraiya, *Osmanlı Dünyasında Üretmek, Pazarlamak, Yaşamak*, YKY, İstanbul, 2003.
- GÖYÜNÇ, Nejat, "Defter", *DİA*, c. IX.
- KOÇ, Ümit, *XVI. yüzyıl Anadolu'sundan Sanayi*, Ankara, 2006.
- KOÇU, Reşat Ekrem, *Türk Giyim ve Kuşam Sözlüğü*, Ankara, 1967.
- KOLÇAK, Özgür, "Osmanlılarda Bir Küçük Sanayi Örneği: Selanik Çulha Dokumacılığı (1500-1650)", (İstanbul Üniversitesi Sosyal Bilimler Enstitüsü Tarih ABD Yayınlanmamış Yüksek Lisan Tezi).
- KÜTÜKOĞLU, S. Mübahat, *Osmanlılarda Narh Müessesesi (1640)*, İstanbul, 1983.
- ÖNDER, Mehmet, *Antika ve Eski Eserler Klavuzu*, Ankara, 1995.
- ÖNSOY, Rifat, *Tanzimat Dönemi Osmanlı Sanayii ve Sanayileşme Politikası*, Ankara, 1988.
- PAKALIN, M. Zeki, *Tarih Deyimleri ve Terimleri Sözlüğü*, C: II, İstanbul, 1971.
- QUARTET, Donald, *Sanayi Devrimi Çağında Osmanlı İmalat Sektörü*, İletişim yayınları, İstanbul, 1999, s. 45.
- QUATAERT, Donald, "19. Yüzyıla Genel Bakış: Islahatlar Devri 1912-1914" Osmanlı İmparatorluğu'nun Ekonomik ve Sosyal Tarihi, II, (Editör, Halil İnalçık-Donald Quataert), İstanbul, 2004, s. 1013-1014.
- SALMAN, Fikri, *Türk Kumaş Sanatı*, Erzurum, 2011.
- TEZCAN, Hülya, "Bursa'da İpekçilik ve İpekli Dokumacılık", *Kültür Sanat Dergisi*, Eylül 1997.
- TEZCAN, Hülya, "Osmanlı Kumaşları ve Özel Koleksiyonlardaki Yeri", *Anadolu Dokuma Mirası I*, İstanbul, 2007.
- TEZCAN, Hülya, *Atlaslar Atlası, Pamuklu, Yün ve İpek Kumaş Koleksiyonu*, Yapı Kredi Koleksiyonları 3, İstanbul, 1993.
- TEZEL, Zeynep, "Osmanlı Dönemi Dokuma Sanatına Sanayi Açısından Genel Bir Bakış", *III. Uluslararası Türk El Dokumaları (Tekstil) ve Gelenekli Sanatlar Kongresi/Sanat Etkinlikleri*, (Editör: Ahmet Aytaç), Konya, 30-31 Mayıs 2010.
- YATMAN, Nurettin, *Türk Kumaşları*, Ankara, 1945.
- ZERDECİ, Hümeyra, <http://www.arsivcilik.com/Osmanli.htm>, 09.10.2008.

