

## **ULUSAL VE ULUSLARARASI İNŞAAT SÖZLEŞMELERİNDE İŞ GÜVENLİĞİ VE İŞÇİ SAĞLIĞI KONULARINDA SORUMLULUK VE RİSKLER**

Latif Onur UĞUR\*

Ahi Evran Üniversitesi, Kaman Meslek Yüksekokulu, İnşaat Bölümü, Kaman, Kırşehir

### **Özet**

Bu çalışmada iş güvenliği ve işçi sağlığı uygulamalarına proje yönetimi ve sözleşme yönetimi disiplinleri esas alınarak yaklaşmıştır. Yapım İşleri Genel Şartnamesi ve FIDIC İnşaat İşleri Genel Şartnamesi düzenlemelerinde işveren, yüklenici ve taşeronlar arasındaki sorumluluk ve risk dağılımları değerlendirilerek ve Türkiye Müteahhitler Birliği üyesi yapım firmalarına uygulanan bir anketle yapım projelerinde sorumluluk ve risklerin yüklenici, işveren ve taşeronlar arasında nasıl dağıldığı saptanmıştır. Buna ek olarak 2006-2007 yıllarında gerçekleştirilen 10 farklı uluslar arası yapım ihalesinde yer alan iş güvenliği ve işçi sağlığı ile ilgili hükümler ve sorumluluk dağılımları da incelenmiştir. Yapılan anket çalışması ve şartname ile sözleşme metni incelemeleri sonucunda; yapım işleri projelerinde iş güvenliği ve işçi sağlığı konularında gerek ulusal gerekse uluslar arası güncel düzenleme ve uygulamalar büyük oranda yüklenicilerin sorumluluk ve risk altında olduğunu göstermiştir. Bunun yanında bazı sınırlı hallerde taşeronların ve çok düşük bir oranda da işverenlerin sorumluluk taşıdığı belirlenmiştir.

**Anahtar Kelimeler:** İş Güvenliği ve İşçi Sağlığı, Sorumluluklar ve Riskler, Yapım İşleri Genel Şartnamesi, FIDIC.

## **HEALTH AND SAFETY RISKS AND LIABILITIES ON NATIONAL AND INTERNATIONAL CONSTRUCTION CONTRACTS**

### **Abstract**

In this paper, health and safety applications analysed with construction project and contract management aspects. Liabilities and risks between contractors, employers, subcontractors and engineers in The Turkish Settlement's General Conditions of Construction Works and FIDIC General Conditions of Contract (Red Book) regulations evaluated. With a questionnaire which answered with the member of Turkish Contractors Association, liabilities and risks between contractor, employer, subcontractors and engineer in inland and abroad construction contracts investigated. Additionally, 10 international construction projects' documents, health and safety regularizations which started in 2006 and 2007, inspected. After these study it has been understood that both inland and abroad, health and safety liabilities and risks in construction projects, charged extraordinary by contractors. In limited cases

subcontractors charged these liabilities and employers have liabilities less than contractors and subcontractors.

**Keywords:** Health and Safety, Liabilities and Risks, Turkish Settlement's General Conditions of Construction Works, FIDIC.

## 1. Giriş

Yapım işi dünyanın birçok yerinde olduğu gibi ülkemizde de en tehlikeli işlerden birisidir. İş kazalarının birincil nedenleri asansörden düşme, bir cisim tarafından çarpılma, iki nesne arasında sıkışma ve elektrik çarpmasıdır. Güvenlik yönetiminin öneminin farkında olan başarılı yapım firmaları, etkili güvenlik yönetim programları geliştirmekte ve bunlara personel yönelimini, güvenlik alıştırılmalarını ve iş sahası güvenlik denetimlerini de eklemektedirler. Bu programların etkinliği aynı zamanda yönetimdeki kişilerin bu konuya gösterdikleri ilgiye de bağlıdır. Proje yöneticileri ve şantiye şefleri iş sahalarındaki personelin, ekipmanın ve malzemenin güvenliğinden sorumludur. İş yerinde güvenlik standartlarını oluşturmak ve bunlara uyulmasını sağlamak durumundadırlar.

İş akdinin taraflar arasında kurduğu kişisel ve sürekli ilişki, işveren yönünden de işçiyi gözetme borcunu doğurur. İşyerlerinde iş sağlığı ve güvenliği önlemlerinin alınmasını da içeren işverenin işçiyi gözetme borcunun kapsamı, Medeni Kanunun 2. maddesindeki dürüstlük ve iyi niyet kurallarıyla belirlenir, ancak zaman içinde yapılan işin tehlikesine göre değişip gelişir. İşverenin bu yükümlülüğü, hem özel hukuk sözleşmesi olan iş akdinin kişisel ilişki kuran niteliğinden hem de kamu hukuku karakterli iş güvenliği hükümlerinden doğmaktadır [1].

İşverenin işçiyi gözetme borcu, işçiye karşı her türlü zararlı davranıştan kaçınmak, işçinin kişisel bilgilerini ve işyerine getirdiği eşyalarını korumak, ona bilgi vermek, sağlık kontrollerinin sonuçları gibi işçiyi ilgilendiren belgeleri inceleme olanağı tanımak, işçinin çıkarlarını gözetmek, bunun için Sosyal Güvenlik Kurumu gibi yetkili mercilere zamanında, doğru biçimde bildirimde bulunmak [2, 3] ve onu işyerinden ve yapılan işten kaynaklanan tehlikelere karşı korumak şeklinde kendini gösterir [4-6].

İşveren; kanunlarda, tüzüklerde ve yönetmeliklerde öngörülen her türlü önlemin yanında, o işyerinde iş güvenliğini sağlamak için gerekli olan ve bilimin, tecrübenin, teknolojinin imkan verdiği her türlü önlemleri -mevzuatta hükme bağlanmamış olsa da- almakla yükümlüdür. İnşaat işyerlerinde alınması gereken önlemler, yapı alanındaki risk değerlendirmesi sonucu varlığı tespit edilen iş kazası ve meslek hastalığı riskleri dikkate alınarak bu konuya ilişkin tüzük ve yönetmeliklerdeki hükümler çerçevesinde belirlenecektir [1].

İşverenler, anılan yükümlülüklerden birini ihlal ettikleri takdirde, idari, cezai ve hukuki yaptırımlarla karşılaşır. Herhangi bir iş kazası veya meslek hastalığının oluşmasına bakılmaksızın uygulanabilen idari para cezaları, işin durdurulması, işyerinin kapatılması ve işçilerin çalışmaktan alıkonulması yaptırımları yanında sadece iş kazası veya meslek hastalığının oluşması halinde uygulanabilen adli para cezaları, hapis cezası ve maddi, manevi tazminat ile destekten yoksun kalma tazminatları söz konusu yaptırımları oluşturmaktadır [1].

Güvenli bir çalışma çevresi iş verimini artıracak gibi yaralanma olaylarını da azaltır. Kazalar pahalıdır, iş programının bozulmasını sağlar, araştırma ve rapor verme için zamandan çalar. Aşağıda ilgili dolaylı maliyetler; ilk yardım harcamaları, malzemelerdeki tahribatlar, temizlik ve tamir masrafları, üretim yapılamayan zamanlar, programın sekteye uğraması, kalifiye işçi kaybı, İşlerin yavaşlaması ve işçi moralinin bozulması vb. olarak sıralanabilir.

## 2. Tip Sözleşme Metinlerinde Sorumluluk ve Risk Dağılımları

### 2.1. Yapım İşleri Genel Şartnamesinde Sorumluluk ve Risk Dağılımları

Yapım İşleri Genel Şartnamesi'nde, yüklenici ve işveren arasındaki ilgili sorumluluk ve risk dağılımları Tablo 1'de verilmiştir.

Tablo 1. YİĞŞ Sorumluluk ve Risk Dağılımları [7]

Madde Başlığı	Sorumluluk	Yüklenici	İşveren
8.Malzeme ocakları	Ocak yeri teslimi idare tarafından yapılmamış ocaklarda, yüklenici tarafından yapılacak çalışmalardan dolayı meydana gelebilecek her türlü hasar ve zararlar ile bunların bedelleri	x	
9. İş ve işyerlerinin korunması ve sigortalanması	İş ve işyerlerinin korunması	x	
	İşyerlerindeki her türlü araç, malzeme, ihzarat, iş ve hizmet makineleri, taşıtlar, tesisler ile yapılan işin biten kısımları ile doğal afetler ile hırsızlık, sabotaj gibi risklere karşı (all risk) sigorta yaptırmak	x	
	İşin devamı sırasında işyerinde yapılacak çalışmalar nedeniyle, işçilerle çevre halkının kazaya uğramalarını, zarar görmelerini ve işlerde zarar ve hasar meydana gelmesini önleyici tedbirlerin alınması	x	
	Üçüncü kişilerin kendilerine veya mallarına zarar verilmesi ihtimaline karşı mali mesuliyet sigortası yaptırmakla	x	
	Teminat dışında kalan haller	x	
	Meydana gelecek kazalar, bu kazaların sebep olacağı can ve mal kayıpları ve üçüncü kişilere verilecek her türlü zararlar	x	
	Yüklenici veya alt yüklenicilerin sigorta kapsamı içinde veya dışında kalan hareket ve fiillerinden dolayı meydana gelecek bütün talep ve iddiaların karşılanması	x	
	Güvenlik ve düzenin sağlanması	x	
	Yeterli güvenlik önleminin alınmaması sebebiyle doğabilecek hasar ve zararlar	x	
İşyerinde kullanılan araç, gereç ve makinelerle patlayıcı maddelerin yol açabileceği kazalardan korunma usullerini ve tedbirlerini çalışanlara öğretmek	x		
36. Çalışanların sağlık işleri	Her türlü sağlık önlemlerini almak ve çalışanların buldukları şartlara göre sağlıklı bir şekilde yiyip içmelerini yatıp kalkmalarını ve yıkanmalarını, hastalıklardan korunmalarını sağlamak, hastalık veya bir kaza halinde tedavilerini karşılamak	x	
37. Çalışanların kazaya uğramaları	İşçi ve personelden kazaya uğrayanların tedavilerine ilişkin giderlerle kendilerine ödenecek tazminatlar ve iş başında veya iş yüzünden ölenlerin defin giderleri ile ailelerine ödenecek tazminatlar	x	
38. Çalışanların yiyeceği ve içeceği	İşçi ve personelin, özellikle şehir ve kasabalardan uzak yerlerde, yiyeceğini ve içeceğini sağlamak üzere gereken bütün tedbirleri almak	x	

Buradan, malzeme ocakları açılışı ve kullanımı, İş ve işyerlerinin korunması ve sigortalanması, Çalışanların sağlık işleri, Çalışanların kazaya uğramalar, Çalışanların

yiyeceği ve içeceği ile ilgili konulardaki sorumlulukların tamamının yüklenici üzerinde olduğu görülmektedir.

## 2.2. FIDIC İnşaat İşleri Genel Şartnamesinde Sorumluluk ve Risk Dağılımları

FIDIC İnşaat İşleri Genel Şartnamesinde (Kırmızı Kitap) Sorumluluk ve Risk Dağılımları Tablo 2.'de verilmiştir.

Tablo 2. FIDIC İnşaat İşleri Genel Şartnamesinde Sorumluluk ve Risk Dağılımları [8]

Madde numarası ve başlığı	Sorumluluk/Yetki	Yüklenici	Kontrollük	İşveren
19.1. Çevrenin emniyeti, güvenliği ve korunması	İşyerinde bulunmaya mezun herkesin emniyetine eksiksiz özen gösterme	x		
	İşlerin kimseyi tehlikeye sokmayacak şekilde muhafaza edilmesi	x		
	Koruma ve herkesin sağlığı için her türlü ışık, korkuluk, çit, uyarı sinyali ve nöbetçinin temin ve muhafazası	x		
	Çevre koruma, kirlenme, gürültü tedbirlerini alma	x		
19.2. İşverenin sorumluları	İşveren elemanlarının emniyeti ve tehlikelerden esirgenmesi			x
20.4. İşverenin riskleri	Savaş, çarpışma, istila, dış düşman hareketleri			x
	İşyan, ihtilal, ayaklanma, askeri yada gaspçı iktidar, iç savaş			x
	Nükleer yakıtların kaynak olduğu iyonlaştırıcı radyasyon ve radyoaktivite zehirlenmesi			x
	Ses hızı ve ötesinde yol alan hava araçlarının ve aygıtlarının yol açtığı basınç dalgaları			x
	Yüklenici ve taşeron çalışanları ile sınırlı olmayan ve işlerin idaresinden kaynaklanmayan başkaldırma, kargaşa ve karışıklıklar			x
	Kalıcı işlerin işverence kullanılmasından yada işgalinden oluşan zarar ziyan			x
	Yüklenicinin projelendirmediği projelerden kaynaklanan zarar ziyanlar			x
	Doğal güçlerin anormal bir şekilde harekete geçmesi			x
22.1. Cana ve mala gelebilecek zarar ziyan	İşverenin; cana gelebilecek ölüm ve yaralanmalara, mala gelebilecek hasar ve zarara, bunlardan kaynaklanan her türlü hak talebine, takibata, tazminata, bedel, harç ve masrafa karşı tazmin edilmesi	x		
23.1. Üçüncü şahıs sigortası	Yüklenici ve işverenin ortak adlarına üçüncü şahıs sigortası yapılması	x		
24.1. İşçilerin uğrayacağı kaza ve yaralanmalar	Yüklenici yada taşeronlardan birinin elemanlarına yada diğer şahıslara ödenecek tazminat ve telafi bedelleri	x		
	Yüklenicinin her türlü tazminat ve telafi bedeline ve bununla ilgili hak talebi, takibat, tazminat, bedel harç ve masrafa karşı temin, temin ve tazmin edilip masun tutulması	x		
24.2. İşçilere kaza ve yaralanma sigortası	İşçilere kaza ve yaralanma sigortası yapılması	x		

25.2. Sigortaların uygunluğu	İşlerin mahiyet, kapsam ve programlarındaki değişikliklerin sigortacılara bildirilmesi ve sigortaların sözleşme ile uyumunun sürekli olarak sağlanması	x		
65.1. Özel risklerden yükümsüzlük	Uygun işlerde sonradan olabilecek ve mülke gelebilecek tahribat ve hasarlar ile yaralanmalar ve can kayıpları	x		

Bu verilerle çevrenin emniyeti, güvenliği ve korunması, cana ve mala gelebilecek zarar ziyan, üçüncü şahıs sigortası, işçilerin uğrayacağı kaza ve yaralanmalar, işçilere kaza ve yaralanma sigortası, sigortaların uygunluğu ve özel risklerden yükümsüzlük sorumluluklarının yükleniciye aktarıldığı anlaşılmaktadır.

İşverenin riskleri başlıklı 20.4. madde içeriklerinden; Savaş, çarpışma, istila, dış düşman hareketleri, iç savaş, isyan, ihtilal, ayaklanma, askeri yada gaspçı iktidar, nükleer yakıtların kaynak olduğu iyonlaştırıcı radyasyon ve radyoaktivite zehirlenmesi, Ses hızı ve ötesinde yol alan hava araçlarının ve aygıtlarının yol açtığı basınç dalgaları, Yüklenici ve taşeron çalışanları ile sınırlı olmayan ve işlerin idaresinden kaynaklanmayan başkaldırma, kargaşa ve karışıklıklar, Kalıcı işlerin işverence kullanılmasından yada işgalinden oluşan zarar ziyan, Yüklenicinin projelendirmediği projelerden kaynaklanan zarar ziyanlar, Doğal güçlerin anormal bir şekilde harekete geçmesi hallerinde sorumluluk işveren üzerinde bulunmaktadır. Bu sorumluluk dağılımlarına ek olarak İşveren elemanlarının emniyeti ve tehlikelerden esirgenmesi sorumluluğu işveren üzerinde bulunmaktadır. Kontrollük ise direkt olarak sorumluluk almamakta, sözleşme şartlarını işveren adına uygulamaktadır.

### 3. Uygulanan Anket Verilerine Göre Yapım Projelerinde Sorumluluk ve Risklerin Yüklenici, İşveren ve Taşeronlar Arasında Dağılımı

Firmalarımızın yurtiçi ve yurtdışı faaliyetlerinde, gerçekleştirdikleri yapım projelerinde sorumluluk ve risklerin yüklenici, işveren ve taşeronlar arasında hangi oranlarda dağıldığının, hangi risklerin paylaşıldığının ve hangi konularda belirsizlikler yaşandığının belirlenmesi amaçlanmıştır. Bunun için belirli bir düzeyin üzerinde mali, ekonomik, teknik ve donanım yeterliliğine sahip ve uluslar arası yapım projelerinde yer alan firmaların esas alınmaları yaklaşımı ile Türkiye Müteahhitler Birliği üyesi inşaat firmaları yetkililerine çoktan seçmeli sorular yöneltilmiştir. Toplam 142 üye inşaat firmasından 26'sı bu anketleri yanıtlamıştır. Bu değerlere göre örnekleme düzlemi, uzayın %18,3 'lük bir kısmını temsil etmektedir. Anket sorularına verilen yanıtlar, değerlendirilerek aşağıdaki tablolar ve grafikler yardımı ile anlamlandırılmıştır [9].

Tablo 3.'te gerçekleştirilen yurtiçi projelerde sözleşme risk ve sorumluluklarının kimler üzerinde ve hangi oranlarda dağıldığı görülmektedir. Her iki taraf ifadesi, hem işverenin hem de yüklenicinin sorumluluk altında olduğu durumları ifade etmektedir.

Tablo 3. Gerçekleştirilen yurtiçi projelerde sözleşme risk ve sorumluluklarının kimler üzerinde hangi oranlarda dağıldığı [9]

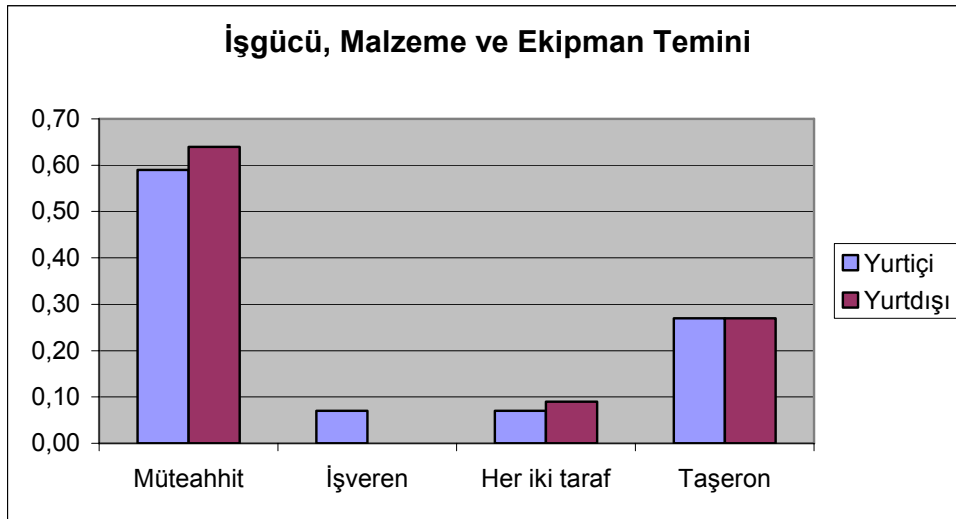
	Müteahhit	İşveren	Her iki taraf	Taşeron
İşgücü temini	0,59	0,07	0,07	0,27
İşgücü uyumsuzlukları	0,53	0,00	0,27	0,20
Kazalar/güvenlik önlemleri	0,44	0,00	0,31	0,25

Tablo 4'te ise gerçekleştirilen yurtdışı projelerde sözleşme risk ve sorumluluklarının kimler üzerinde, hangi oranlarda dağıldığı belirtilmiştir.

Bu verilerin grafiksel ifadesi Şekil 1, 2 ve 3'te sunulmuştur. Şekil 1. İşgücü temini konularındaki sorumluluk ve risk dağılımlarını göstermektedir. Buradan gerek yurtiçi gerek yurtdışı yapım projelerinde yüklenicinin büyük oranda sorumluluk taşıdığı (sırası ile %59 ve %64), taşeronların da % 27 oranında sorumluluk altında olduğu; yurtiçi uygulamalarda % 7, yurtdışı uygulamalarda %0 oranında işveren sorumluluğu bulunduğu anlaşılmaktadır. Yurtiçi projelerde % 7, yurtdışı projelerde %9 oranında, hem yüklenicinin hem de işverenin sorumluluk aldığı görülmektedir.

Tablo 4. Gerçekleştirilen yurtdışı projelerde sözleşme risk ve sorumluluklarının kimler üzerinde hangi oranlarda dağıldığı [9]

	Müteahhit	İşveren	Her iki taraf	Taşeron
İşgücü temini	0,64	0,00	0,09	0,27
İşgücü uyumsuzlukları	0,64	0,00	0,09	0,27
Kazalar/güvenlik önlemleri	0,46	0,00	0,27	0,27

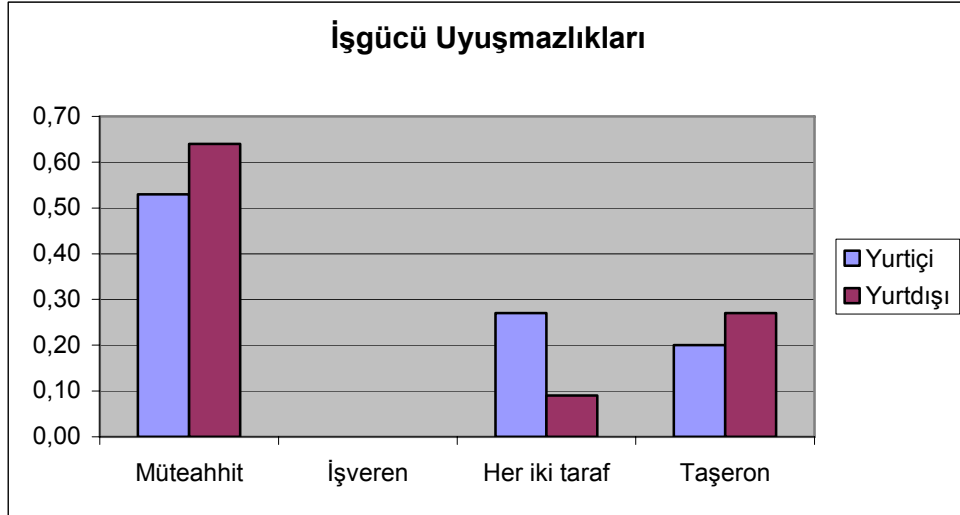


Şekil 1. İşgücü temini konularındaki sorumluluk ve risk dağılımları [9]

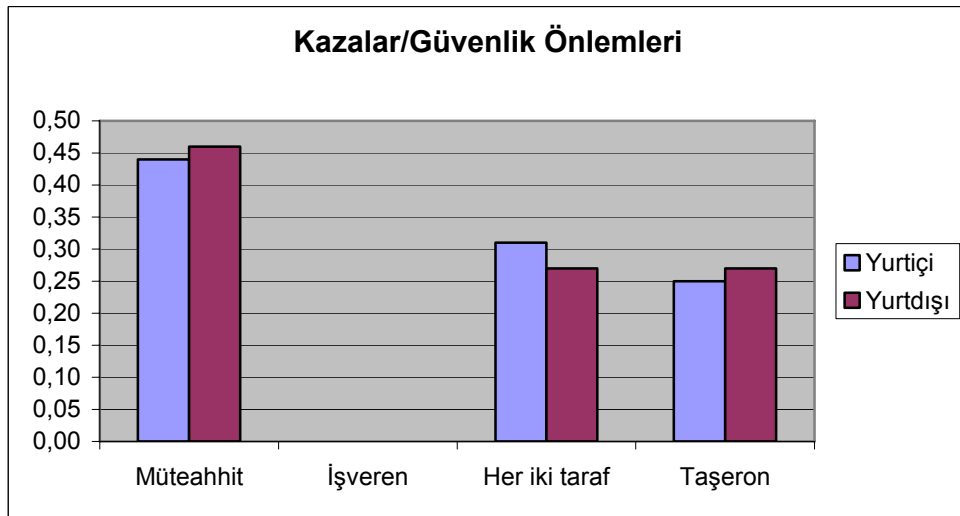
İşgücü uyumsuzlukları konusundaki sorumluluk ve risk dağılımları, yurtiçi ve yurtdışı proje şartnamelerine göre Şekil 2'deki gibi şekillenmektedir. Yüklenici yurtiçi projelerde %53, yurtdışı projelerde %64 sorumluluk altında iken taşeron yurtiçinde %20, yurtdışında %27 oranlarında sorumluluk altında bulunmaktadır. İşveren bu konuda tek başına herhangi bir sorumluluk altında bulunmamaktadır. Hem yüklenici hem de işverenin sorumlulukları yurtiçi projelerde %27, yurtdışı projelerde %9 olarak gerçekleşmektedir.

Kazalar ve güvenlik önlemlerinin sağlanması konusundaki sorumluluk ve risk dağılımları oranları ise Şekil 3'te sunulmuştur. Bu konudaki sorumluluk ve risklerin yurtiçi işlerde %44, yurtdışı işlerde %46'lık bölümü yüklenici üzerinde olup işveren yurtiçi işlerde %31, yurtdışı işlerde %27 oranlarında yüklenici ile birlikte sorumluluk

alırken yurtiçi işlerde %25, yurtdışı işlerde %27 oranlarında oranlardaki sorumluluk ve riskler de taşeronlarca karşılanmaktadır. Yalnızca işverenin sorumluluk aldığı bir uygulama bulunmamaktadır.



Şekil 2. İşgücü uyuşmazlıkları konusundaki sorumluluk ve risk dağılımları [9]



Şekil 3. Kazalar ve güvenlik önlemlerinin sağlanması konusundaki sorumluluk ve risk dağılımları [9]

#### 4. Uluslararası Yapım İhalelerinde Yer Alan İlgili Hükümler İle İstenen İGİS Programları

##### 4.1. Uluslararası 10 İhalede İGİS İle İlgili Yer Alan Hükümler

2006-2007 yıllarında Balkanlar, Körfez Ülkeleri ve Türkiye'de gerçekleştirilen ve her birinin sözleşme bedeli 50-500 milyon USD arasında değişen 10 farklı uluslararası yapım ihalesinin şartname ve sözleşme metinlerinde yer alan ilgili

hükümler aşağıda sunulmuştur. Her projenin adı, ihale dosyası içindeki hangi dokümanın esas alındığı ve ilgili şartname/sözleşme hükümleri ve işgücü temini, işgücü uyumsuzlukları ve kazalar/güvenlik önlemleri konularındaki sorumluluk dağılımları Tablo 5’te verilmiştir.

***a- Fahed Al Khater Hotel Apartmants / KATAR***

*Proje Spesifikasyonları*

Güvenlik Şartları: Yüklenici bu konuda gerekli önlemleri almakla mükelleftir. Yüklenici idari kadrosunun ve işgücünün bölgenin kültürel kısıtlamalarına bağlı kalacağından emin olmalıdır.

***b- Zletovica Basin Water Utilization Improvement Project / MAKEDONYA***

*Conditions of Contract*

HIV önleme programına uyulacak, çalıştırılan elemanlar için tedbirler alınacak, eğitimler verilecek, yerel sağlık birimleri ile koordineli çalışılacak, bu program dahilinde gerekli şartları sağlamak konusunda ayrı bir sözleşme imzalanacak. Kimse zorla çalıştırılmayacak. İşçilerin barındırılması, tüm su, elektrik vb. İhtiyaçlarının giderilmesini yüklenici sağlayacak. Tüm teknik, idari ve işçi kadroların güvenliğinin sağlanması, kazaların önlenmesi, korunma çalışmalarının yapılması için proaktif olarak çalışılacak, kalifiye bir kaza önleme görevlisi istihdam edilecek. Yüklenici, sağlık ve güvenlik konularında her türlü tedbiri (tıbbi bakım, ilk yardım, tıbbi malzemeleri ve ekipmanı, kamp ve işyeri için ambulans hizmeti vb. de dahil olmak üzere) almak, yerel sağlık kuruluşları ile koordineli çalışmak ve gerekli hijyen şartlarını sağlamakla mükelleftir. Böcek vb. sıkıntılar için gerekli tedbirler yüklenici tarafından alınacaktır. Salgın hastalıklar, su kaynakları vb. konulardaki sorumluluk yükleniciye ait olacaktır. Güvenlik ve sağlık konularında kayıtlar ve raporlar hazırlanacak, istendiğinde kontrollüğe sunulacaktır. Kaza halinde en kısa sürede kontrole haber verilecek, tüm kazaların kaydı tutulacaktır.

***c- BOTAŞ Tuz Gölü Gas Storage / TÜRKİYE***

*Sözleşme Genel Şartları*

Saha düzenlemesi ve güvenlik: İşveren ve yüklenici sözleşme şartlarına göre şantiye düzenlemesi ve planı yapacaklardır. Fakat bu planla gerekli güvenlik şartları, kapı kontrolleri, ilk yardım tedbirleri ve yangın güvenliği tedbirleri sınırlandırılmış olmayacaktır. Güvenlik ve can kurtarma faaliyetleri sözleşmede öngörülen çalışma saatleri dışında da yapılabilecek faaliyetlerdendir.

*Sözleşme Özel Şartları*

Yüklenici, efektif günden itibaren bir ay içinde Türkiye Cumhuriyeti Kanunları ile uyumlu olan ve işin kapsamına uygun bir sağlık ve iş güvenliği planını hazırlayarak işverene sunacaktır.

***d- Qatar Nevigation Tower / KATAR***

*Sözleşme Genel Şartları*

Ölüm ve yaralanmaların sorumluluğu yüklenicininindir. İşçi kampı şantiye içinde olmayacak. Bir güvenlik planı yapılarak idareye verilecek.



***e- Al Wakara Hospital / KATAR***

*Sözleşme Genel Şartları*

Sözleşme periyodu boyunca kanunlara, düzenlemelere, talimatlara ve statülere uygun olarak personel ve işçilerinin barınmalarını sağlamak, kamp kurmakla yüklenici mükelleftir.

*Proje Spesifikasyonları*

Yüklenici bu güvenlik ve sağlık konularında gerekli önlemleri almakla mükelleftir. Yüklenici idari kadrosunun ve işgücünün bölgenin kültürel kısıtlamalarına bağlı kalacağından emin olmalıdır.

***f- Gürpınar Dubai Villaları / DUBAİ***

*Sözleşme Genel Şartları*

Tüm güvenlik kurallarına uyulacak, çitle çevirme, aydınlatma, bekçilik ve koruyuculuk önlemleri alınacaktır. İş sahasından havaya, zemine ve sulara karışabilecek maddelerin belirlenmiş değerleri aşmaması sorumluluğu müteahhit üzerindedir. İzinsiz, yetkisiz kimselerin iş sahasına girişinin engellenmesi müteahhidin sorumluluğundadır. Çalışanların sağlanması, korunmaları, beslenmeleri müteahhitçe yapılacaktır. Müteahhit uygulamadaki iş yasalarına, işçilerin yasal haklarına, iş güvenliği düzenlemelerinin uygulanmasına riayet edecektir. Çalışanların sağlık ve güvenliklerine ilişkin tedbirler müteahhitçe alınacak ve uygulanacaktır. Yönetici/teknik elemanlardan biri sahadaki personelin güvenliğinden ve kazalardan sorumlu olacaktır.

***g- Kral Halid Üniversitesi Hizmet Tüneli / SUUDİ ARABİSTAN***

*Genel Şartname*

Müteahhit, güvenlik için alınması gerekli tüm önlemleri almak zorundadır. Can güvenliği bakımından aciliyet gerekliliği haricinde gece saatlerinde ve resmi tatillerde çalışma yapılmayacaktır.

***h- Roketsan Fek Fesih Projesi / TÜRKİYE***

Kilit personel arasında 5 yıl tecrübeli bir iş güvenliği ve işçi sağlığı mühendisi de olmak zorundadır. Kazalardan ve bunların sonuçlarından direkt olarak yüklenici sorumludur. İnşaat sahasının güvenliği yükleniciye aittir. Yüklenici tüm işgücünün sağlanması, ulaşımı, barınması ve beslenmesinden sorumludur. Yüklenici, işyerinde işçilerin hayatının tehlikeye düşmemesi için gerekli bütün emniyet tedbirlerini alacaktır. İş başında veya iş yüzünden ölen veya kazaya uğrayarak yaralanan personele yapılacak tedavi vb. masraflar, sigorta primleri gibi mali ve hukuki sorumluluk tamamen yükleniciye aittir. Bu gibi kazaları yüklenici derhal kontrole ve kanunun emrettiği süre içinde ilgili makamlara bildirmek mecburiyetindedir. Yüklenici firma, inşaat sahasının güvenliğini sağlamakla yükümlüdür.

***i- Jumeriah Village / DUBAİ***

*General Conditions*

Yüklenici tüm saha uygulamaları ve inşaat yöntemleri konusunda güvenliğin sağlanmasından tamamen sorumludur. Sahadaki personel konusunda tüm sağlık, güvenlik ve koruma tedbirlerinin alınmasından yüklenici sorumludur. Yüklenici, yerel yada yerel olmayan tüm teknik, idari personeli ve işçilerinin barınma, beslenme ve nakillerinden sorumludur. Bu kimseler için sahada içme suyu bulundurulacaktır. İşler

enasında alkol içeren içecek ve haplar ithal edilmeyecek, bulundurulmayacak, satılmayacak, hediye edilmeyecektir. Kimseye silah ve cephane verilmeyecektir. Hastalık yada salgın durumunda her türlü tedbir alınacak, hükümet ve resmi sağlık kuruluşları ile bağlantıya geçilecek, gerekli düzenlemeler yapılacaktır. Dubai ve Birleşik Arap Emirlikleri'nin tüm işgücü ile ilgili kanunlarına uyulacaktır. Sağlık ve güvenlikle ilgili kayıtlar tutulacaktır. İş güvenliği ve sahadan sorumlu bir görevli istihdam edilecektir.

#### **j- Residential Hotel For QIB / KATAR**

##### *Conditions of Particular Application*

Elemanlarının şantiyeye naklinden sorumludur. Yüklenici, resmi otoritelerin her türlü statü, düzen, kanun, düzenleme şartlarına uygun olarak eleman ve çalışanlarının barındırılmasından ve kamplarından yüklenici sorumludur.

Tablo 5.'te incelenen 10 projedeki sorumluluk ve risk dağılımları yüzde olarak verilmiştir. Buradan İşgücü temini ve Kazalar ve güvenlik önlemleri konularında sorumluluğun tamamen yüklenici üzerinde olduğu anlaşılmaktadır. İşgücü uyuşmazlıkları konusunda yükleniciye % 60, taşeronla % 30 nispetinde sorumluluk yüklenirken projelerin %10'unda bu konuda belirsizlik olduğu saptanmıştır.

Tablo 5. İncelenen 10 projedeki sorumluluk ve risk dağılımları

	Yüklenici	İşveren	Belirsiz	Taşeron
İşgücü temini	1	0	0	0
İşgücü uyuşmazlıkları	0,6	0	0,1	0,3
Kazalar/güvenlik önlemleri	1	0	0	0

#### **4.2. Tekliflerle Birlikte ve İş Alındığında Yüklenici Tarafından İşverene Sunulacak İGİS Programları**

Yukarıdaki normlardaki yapım işi ihalelerinde sıkça karşılaşılan teklif verme yeterliliği koşullarından biri de; işçi sağlığı ve iş güvenliği konusunda firmaların mevcut yönetim sistemlerine ait dokümanların yanı sıra söz konusu yapım projesi için özel olarak hazırlanmış yönetim programlarının, bu programların uygulanmasına yönelik el kitapları, prosedür ve talimatların, uygulayıcılara ait bilgilerin bulunduğu belgelerin de teklifle birlikte istenmesidir. Buna ek olarak işçi sağlığı ve iş güvenliği geliştirmelerinin nasıl yapılacağına da yazılı olarak anlatılması istenmektedir. Bu dokümanlarda yazılanlar, iş alındığı takdirde yüklenicinin uygulamakla yükümlü olduğu minimum işçi sağlığı ve iş güvenliği şartlarını betimlemektedir.

#### **5. Sonuç**

Yapım işleri, bünyelerinde birçok tehlikeyi barındıran bir iş sahasıdır. İşçilerin potansiyel kazalarının önlenmesi veya azaltılması için, güvenlik standartları oluşturulmuş ve bunlara uyulması zorunlu hale getirilmiştir.

Güvenlik yönetiminin önemine haiz birçok yapım firması kendi güvenlik planlarını oluşturmuşlar yada dışarıdan güvenlik uzmanlarının yardımını almaktadırlar. Proje yöneticileri de proje sahalarının güvenliğinden sorumlu oldukları için, kendi güvenlik programlarını oluşturmalı ve bunlara uyulmasını sağlamalıdır.

İyi bir güvenlik programı yapmak için kazaları araştırmak gerekir. Bu bütün işler için olabilecek olası tehlikeli durumları belirlemek ve bunların etkilerini azaltmak için alınacak önlemleri araştırmayı gerektirir. Madde bağımlılığı yada alkol kullanımı da iş yerinde kazalara neden olur. Bireysel güvenlik ekipmanları da iş sahası kazalarının etkilerini azaltıcı bir rol oynar. İş yerinde eğer kimyasallar kullanılacaksa işçiler bu kimyasallar hakkında bilgilendirilmeli, kaza anında neler yapılması gerektiği anlatılmalı ve hiç kazaya meydan vermemek için neler yapılması gerektiği anlatılmalıdır.

Yapılan anket çalışması, şartname ve sözleşme metni incelemeleri sonucunda; yapım işleri projelerinde iş güvenliği ve işçi sağlığı konularında gerek ulusal gerek uluslar arası güncel düzenleme ve uygulamalarda büyük oranda yüklenicilerin sorumluluk ve risk altında bulunduğu, bunu bazı sınırlı hallerde taşeronların ve çok düşük bir oranda işverenlerin izlediği anlaşılmıştır. Sorumluluk sahibi ve bilinçli yapım firmalarının nitelikli, uygulanabilir ve geliştirilmeye açık iş güvenliği ve işçi sağlığı plan ve programlarının bulunması, uygulamalara göre değişiklik ve geliştirmelerin yapılması gerektiği; işverenlerin daha ihale aşamasında ciddi düzenleme şartları koyup bunları denetlediği ve önemli yaptırım haklarını kullandıkları belirlenmiştir.

## **Kaynaklar**

1. Baycık, G., İnşaat İşyerlerinde İşverenin İş Sağlığı ve Güvenliği Yükümlülükleri ve Sorumluluğu İş Sağlığı ve Güvenliği Sempozyumu, Bildiriler Kitabı, 41-62, 2007, Ankara
2. Ekonomi, M., İş Hukuku, C.I, Ferdi İş Hukuku, 156-162, 1987, İstanbul
3. Süzek, S., İş Güvenliği Hukuku, 177-178, 1985, Ankara
4. Narmanlıoğlu, Ü., İş Hukuku, C.I, Ferdi İş İlişkileri, 1998, 245-246, İzmir
5. Akın, L., İş Kazasından Doğan Maddi Tazminat, 57-59, 2001, Ankara
6. Seratlı, G. B., İş Kazasından Doğan Destekten Yoksun Kalma Tazminatı, 20-22, 2003, Ankara
7. Uğur L. O., Erdal, M., Baykan, U. N., “Yapım İşleri Genel Şartnamesi’nde İşveren İle Yüklenicinin Sorumluluk Paylaşımının Proje Maliyetine Etkisi”, Selçuk Ün., Tek. Bil. Yük. Ok., Teknik Online Dergi, 3: 133-149. 2006, Konya
8. Uğur, L. O., Baykan, U. N., Erdal, M “FIDIC İnşaat İşleri Genel Şartnamesi’nde Sorumluluk ve Risk Dağılımının Proje Maliyetine Etkisi”, Selçuk Ün., Tek. Bil. Yük. Ok., Teknik Online Dergi, 3: 111-132. 2006, Konya
9. Uğur, L.O. “TMB Üyesi İnşaat Firmalarının Planlama, Yapı Maliyeti Hesaplama ve Risk Yönetimi Yaklaşımları”, Türkiye Müteahhitler Birliği, 2007, Ankara